

Принят

на заседании педагогического  
совета МАДОУ ЦРР-д/с №32  
г. Кропоткин муниципального  
образования Кавказский район  
протокол №6 от 29.03.2024г.



Утвержден  
заведующим

Дементьева Л.В.  
Приказ № 56 от 01.04.2024г.

# **Отчет о результатах самообследования деятельности**

*муниципального автономного  
дошкольного образовательного  
учреждения*

*центра развития ребенка —  
детский сад №32  
города Кропоткин*

*муниципального образования  
Кавказский район  
за 2023 календарный год.*

Принят

на заседании педагогического  
совета МАДОУ ЦРР-д/с №32  
г. Кропоткин муниципального  
образования Кавказский район  
протокол №6 от 29.03.2024г.

Утвержден

заведующим \_\_\_\_\_

Дементьева Л.В.

Приказ № 56 от 01.04.2024г.

# **Отчет о результатах самообследования деятельности**

*муниципального автономного  
дошкольного образовательного  
учреждения  
центр развития ребенка —  
детский сад №32  
города Кропоткин  
муниципального образования  
Кавказский район  
за 2023 календарный год.*

## СОДЕРЖАНИЕ

Пояснительная записка .....	3
I. Общие сведения об образовательной организации .....	4
<b>II. Аналитическая часть .....</b>	<b>10</b>
II.1. Оценка системы управления .....	10
II.2. Оценка образовательной деятельности .....	13
II.3. Оценка содержания и качества подготовки обучающихся.....	30
II.4. Оценка организации учебного процесса (воспитательно-образовательного процесса) .....	51
II.5. Востребованность выпускников .....	59
II.6. Оценка качества кадрового обеспечения .....	61
II.7. Оценка учебно – методического и библиотечно-информационного обеспечения.....	71
II.7.1. Оценка учебно – методического обеспечения .....	71
II.7.2. Оценка библиотечно-информационного обеспечения .....	73
II.8. Оценка материально – технической базы .....	74
II.9. Оценка функционирования внутренней системы оценки качества образования .....	95
<b>III. Показатели деятельности МАДОУ .....</b>	<b>97</b>

**Отчет о результатах самообследования деятельности муниципального автономного дошкольного образовательного учреждения центр развития ребенка-детский сад №32 города Крототкин муниципального образования Кавказский район**

**Пояснительная записка.**

Отчёт о результатах самообследования деятельности муниципального автономного дошкольного образовательного учреждения центр развития ребенка - детский сад №32 г. Крототкин муниципального образования Кавказский район составлен в соответствии Федеральным законом от 29.12.2012 года № 273-ФЗ «Об образовании в Российской Федерации» с изменениями, с приказом Министерства образования и науки Российской Федерации от 14.06.2013 № 462 «Об утверждении Порядка проведения самообследования образовательной организацией» и приказом Министерства образования и науки РФ от 14.12.2017г. №1218 «О внесении изменений в Порядок проведения самообследования образовательной организацией», приказом Министерства образования и науки РФ от 10.12.2013 № 1324 «Об утверждении показателей деятельности образовательной организации, подлежащей самообследованию», Приказом заведующего МАДОУ ЦРР-д/с № 32 от 19.02.2024г. № 40/1 и включает аналитическую часть и результаты анализа показателей деятельности МАДОУ ЦРР-д/с № 32.

Целями проведения самообследования муниципального автономного дошкольного образовательного учреждения центр развития ребенка-детский сад №32 (далее МАДОУ) являются обеспечение доступности и открытости информации о деятельности МАДОУ. В процессе обследования была проведена оценка: образовательной деятельности, системы управления МАДОУ, содержания и качества подготовки воспитанников, организация воспитательно-образовательного процесса, анализ движения воспитанников, качество кадрового, учебно-методического, библиотечно-информационного обеспечения, материально-технической базы, функционирования внутренней системы оценки качества образования, анализ показателей деятельности МАДОУ.

Аналитическая часть представлена следующими направлениями:

- оценка системы управления организации;
- оценка образовательной деятельности;
- оценка содержания и качества подготовки выпускников;
- оценка организации учебного процесса;
- востребованность выпускников;
- оценка качества кадрового обеспечения;
- оценка учебно – методического обеспечения;
- оценка библиотечно-информационного обеспечения;
- оценка материально – технической базы;
- оценка функционирования внутренней системы оценки качества образования.

## **I. Общие сведения об образовательном учреждении.**

Муниципальное дошкольное образовательное учреждение центр развития ребенка - детский сад № 32 города Кропоткин муниципального образования Кавказский район создано на основании постановления администрации муниципального образования Кавказский район № 129 от 03.02.2017г. «О реорганизации муниципального автономного дошкольного образовательного учреждения центр развития ребёнка - детский сад №17 города Кропоткин муниципального образования Кавказский район» в форме выделения муниципального автономного дошкольного образовательного учреждения центр развития ребёнка - детский сад №32 города Кропоткин муниципального образования Кавказский район».

**Учредитель:** администрация муниципального образования Кавказский район.

Функции и полномочия учредителя МАДОУ осуществляются администрацией муниципального образования Кавказский район в лице главы администрации муниципального образования Кавказский район, управления имущественных отношений администрации муниципального образования Кавказский район (далее – Управление) и Управления образования администрации муниципального образования Кавказский район.

**Заведующий:** Дементьева Людмила Владимировна.

**Заместитель заведующего по воспитательно-методической работе:** Добрина Елена Викторовна.

**Заместитель заведующего по административно-хозяйственной работе:** Немшилова Ирина Владимировна.

**Главный бухгалтер:** Красько Марина Михайловна.

**Юридический адрес:** 352 396, Российская Федерация, Краснодарский край, Кавказский район, г. Кропоткин, Микрорайон 1, дом 43.

**Телефон:** 8(861 38) 3-47-01

**e-mail:** madoy\_32@mail.ru

**сайт:** <http://sad32.ru/>

**Тип учреждения:** дошкольное образовательное учреждение.

**Вид учреждения:** центр развития ребенка -детский сад

**Организационно-правовая форма:** муниципальное автономное учреждение.

**Нормативно-правовая база, регламентирующая деятельность МАДОУ:**

- **Устав МАДОУ:** утверждён Постановлением главы администрации муниципального образования Кавказский район от 07.08.2020г. № 941
- **Лицензия на право ведения образовательной деятельности:** № 08786 от 29 июня 2018 г. Срок действия – бессрочно.
- Дошкольное учреждение состоит на Налоговом учете, имеет основной государственный регистрационный номер ОГРН 1172375051078, ИНН/КПП 2364015663/236401001 ОГРН.

**Режим работы учреждения:**

-пятидневная рабочая неделя, с выходными днями: суббота, воскресенье.

Режим работы групп: - 10,5 часов 7.30. -18.00.

Режим работы может быть изменён по согласованию между родителями (законными представителями) и МАДОУ.

Предметом деятельности МАДОУ является реализация конституционного права граждан Российской Федерации на получение дошкольного образования в интересах человека, семьи, общества и государства; обеспечение охраны и укрепления здоровья и создание благоприятных условий для разностороннего развития личности.

МАДОУ осуществляет свою деятельность в соответствии с целями и задачами, определенными в соответствии с Федеральными Законами, иными нормативными приказами, актами, Уставом учреждения, путем оказания услуг в сфере дошкольного образования.

**Цель деятельности МАДОУ:**

- разностороннее, полноценное развитие личности ребенка;
- приобщение воспитанников к общечеловеческим ценностям;
- социализация детей в обществе сверстников;
- подготовка детей к школе.

**Основными задачами МАДОУ являются:**

- охрана жизни и укрепление физического и психического здоровья воспитанников;
- обеспечение познавательно-речевого, социально-личностного, художественно-эстетического и физического развития воспитанников;
- воспитание с учетом возрастных категорий воспитанников гражданственности, уважения к правам и свободам человека, любви к окружающей природе, Родине, семье;
- осуществление необходимой коррекции недостатков в физическом и (или) психическом развитии воспитанников;
- взаимодействие с семьями воспитанников для обеспечения полноценного развития детей;
- оказание консультативной и методической помощи родителям (законным представителям) по вопросам воспитания, обучения и развития детей.

**Основные виды деятельности:**

- реализация образовательной программы дошкольного образования;
- реализация адаптированных образовательных программ дошкольного образования;
- программ дополнительной направленности (художественно-эстетической, социально-гуманитарной, физкультурно-спортивной).

МАДОУ ЦРР-д/с № 32 – новое отдельно стоящее здание, расположено внутри жилого комплекса по адресу: города Кропоткин, Микрорайон 1, дом 43. Здание оснащено централизованным холодным и горячим водоснабжением. Ближайшее окружение – МБУСОШ №7, библиотека им. С.Я. Маршака, Центр занятости населения, спорткомплекс «Смена», кропоткинский детский дом – интернат.

МАДОУ ЦРР-д/с №32 рассчитан на 350 мест на 31.12.2023г количество воспитанников составляло 377 детей.

В МАДОУ функционируют всего 22 группы, из них:

**9 групп общеразвивающей направленности, из них:**

- 3 первые младшие группы – от 2 до 3-х лет;
- 6 групп дошкольного возраста (вторые младшие, средние, старшие и подготовительные к школе группы) - от 3-х до 7-ми лет.

**8 групп компенсирующей направленности, из них:**

- 6 групп для детей с тяжёлыми нарушениями речи (ТНР) (старшие и подготовительные к школе группы) – от 5-ти до 7 –ми лет,
- 2 группы для детей с задержкой психического развития (ЗПР).

**5 групп компенсирующей направленности кратковременного пребывания детей из них:**

- 1 группа для детей-инвалидов дошкольного возраста с умственной отсталостью (интеллектуальными нарушениями) «Особый ребенок» (от 5-ти до 7 (8) -ми лет).
- 4 группы для детей-инвалидов дошкольного возраста с умственной отсталостью (с тяжелыми множественными нарушениями развития) «Особый ребенок 1,2,3,4» (от 5-ти до 7 (8) -ми лет).

Количество воспитанников (на 31.12.2013г.): **377 детей.**

Из них:

- численность воспитанников в режиме ГКП – 28 детей;
- численность воспитанников в режиме полного дня – 349 детей.

Дети ГКП «Особый ребенок» и «Особый ребенок 1,2,3,4» проживают постоянно в Государственном казенном учреждении социального обслуживания Краснодарского края «Кропоткинский детский дом – интернат для умственно отсталых детей» (Далее – ГКУСОКК «Кропоткинский ДДИ»), директор Давыдов Владимир Сергеевич.

К нам учреждение привозят только детей группы «Особый ребенок» для получения дошкольного образования, которое осуществляют педагоги нашего учреждения.

Дети групп «Особый ребенок 1,2,3,4» в силу своего особого физического состояния не могут посещать наше учреждение, и поэтому наши педагоги ведут с ними образовательную деятельность непосредственно в доме-интернате. Для обучения этих детей педагоги используют оборудование и пособия дома-интерната.

**Сведения и контингенте воспитанников.**

№	Название группы	Наполняемость групп
<b>Группы общеразвивающей направленности</b>		
1.	«Колобок» (первая младшая)	25
2.	«Куручка ряба» (первая младшая)	25
3.	«Репка» (первая младшая)	26
4.	«Маша и медведь» (средняя группа)	32
5.	«Теремок» (средняя группа)	33
6.	«Заюшкина избушка» (вторая младшая группа)	33
7.	«Красная шапочка» (старшая группа)	32
8.	«Аленький цветочек» (подготовительная к школе группа)	27
9.	«Золушка» (подготовительная к школе группа)	29
<b>Группы компенсирующей направленности</b>		

10	«Золотая рыбка 1» (ТНР) (подготовительная к школе группа)	13
11	«Золотая рыбка 2» (ТНР) (подготовительная к школе группа)	11
12	«Золотой ключик 1» (ЗПР) (старшая группа)	9
13	«Золотой ключик 2» (ЗПР) (старшая группа)	11
14	«Дюймовочка 1» (старшая группа)	11
15	«Дюймовочка 2» (старшая группа)	11
16	«Русалочка 1» (старшая группа)	10
17	«Русалочка 2» (старшая группа)	11
<b>Группы кратковременного пребывания компенсирующей направленности</b>		
18	ГКП «Особый ребенок»	8
19	ГКП «Особый ребенок 1»	4
20	ГКП «Особый ребенок 2»	5
21	ГКП «Особый ребенок 3»	5
22	ГКП «Особый ребенок 4»	6
<b>Итого:</b>		<b>377</b>

### Экономический и социальный статус семей.

Общее количество семей 344, общее количество родителей 663.

<i>Критерии оценки</i>		<i>Количество</i>	<i>%</i>
Возраст	до 20 лет	--	--
	20-30 лет	97	15%
	30-40 лет	431	65%
	более 40 лет	135	20%
Образовательный уровень:	высшее образование	349	53%
	среднее профессиональное образование	281	42%
	не имеют	33	5%
Жилищные условия	хорошие	312	90,7%
	удовлетворительные	31	9%
	плохие	1	0,3%
Материальное положение	хорошее	231	67,2%
	удовлетворительное	112	32,5%
	плохое ( <i>ниже прожиточного минимума</i> )	1	0,3%
Социальный статус	интеллигенция	91	13,7%
	рабочие	344	51,9%
	бизнесмены, предприниматели	92	13,8%
	неработающие	136	20,6%
Состав семьи	полная	303	88%
	неполная	41	12%
	многодетные	75	22%
	Мать – одиночка	3	0,9%
	Одинокый отец	--	--
	Опекаемые дети	--	--
Ребенок – инвалид		11	3%



Один из родителей инвалид		1	0,3%
------------------------------	--	---	------

### Анализ течения адаптации вновь принятых воспитанников

№ п/п	Уровень адаптации	Группы	Начало периода		Конец периода	
			Кол-во детей	%	Кол-во детей	%
1.	Высокий	«Репка» 1 мл. гр.	5	19	21	80
		«Колобок» 1 мл. гр.	1	7	4	27
		«Курочка Ряба» 1 мл. гр.	2	8	21	84
2.	Средний	«Репка» мл. гр.	16	62	5	20
		«Колобок» 1 мл. гр.	11	57	14	73
		«Курочка Ряба» 1 мл. гр.	4	16	4	16
3.	Низкий	«Репка» 1 мл. гр.	5	19	0	0
		«Колобок» 1 мл. гр.	7	36	0	0
		«Курочка Ряба» мл. гр.	19	76	0	0

Для выполнения требований норм Федерального закона от 24.09.2022 № 371-ФЗ МАДОУ провел организационные мероприятия по внедрению Федеральной образовательной программы дошкольного образования (Далее – ФОП) и Федеральной адаптированной образовательной программой (Далее – ФАОП) в соответствии с утверждённым планом-графиком. Для этого создали рабочую группу в составе заведующего, зам. заведующего по ВМР, воспитателей и некоторых узких специалистов.

Результаты:

- утвердили новую ОП ДО, разработанную на основе ФОП ДО и ввели в действие с 01.09.2023г.;
- утвердили новые АОП ДО, разработанную на основе ФАОП ДО и ввели в действие с 01.09.2023г.;
- скорректировали план-график повышения квалификации педагогических и управленческих кадров и запланировали обучение работников по вопросам применения ФОП до и ФАОП ДО;
- к 01.09.2023г. все педагогические работники и управленческие кадры прошли курсы повышения квалификации по вопросам применения ФОП ДО и ФАОП ДО;
- провели информационно-разъяснительную работу с родителями (законными представителями) воспитанников.

## **Консультационный центр.**

На основании приказа управления образования администрации муниципального образования Кавказский район № 100 от 03.02.2017 г. на базе МАДОУ ЦРР-д/с № 32 г. Крпоткин муниципального образования Кавказский район создан консультационный центр «Мы вместе» для родителей (законных представителей) детей в возрасте от 2 месяцев до 8 лет, не посещающих ДОО (Далее – КЦ) (приказ № 53/5 от «31» августа 2017г.).

Согласно локальным актам КЦ для родителей «Мы вместе» не оказывает помощь непосредственно детям. В случае обращения за такой помощью, специалисты КЦ разъясняют родителям (законным представителям) порядок и условия получения помощи, направляют в соответствующие организации. Консультационный центр для родителей «Мы вместе» не является самостоятельной организацией и представляет собой объединение специалистов МАДОУ, организуемое для методической, психолого-педагогической и консультативной помощи родителям (законным представителям) детей, не посещающих ДОО.

### **Основные цели консультативного центра:**

Повышение компетентности родителей (законных представителей) в вопросах образования и воспитания детей.

### **Основные задачи консультативного центра:**

- оказание помощи родителям (законным представителям) для обеспечения равных стартовых возможностей при поступлении в общеобразовательные организации;
- оказание консультативной помощи родителям (законным представителям) и повышение их психолого-педагогической компетентности в вопросах воспитания, обучения и развития ребенка;
- пропаганда позитивного и ответственного отцовства и материнства, укрепление института семьи и духовно- нравственных традиций семьи;
- поддержка родительской инициативы и вовлечение родителей в образовательный процесс;
- разработка индивидуальных рекомендаций родителям (законным представителям) по оказанию детям возможной методической, психолого-педагогической и консультативной помощи;
- способствовать своевременному выявлению проблем в развитии у детей раннего и дошкольного возраста с целью оказания им коррекционной, психологической и педагогической помощи;
- информирование родителей (законных представителей) об учреждениях системы образования, которые оказывают квалифицированную помощь ребенку в соответствии с его индивидуальными особенностями;
- оказание содействия родителям (законным представителям) в социализации детей дошкольного возраста, не посещающих образовательные учреждения;
- повышение квалификации педагогических работников по вопросам развития родительской компетентности, ответственного родительства.

Вся информация о деятельности Консультационного центра для родителей (законных представителей) детей от 2 мес. до 8 лет, не посещающих ДОО

размещена на сайте МАДОУ ЦРР-д/с № 32 (<https://sad32.ru/konsultacionnyi-centr-dlya-roditelei-my-vmeste/dokumentaciya-konsultacionnogo-centra-my-vmeste>)

Работает горячая телефонная линия, электронная почта, а также имеется прямая связь с диспетчером КЦ на главной странице сайта МАДОУ. Собран банк консультационных материалов (медиатека) по различным вопросам воспитания и развития детей, который размещен на сайте учреждения.

В 2020 году МАДОУ ЦРР-д/с № 32 стал победителем второго (краевого) этапа конкурсного отбора консультационных центров, функционирующих на базе дошкольных образовательных организаций, обеспечивающих получение родителями детей дошкольного возраста психолого-педагогической, методической и консультативной помощи на безвозмездной основе приказ Министерства образования, науки и молодёжной политики № 456 от 26.11.2020г.

В 2023 году обратилось всего 165 родителей (законных представителей) детей. Всего оказано услуг за 2023 год – 402.

Из них:

262 – в дистанционном режиме,

140 – в очной форме,

Всем оказана необходимая помощь.

**Вывод:** Муниципальное автономное дошкольное образовательное учреждение центр развития ребенка- детский сад № 32 функционирует в соответствии с нормативными документами в сфере образования Российской Федерации.

## II. Аналитическая часть.

### II.1. Оценка системы управления.

Управление МАДОУ осуществляется в соответствии с Уставом и действующим законодательством РФ, строится на принципах единоначалия коллегиальности.

Важным в системе управления МАДОУ является создание механизма, обеспечивающего включение всех участников педагогического процесса в управление.

Управление МАДОУ осуществляется:

- учредителем - администрацией муниципального образования Кавказский район в лице главы администрации муниципального образования Кавказский район, управления имущественных отношений администрации муниципального образования Кавказский район и управления образования администрации муниципального образования Кавказский район;
- единоличным исполнительным органом МАДОУ;
- органами коллегиального управления МАДОУ.

Коллегиальными органами управления являются: Наблюдательный совет, педагогический совет, общее собрание трудового коллектива, Совет родителей (законных представителей). Единоличным исполнительным органом является руководитель — заведующий, который осуществляет текущее руководство деятельностью МАДОУ. Назначение на должность и освобождение от должности

заведующего МАДОУ, а также заключение и прекращение трудового договора с ним осуществляется главой муниципального образования Кавказский район.

В МАДОУ создана государственно-общественная система управления, участниками которой являются заведующий, заместитель заведующего по ВМР, педагогические работники, все специалисты учреждения, родители (законные представители), представители общественности.

В МАДОУ, согласно штатного расписания есть заместитель заведующего по воспитательно-методической работе, заместитель заведующего по административно-хозяйственной работе, главный бухгалтер, бухгалтер, юрист.

Компетенция заместителей заведующего МАДОУ устанавливается заведующим МАДОУ. Заместители заведующего МАДОУ действуют от имени МАДОУ, представляют его в органах местного самоуправления, государственных органах и организациях, совершают сделки и иные юридические действия в пределах полномочий, предусмотренных в доверенностях, выдаваемых заведующим МАДОУ.

Компетенция коллегиальных органов МАДОУ определяется локальными актами МАДОУ, которые размещены на сайте МАДОУ (<https://sad32.ru/>) в разделе «Документы» (<https://sad32.ru/dokumenty>)

- Локальные нормативные акты (<https://sad32.ru/dokumenty/lokalnye-normativnye-akty-0>):

Положение о Наблюдательном совете

[https://sad32.ru/sites/default/files/files/2021-02/polozhenie\\_o\\_nabludatelnom\\_sovete\\_s\\_izmeneniyami\\_na\\_01.04.2019g.pdf](https://sad32.ru/sites/default/files/files/2021-02/polozhenie_o_nabludatelnom_sovete_s_izmeneniyami_na_01.04.2019g.pdf))

Положение об общем собрании трудового коллектива

[https://sad32.ru/sites/default/files/files/2021-02/polozhenie\\_ob\\_obshem\\_sobranii\\_trudovogo\\_kollektiva.pdf](https://sad32.ru/sites/default/files/files/2021-02/polozhenie_ob_obshem_sobranii_trudovogo_kollektiva.pdf)

Положение о Совете родителей

[https://sad32.ru/sites/default/files/page/field\\_file/4.polozhenie\\_o\\_sovete\\_roditelei.pdf](https://sad32.ru/sites/default/files/page/field_file/4.polozhenie_o_sovete_roditelei.pdf)

Положение о Педагогическом Совете

[https://sad32.ru/sites/default/files/files/2021-02/polozhenie\\_o\\_pedagogicheskom\\_sovete.pdf](https://sad32.ru/sites/default/files/files/2021-02/polozhenie_o_pedagogicheskom_sovete.pdf)

### Органы управления, действующие в МАДОУ

Наименование органа	Функции
Заведующий	Контролирует работу и обеспечивает эффективное взаимодействие структурных подразделений организации, утверждает штатное расписание, отчетные документы организации, осуществляет общее руководство Детским садом
Наблюдательный совет	Рассматривает вопросы: <ul style="list-style-type: none"><li>• развития образовательной организации;</li><li>• финансово-хозяйственной деятельности;</li><li>• материально-технического обеспечения</li></ul>
Педагогический совет	Осуществляет текущее руководство образовательной деятельностью Детского сада, в том числе рассматривает вопросы:

	<ul style="list-style-type: none"> <li>• развития образовательных услуг;</li> <li>• регламентации образовательных отношений;</li> <li>• разработки образовательных программ;</li> <li>• выбора учебников, учебных пособий, средств обучения и воспитания;</li> <li>• материально-технического обеспечения образовательного процесса;</li> <li>• аттестации, повышении квалификации педагогических работников;</li> <li>• координации деятельности методических объединений</li> </ul>
Общее собрание трудового коллектива	<p>Реализует право работников участвовать в управлении образовательной организацией, в том числе:</p> <ul style="list-style-type: none"> <li>• участвовать в разработке и принятии коллективного договора, Правил трудового распорядка, изменений и дополнений к ним;</li> <li>• принимать локальные акты, которые регламентируют деятельность образовательной организации и связаны с правами и обязанностями работников;</li> <li>• разрешать конфликтные ситуации между работниками и администрацией образовательной организации;</li> <li>• вносить предложения по корректировке плана мероприятий организации, совершенствованию ее работы и развитию материальной базы</li> </ul>
Совет родителей (законных представителей)	<p>Совет родителей создается по инициативе педагогического коллектива МАДОУ, родителей (законных представителей) несовершеннолетних воспитанников (далее воспитанников). Обсуждает локальные нормативные акты МАДОУ, касающиеся взаимодействия МАДОУ и родительской общественности;</p> <ul style="list-style-type: none"> <li>- содействует МАДОУ по вопросам организации работы с родителями (законными представителями) воспитанников, посещающих МАДОУ, по разъяснению их прав и обязанностей, значению всестороннего воспитания ребенка в семье, взаимодействию семьи и МАДОУ в вопросах воспитания;</li> <li>- координирует работу групповых Советов родителей МАДОУ;</li> <li>- содействует организации совместных мероприятий в МАДОУ родительских собраний, Дней открытых дверей, утренников, экскурсий и т.п.;</li> <li>- рассматривает проблемы, возникающие в ходе организации дополнительных образовательных услуг, в том числе платных, и вносит предложения, необходимые для их разрешения;</li> <li>- заслушивает информацию и отчёты педагогических и медицинских работников о ходе реализации образовательных программ, состоянии здоровья воспитанников.</li> </ul>

Структура и система управления соответствуют специфике деятельности МАДОУ.



Отношения между МАДОУ и Управлением образования администрации МО Кавказского района определяются действующим законодательством РФ, нормативно-правовыми документами органов государственной власти, местного самоуправления и Уставом учреждения.

Отношения МАДОУ с родителями (законными представителями) воспитанников регулируются в порядке, установленном Законом РФ «Об образовании» и Уставом.

МАДОУ зарегистрирован и функционирует в соответствии с нормативными документами в сфере образования РФ. Структура и механизм управления дошкольным учреждением определяет его стабильное функционирование.

*С 2020 году в систему управления МАДОУ были внедрены элементы электронного документооборота. Это упростило работу организации во время дистанционного функционирования. Дополнительно расширили обязанности заместителя заведующего по ВМР и старшего воспитателя по контролю за качеством образования и добавили контроль организации дистанционного обучения.*

**Вывод:** Система управления МАДОУ ведется в соответствии с существующей нормативно-правовой базой всех уровней управления дошкольным образованием, со структурой управления и имеет положительную динамику результативности управления. **Структура** и механизм управления МАДОУ определяют стабильное функционирование. Демократизация системы управления способствует развитию инициативы участников образовательного процесса (педагогов, родителей (законных представителей), воспитанников).

## II.2. Оценка образовательной деятельности.

МАДОУ обеспечивает воспитание, обучение и развитие, а также присмотр, уход и оздоровление воспитанников от 2 до 7 (8) лет.

Образовательная деятельность в МАДОУ строится в соответствии с нормативно – правовыми документами: Федеральным законом № 273-ФЗ «Об образовании в Российской Федерации» с изменениями, ФГОС ДО.

С 01.01.2021 года МАДОУ функционирует в соответствии с требованиями СП 2.4.3648-20 «Санитарно-эпидемиологические требования к организациям воспитания и обучения, отдыха и оздоровления детей и молодежи», а с 01.03.2021 — дополнительно с требованиями СанПиН 1.2.3685-21 «Гигиенические нормативы и требования к обеспечению безопасности и (или) безвредности для человека факторов среды обитания», а также ФОП ДО и ФАОП ДО.

Для выполнения требований норм Федерального закона от 24.09.2022 № 371-ФЗ МАДОУ провело организационные мероприятия по внедрению федеральной образовательной программы дошкольного образования, утвержденной приказом Минпросвещения России от 25.11.2022 № 1028 (далее — ФОП ДО) и по внедрению федеральной адаптированной образовательной программы дошкольного образования, утвержденной приказом Минпросвещения России от Приказ Минпросвещения России от 24 ноября 2022 г. N 1022 (далее — ФАОП ДО) в соответствии с утвержденным планом-графиком. Для этого была создана рабочая группа в составе заведующего, заместителя заведующего по ВМР, старшего воспитателя, некоторых воспитателей и узких специалистов. Результаты:

1. Утвердили новую образовательную программу дошкольного образования Детского сада (далее — ОП ДО), разработанную на основе ФОП ДО, и ввели в действие с 01.09.2023;

2. Утвердили новые адаптированные образовательные программы дошкольного образования (далее — АОП ДО), разработанные на основе ФАОП ДО, и ввели в действие с 01.09.2023:

- ✓ адаптированная образовательная программа для детей дошкольного возраста с тяжелыми нарушениями речи (Далее- АОП для детей с ТНР);
- ✓ адаптированная образовательная программа для детей дошкольного возраста с задержкой психического развития (Далее-АОП для детей с ЗПР);
- ✓ адаптированная образовательная программа ДО для детей-инвалидов дошкольного возраста с умственной отсталостью (интеллектуальными нарушениями) (Далее-АОП для детей-инвалидов с УО (интеллектуальными нарушениями);
- ✓ адаптированная образовательная программа дошкольного образования для детей-инвалидов дошкольного возраста с умственной отсталостью (с тяжелыми множественными нарушениями развития) (Далее-АООП для детей-инвалидов с УО с ТМНР).

3. Скорректировали план-график повышения квалификации педагогических и управленческих кадров и запланировали обучение работников по вопросам применения ФОП ДО;

4. К 01.09.2023г. все педагогические работники и управленческие кадры прошли курсы повышения квалификации по вопросам применения ФОП ДО и ФАОП ДО;

5. Провели информационно-разъяснительную работу с родителями (законными

представителями) воспитанников.

Содержание образовательных программ соответствует основным положениям возрастной психологии и дошкольной педагогики, а также коррекционной психологии и педагогики; выстроено с учетом принципа интеграции образовательных областей в соответствии с возрастными возможностями и особенностями воспитанников.

Содержание **ООПОП с 01.09.2022 по 31.08.2023г.** было составлено в соответствии с ФГОС ДО и включала совокупность образовательных областей, которые обеспечивают социальную ситуацию развития личности ребенка и построено в соответствии с Примерной основной образовательной программой и с учетом комплексной образовательной программы дошкольного образования «Детство» /Т.И. Бабаева, А.Г. Гогоберидзе, О.В. Солнцева и др. - СПб. ООО «Издательство «Детство-Пресс», 2019 -352 с.

**Часть, формируемая участниками образовательных отношений** составлена в соответствии с ФГОС ДО и с учетом парциальных программ, педагогических технологий и программ, разработанных участниками образовательного процесса:

- **Парциальная программа «Приобщение детей к истокам русской народной культуры» О. Л. Князева, М.Д. Маханева – СПб: ООО «ИЗДАТЕЛЬСТВО «ДЕТСТВО-ПРЕСС», 2016,** которая направлена на приобщение детей к культурному богатству русского народа (для воспитанников среднего возраста групп общеразвивающей направленности);
- **Парциальная образовательная программа для детей дошкольного возраста «Мир без опасности» Лыкова И.А. – М.: Издательский дом «Цветной мир», 2019,** которая направлена на формирование культуры безопасности личности в условиях развивающего дошкольного образования (для воспитанников старшего и подготовительного к школе возраста для групп общеразвивающей и компенсирующей направленности с ТНР);
- **«Парциальная программа. Обучение грамоте детей дошкольного возраста. – Нищева Н.В. СПб: ООО «ИЗДАТЕЛЬСТВО «ДЕТСТВО-ПРЕСС», 2016,** которая направлена на развитие детей дошкольного возраста в образовательной области «Речевое развитие», предназначена для обучения дошкольников грамоте, учитывает образовательные потребности, интересы и мотивы детей и членов их семей. (для воспитанников старшего и подготовительного к школе возраста для групп общеразвивающей направленности);
- **Модифицированная программа «Наша Родина - Кубань» (разработана коллективом МАДОУ)** для детей 5-7 лет, которая направлена на всестороннее развитие нравственно-патриотического потенциала дошкольников через грамотное построение целостного педагогического процесса в дошкольном учреждении на основе научно-исторических материалов (для воспитанников старших и подготовительных групп общеразвивающей и компенсирующей направленности с ТНР).



С 01.09.2023г. разработана и внедрена образовательная программа ДО МАДОУ (Далее – ОП ДО) для групп общеразвивающей направленности в соответствии с федеральной образовательной программой (Далее- ФОП) (Приказ Министерства просвещения Российской Федерации №1028 от 25 ноября 2022г.), которая состоит из обязательной части и части, формируемой участниками образовательных отношений.

Обязательная часть составляет не менее 60% от общего объема Программы.

Часть, формируемая участниками образовательных отношений, составляет не более 40%.

Обе части являются взаимодополняющими необходимыми с точки зрения реализации Стандарта:

Группы	Обязательная часть	Часть, формируемая участниками образовательных отношений (Далее – УФЧ)	Соотношение частей Программы, %
Старшие и подготовительные к школе группы общеразвивающей направленности	ФОП ДО – утверждена Приказом Министерства просвещения Российской Федерации №1028 от 25 ноября 2022г. Реализуется педагогически	Парциальная программа «Наша Родина – Кубань» (разработана коллективом МАДОУ) для детей 5-7 лет. Дополняет содержание образовательной области «Познавательное развитие». Программа реализуется педагогическими работниками во всех помещениях, на всей территории, со всеми детьми МАДОУ данных групп.	93,7/6,7
Средние группы общеразвивающей направленности	работниками МАДОУ во всех помещениях и на территории детского сада, со всеми детьми МАДОУ.	Парциальная программа «Приобщение детей к истокам русской народной культуры» О. Л. Князева, М.Д. Маханева – СПб: ООО «ИЗДАТЕЛЬСТВО «ДЕТСТВО-ПРЕСС», 2016. Дополняет содержание образовательной области «Познавательное развитие». Программа реализуется педагогическими работниками во всех помещениях, на всей территории, со всеми детьми МАДОУ данных групп.	95/5
Вторая младшая и первые младшие группы общеразвивающей направленности (4 группы)		---	100

**По данной ОП ДО (на 31.12.2023г.) обучаются 9 групп – 262 воспитанник. Срок реализации: 1 год. Обучение по Программе ведётся на русском языке.**

АООП для детей с ТНР с 01.09.2022 г. по 31.08.2023 г. составлена в соответствии с ФГОС ДО и с учетом «Комплексной образовательной программой дошкольного образования для детей с тяжелыми нарушениями речи (общим недоразвитием речи) с 3 до 7 лет» /Нищева Н.В. - СПб.: ООО «Издательство «Детство-Пресс», 2016, Комплексной образовательной программой ДО «Детство» под редакцией Т.И. Бабаевой, А.Г. Гогоберидзе, 2017, дополнена содержанием программно-методических рекомендаций «Воспитание и обучение детей дошкольного возраста с общим недоразвитием речи» Т. Б. Филичевой, Т. В. Тумановой, Г. В. Чиркиной. -2-е изд., стереотип. - М.: Дрофа, 2010 г.; «Коррекция нарушений речи. Программы дошкольных образовательных учреждений компенсирующего вида для детей с нарушением речи» /Т. Б. Филичевой, Г. В. Чиркиной, Т. В. Тумановой, А.В. Лагутиной. – 4-е изд. – М.: Просвещение, 2014г. учебно--методического комплекта «Комплексный подход к преодолению ОНР у дошкольников» О.С. Гомзьяк, Москва: Издательство Гном, 2013.

**Часть, формируемая участниками образовательных отношений** разработана с учетом парциальных программ, педагогических технологий и программ, разработанных участниками образовательного процесса:

- **Парциальная образовательная программа для детей дошкольного возраста «Мир без опасности» Лыкова И.А.** – М.: Издательский дом «Цветной мир», 2019, которая направлена на формирование культуры безопасности личности в условиях развивающего дошкольного образования (для воспитанников старшего и подготовительного к школе возраста для групп общеразвивающей и компенсирующей направленности с ТНР);
- **Модифицированная программа «Наша Родина - Кубань»** (разработана коллективом МАДОУ) для детей 5-7 лет, которая направлена на всестороннее развитие нравственно-патриотического потенциала дошкольников через грамотное построение целостного педагогического процесса в дошкольном учреждении на основе научно-исторических материалов (для воспитанников старших и подготовительных групп общеразвивающей и компенсирующей направленности с ТНР).

**С 01.09.2023г. разработана и внедрена** в группах компенсирующей направленности для детей с тяжелыми нарушениями речи – **адаптированная образовательная программа для детей с тяжелыми нарушениями речи (Далее - АОП для детей с ТНР)** в соответствии с федеральной адаптированной образовательной программой дошкольного образования (Далее - ФАОП) (Приказ Министерства просвещения Российской Федерации №1022 от 24 ноября 2022г.). Обязательная часть Программы составляет не менее 60% от общего объема Программы.

*Часть, формируемая участниками образовательных отношений, составляет*

не более 40%.

Обе части являются взаимодополняющими необходимыми с точки зрения реализации Стандарта:

Группы	Обязательная часть	Часть, формируемая участниками образовательных отношений (Далее – УФЧ)	Соотношение частей Программы, %
Старшие и подготовительные к школе группы компенсирующей направленности для детей с ТНР	ФАОП ДО – утверждена Приказом Министерства просвещения Российской Федерации №1022 от 24 ноября 2022г. Реализуется педагогически ми работниками МАДОУ во всех помещениях и на территории детского сада, со всеми детьми данных групп МАДОУ.	Парциальная программа «Наша Родина – Кубань» (разработана коллективом МАДОУ) для детей 5-7 лет. Дополняет содержание образовательной области «Познавательное развитие». Программа реализуется педагогическими работниками во всех помещениях, на всей территории, со всеми детьми МАДОУ данных групп.	93,7/6,7

**По АОП обучаются 6 групп – 67 воспитанников. Срок реализации: 1 ГОД. Обучение по Программе ведётся на русском языке.**

АООП для детей с ЗПР с 01.09.2022 г. по 31.08.2023 г. составлена в соответствии с ФГОС ДО и с учетом:

- примерной адаптированной основной образовательной программой (Одобрена решением федерального учебно-методического объединения по общему образованию 7 декабря 2017 г. Протокол № 6/17;

- «Программой воспитания и обучения дошкольников с задержкой психического развития». Под ред. Л.Б. Баряевой, Е.А. Логиновой. - СПб: 2010

- методического пособия «Подготовка к школе детей с задержкой психического развития». Под общей ред. С.Г. Шевченко. - М., 2004 (допущено Министерством образования РФ).

**Часть, формируемая участниками образовательных отношений** разработана с учетом программ, разработанных участниками образовательного процесса:

- **Рабочая программа коррекционно-развивающей работы учителя-логопеда в группе компенсирующей направленности для детей дошкольного возраста с задержкой психического развития (разработанная учителем-логопедом Глущенко С. Ю.),** которая

направлена на устранение речевых недостатков у детей старшего дошкольного возраста с ЗПР и осуществление своевременного и полноценного личностного развития, обеспечения эмоционального благополучия посредством интеграции содержания образования и организации взаимодействия субъектов образовательного процесса.

- **Рабочая программа педагога-психолога групп старшего дошкольного возраста компенсирующей направленности (разработанная педагогом-психологом Вороновой С.А.),** которая направлена на создание оптимальных условий для амплификации развития эмоционально-волевой, познавательной, двигательной сферы, развития позитивных качеств личности ребенка, его оздоровление, формирование предпосылок учебной деятельности, обеспечивающих социальную успешность детей.

**С 01.09.2023 года разработана и внедрена** в группах компенсирующей направленности для детей с задержкой психического развития – **адаптированная образовательная программа для детей с задержкой психического развития (Далее-АОП для детей с ЗПР)** в соответствии с федеральной адаптированной образовательной программой дошкольного образования (Далее - ФАОП) (Приказ Министерства просвещения Российской Федерации №1022 от 24 ноября 2022г.).

Обязательная часть Программы составляет не менее 60% от общего объема Программы.

*Часть, формируемая участниками образовательных отношений, составляет не более 40%.*

Обе части являются взаимодополняющими необходимыми с точки зрения реализации Стандарта:

Группы	Обязательная часть	Часть, формируемая участниками образовательных отношений (Далее – УФЧ)	Соотношение частей Программы, %
Старшие и подготовительные к школе группы компенсирующей направленности для детей с ЗПР	ФАОП ДО – утверждена Приказом Министерства просвещения Российской Федерации №1022 от 24 ноября 2022г. Реализуется педагогически ми работниками МАДОУ во всех помещениях и на территории детского сада,	Парциальная программа «Наша Родина – Кубань» (разработана коллективом МАДОУ) для детей 5-7 лет. Дополняет содержание образовательной области «Познавательное развитие». Программа реализуется педагогическими работниками во всех помещениях, на всей территории, со всеми детьми МАДОУ данных групп.	93,7/6,7

	со всеми детьми данных групп МАДОУ.		
--	---	--	--

**Срок реализации АОП: 1 ГОД. Обучение по Программе ведётся на русском языке. По данной программе обучаются 2 группы – 20 воспитанников.**

**АООП для детей-инвалидов дошкольного возраста с УО умеренной и тяжелой с 01.09.2022 г. по 31.08.2023 г.** составлена в соответствии с ФГОС ДО для детей 5-7(8) лет с учетом следующих программ и программно-методические материалов:

- Примерной адаптированной основной образовательной программой дошкольного образования детей с умственной отсталостью (интеллектуальными нарушениями) (Одобрена решением федерального учебно-методического объединения по общему образованию 7 декабря 2017 г. Протокол № 6/17);
- Адаптированной основной образовательной программой дошкольного образования детей с умственной отсталостью (интеллектуальными нарушениями) с методическими рекомендациями. /Е.А. Екжанова, Е.А. Стребелева. – М.: Просвещение, 2019.
- Программой дошкольных образовательных учреждений компенсирующего вида для детей с нарушением интеллекта. /Екжанова Е.А., Стребелева Е.А. / – М.: Просвещение, 2005.

**Часть, формируемая участниками образовательных отношений** разработана с учетом парциальных программ, педагогических технологий и программ, разработанных участниками образовательного процесса:

- Парциальная образовательная программа для детей дошкольного возраста Лыкова И.А. «Мир Без Опасности». — М.: Издательский дом «Цветной мир», 2019;
- "Мы друг другу рады! Музыкально-коррекционные занятия для детей дошкольного возраста"/ Е.Н. Котышева. – СПб: КАРО, 2013. Программа музыкальной психокоррекции детей с ограниченными возможностями здоровья.

**С 01.09.2023 года разработана** и внедрена в группе кратковременного пребывания для детей-инвалидов дошкольного возраста «Особый ребенок» с умственной отсталостью (интеллектуальными нарушениями) - **адаптированная образовательная программа ДО для детей-инвалидов дошкольного возраста с умственной отсталостью (интеллектуальными нарушениями) в соответствии с федеральной адаптированной образовательной программой дошкольного образования (Далее - ФАОП) (Приказ Министерства просвещения Российской Федерации №1022 от 24 ноября 2022г.).**

Обязательная часть Программы составляет не менее 60% от общего объема Программы.

*Часть, формируемая участниками образовательных отношений,*

составляет не более 40% и ориентирована:

- на специфику национальных, социокультурных и иных условий, в том числе региональных, в которых осуществляется образовательная деятельность;
- на парциальную образовательную программу.

Обе части являются взаимодополняющими необходимыми с точки зрения реализации Стандарта.

Группы	Обязательная часть	Часть, формируемая участниками образовательных отношений (Далее – УФЧ)	Соотношение частей Программы, %
Группа кратковременного пребывания компенсирующей направленности	ФАОП ДО – утверждена Приказом Министерства просвещения Российской Федерации №1022 от 24 ноября 2022г. Реализуется педагогическими работниками МАДОУ во всех помещениях и на территории детского сада	<p>Парциальная программа «Приобщение детей к истокам русской народной культуры» О. Л. Князева, М.Д. Маханева – СПб: ООО «ИЗДАТЕЛЬСТВО «ДЕТСТВО-ПРЕСС», 2-е изд., перераб. и доп., 2023.</p> <p>Дополняет содержание образовательной области «Познавательное развитие». Программа реализуется педагогическими работниками во всех помещениях, на всей территории</p>	93,3 / 6,7

**Срок реализации АОП: 1 ГОД. Обучение по Программе ведётся на русском языке. По данной программе обучаются 1 группа – 8 воспитанников.**

**АООП для детей-инвалидов дошкольного возраста с УО глубокой и тяжелой с 01.09.2022 г. по 31.08.2023 г.** разработана в соответствии с ФГОС для детей 5-7(8) лет с учетом следующих программ и программно-методические материалов:

- Примерной адаптированной основной образовательной программой дошкольного образования детей с тяжелыми множественными нарушениями развития. (Одобрена решением федерального учебно-методического объединения по общему образованию 02 июня 2020 г. Протокол № 2/20;
- Адаптированной основной образовательной программой дошкольного образования детей с умственной отсталостью (интеллектуальными нарушениями) с методическими рекомендациями. /Е.А. Екжанова, Е.А. Стребелева. – М.: Просвещение, 2019.
- Программой дошкольных образовательных учреждений компенсирующего вида для детей с нарушением интеллекта. Коррекционно-развивающее обучение и воспитание. /Екжанова Е.А., Стребелева Е.А./ – М.: Просвещение, 2005.

**Часть, формируемая участниками образовательных отношений** разработана с учетом парциальных программ и педагогических технологий, пособий:

- методического пособия «Методические рекомендации по обучению и воспитанию детей с интеллектуальными, тяжелыми и множественными нарушениями развития по программам коррекционных курсов». / Е.А. Рудакова, О.Ю. Сухарева Научный редактор: к.п.н. А.М. Царёв – Псков. 2018.

С **01.09.2023** года разработана и внедрена в группах кратковременного пребывания «Особый ребенок 1,2,3,4» для детей-инвалидов с тяжелыми множественными нарушениями развития- **адаптированная образовательная программа дошкольного образования для детей-инвалидов дошкольного возраста с тяжелыми множественными нарушениями развития** в соответствии с федеральной адаптированной образовательной программой дошкольного образования (Далее - ФАОП) (Приказ Министерства просвещения Российской Федерации №1022 от 24 ноября 2022г.).

Обязательная часть Программы составляет не менее 60% от общего объема Программы.

Часть, формируемая участниками образовательных отношений, составляет не более 40% и ориентирована на пособие.

Обе части являются взаимодополняющими необходимыми с точки зрения реализации Стандарта.

Группы	Обязательная часть	Часть, формируемая участниками образовательных отношений (Далее – УФЧ)	Соотношение частей Программы, %
Группы кратковременного пребывания компенсирующей направленности	ФАОП ДО – утверждена Приказом Министерства просвещения Российской Федерации №1022 от 21 ноября 2022г. Реализуется педагогическими работниками МАДОУ на территории КДЦИ	«Методические рекомендации по обучению и воспитанию детей с интеллектуальными, тяжелыми и множественными нарушениями развития по программам коррекционных курсов». / Е.А. Рудакова, О.Ю. Сухарева Научный редактор: к.п.н. А.М. Царёв – Псков. 2018. Дополняет содержание образовательной области «Познавательное развитие».	80 / 20

**Срок реализации: 1 ГОД. Обучение по Программе ведётся на русском языке. По данной программе обучаются 4 группы – 20 воспитанников.**

## **Воспитательная работа**

Также в МАДОУ с **01.09.2022** г. по **31.08.2023** г. продолжала реализовываться Рабочая программа воспитания (Далее-РПВ), которая являлась компонентом

основной общеобразовательной - образовательной программы дошкольного образования МАДОУ.

А с **01.09.2023** года РПВ была включена в состав образовательной программы ДО (в соответствии с ФОП) и в состав адаптированных образовательных программ МАДОУ (в соответствии с ФАОП) и находится в содержательном разделе программ. РПВ раскрывает задачи и направления воспитательной работы, предусматривает приобщение детей к российским традиционным духовным ценностям, включая культурные ценности своей этнической группы, правилам и нормам поведения в российском обществе. РПВ показывает, каким образом педагогические работники МАДОУ (воспитатель, педагог-психолог, учитель-логопед, музыкальный руководитель, инструктор по физической культуре, педагог дополнительного образования) в тесном сотрудничестве с семьями воспитанников могут реализовать процесс воспитания в период проживания детьми всех этапов детства (раннего и дошкольного возраста).

За 2,5 года реализации программы воспитания родители выражают удовлетворенность воспитательным процессом в МАДОУ, что отразилось на результатах анкетирования, проведенного 20.12.2023.

Воспитательная работа строится с учетом индивидуальных особенностей детей, с использованием разнообразных форм и методов, в тесной взаимосвязи воспитателей, специалистов и родителей. Детям из неполных семей уделяется большее внимание в первые месяцы после зачисления в МАДОУ.

### **Дополнительное образование.**

В МАДОУ в 2023 году дополнительные общеразвивающие программы реализовались по следующим направленностям: художественной, физкультурно-спортивной, социально-гуманитарной. Источник финансирования: средства бюджета и физических лиц. Подробная характеристика — в таблице.

№	Направленность / Наименование программы	Форма организации	Возраст	Год, количество воспитанников		Бюджет	За плату
				2022	2023		
<b>1</b>	<b>Художественная</b>						
1.1	«В мире красок»	Кружок	5-7 лет	35	37	+	-
1.2	«Синяя птица»	Кружок	5-7 лет	32	36	+	-
1.3	«Города мастеров»	Группа «Изобразительная деятельность»	6-7 лет	15	17	-	+
1.4	«Мир танца»	Группа «Хореография».	5-6 лет	16	17	-	+
1.5	«Фантазеры»	Группа	6-7 лет	15	15	-	+



		«Театрализованная деятельность».					
2	Физкультурно-спортивная						
2.1	«Быть здоровыми хотим»	Группа «Секция физического воспитания и оздоровления»	6-7 лет	17	16	-	+
2.2	«Расту здоровым и сильным»	Группа «Секция физического воспитания и оздоровления»	6-7 лет	15	17	-	+
3	Социально-гуманитарная						
3.1.	«Радуга знаний»	Группа «Развитие интеллектуальных способностей».	5-7 лет	34	33	-	+
3.2.	«Растем, обучаясь»	Группа «Развитие интеллектуальных способностей».	4-6 лет	38	41	-	+
3.3.	«Путешествие Незнайки в страну Знаний»	Группа «Развитие интеллектуальных способностей».	5-7 лет	40	40	-	+
3.4.	«Путешествие в страну звуков и букв»	Группа «Обучение чтению»	6-7 лет	20	21	-	+
3.5.	«АБВГДе-йка»	Группа «Обучение чтению»	6-7 лет	15	15	-	+
3.6.	«Английский язык для малышей»	Группа «Развитие интеллектуальных способностей».	6-7 лет	0	29	-	+

В штате МАДОУ имеется педагог дополнительного образования.

**Педагог дополнительного образования** осуществляет реализацию дополнительных программ, предусматривающие уровень знаний выше государственных стандартов. Выявляет и развивает творческие, познавательные способности детей, дает возможность реализовать свои творческие, физические, интеллектуальные способности. Осуществляет работу с одаренными детьми.

С 01.03.2023г. МАДОУ реализует программы дополнительного образования в соответствии с Порядком организации и осуществления образовательной деятельности по дополнительным общеобразовательным программам, утвержденным приказом Минпросвещения от 27.07.2022г. № 629. На основании заявления родителей (законных представителей) воспитанники с ОВЗ обучаются по одной адаптированной общеобразовательной программе «Синяя птица», разработанной с учетом особенностей психофизического развития детей с ТНР.

### Сведения о занятости детей в 2023 году.

Показатель	Количество	%
Группы	22	
Воспитанники (всего), из них:	377	100%
Мальчиков	205	54 %
Девочек	172	46 %
В том числе:		
Занимающиеся по образовательной программе ДО	262	69 %
Занимающиеся по адаптированной образовательной программе для детей с ТНР	67	18 %
Занимающиеся по адаптированной образовательной программе для детей с ЗПР	20	5 %
Занимающиеся по адаптированной образовательной программе для детей-инвалидов с умственной отсталостью (интеллектуальными нарушениями)	8	2 %
Занимающиеся по адаптированной образовательной программе для детей-инвалидов дошкольного возраста с тяжелыми множественными нарушениями развития	20	5 %
Занимающиеся по программам дополнительного образования	289	77 %
Из них:		
на бюджетной основе	73	19 %
на внебюджетной основе	261	69 %
Воспитанники, получающие образование по форме		
Очное	377	100%
Заочное	-	-
Семейное	-	
экстернат	-	
Дети - инвалиды	34	9 %
Дети группы риска	0	0

Анализ родительского опроса, проведенного в ноябре 2023 года, показывает, что дополнительное образование в МАДОУ реализуется достаточно активно, наблюдается значительное повышение посещаемости занятий в сравнении с 2022 годом.

*В МАДОУ для освоения ОП ДО, АОП ДО в условиях самоизоляции могут быть предусмотрены занятия в трех форматах – онлайн, через приложение WhatsApp, СФЕРУМ и доступ к записи на имеющихся ресурсах (облачные сервисы Яндекс, Mail, Google, YouTube). Право выбора предоставлялось родителям (законным представителям) на основании заявления.*

### **Взаимодействие с социумом.**

Одним из путей повышения качества дошкольного образования мы видим в установлении прочных связей с социумом, как главного акцентного направления дошкольного образования, от которого, на наш взгляд, в первую очередь зависит его качество. Мы считаем, что развитие социальных связей дошкольного образовательного учреждения с различными центрами дает дополнительный импульс для духовного развития и обогащения личности ребенка с первых лет жизни, совершенствует конструктивные взаимоотношения с родителями, строящиеся на идее социального партнерства.

Одновременно этот процесс способствует росту профессионального мастерства всех специалистов детского сада, работающих с детьми, поднимает статус учреждения, указывает на особую роль его социальных связей в развитии каждой личности и тех взрослых, которые входят в ближайшее окружение ребенка. Что в конечном итоге ведет к повышению качества дошкольного образования. Коллектив нашего детского сада строит связи с социумом на основе следующих принципов:

1. учета запросов общественности,
2. принятия политики детского сада социумом,
3. сохранения имиджа учреждения в обществе,
4. установления коммуникаций между детским садом и социумом.

МАДОУ тесно взаимодействует с различными с организациями дополнительного образования, культуры и спорта, обладающими ресурсами, необходимыми для решения задач воспитания и образования, предусмотренных в программах ОП ДО и АОП ДО.

Четко спланированное и грамотно организованное взаимодействие детского сада с социальными партнерами создает условия для расширения кругозора дошкольников, т. к. исчезает территориальная ограниченность МАДОУ. Посещение культурных мест формирует у детей навыки общения со взрослыми, обогащает представления детей с разнообразными профессиями; воспитывает уважение к труду взрослых, развивает интерес и любознательность.

МАДОУ ЦРР-д/с№32 занимает лидирующее место в едином образовательном пространстве как города Кропоткин, так и всего Кавказского района и активно взаимодействует с социумом:

<b>Направление</b>	<b>Общественные организации, учреждения</b>	<b>Формы сотрудничества</b>
Образование	НЧОУ ДПО «Учебный Центр «Персонал-Ресурс»	Курсы повышения квалификации, переподготовки
	Федеральное государственное бюджетное образовательной учреждение высшего образования «Армавирский государственный педагогический университет»	Курсы повышения квалификации, переподготовки. Участие в семинарах, вебинарах

	МКУ Организационно-методический центр развития образования муниципального образования Кавказский район	Организация методической поддержки, консультации, мастер-классы, конкурсное движение, районные методические объединения, обмен опытом, семинары.
	Дошкольные учреждения города и района	Проведение методических объединений, консультации, методические встречи, обмен опытом
	Центр внешкольной работы г. Кропоткин, Дом детского творчества Кавказского района	Участие в выставках, смотрах, конкурсах
	ГБУ КК «Центр диагностики и консультирования»	Обследование воспитанников МАДОУ с целью определения или уточнения диагноза ребенка, получение рекомендаций по дальнейшему коррекционному развитию; обмен опытом специалистами между специалистами учреждения и МАДОУ.
	МБУ СОШ № 7	<ul style="list-style-type: none"> <li>• совместные семинары, педсоветы, открытые уроки, РМО;</li> <li>• совместные спортивные праздники;</li> <li>• экскурсии детей в школы;</li> <li>• совместные выставки.</li> </ul>
	Спорткомплекс «Смена»	Спортивные городские и районные мероприятия
	Музыкальная школа им. Свиридова	совместные музыкальные мероприятия; посещение воспитанниками ДОУ музыкальной школы (индивидуально, по желанию родителей); проведение концерта для воспитанников ДОУ учащимися ДМШ.
	«Институт развития образования Краснодарского края»	<ul style="list-style-type: none"> <li>• курсовая переподготовка педагогов;</li> <li>• участие в работе семинаров, конференций.</li> </ul>
Медицина	Детская поликлиника	Проведение медицинского обследования. Связь медицинских работников по вопросам заболеваемости и профилактики (консультирование). Контроль за организацией

		прививочной работы, информационно- консультативная помощь детям и родителям, обследование детей узкими специалистами.
Культура	Детские библиотеки: им. С.Я. Маршака	<ul style="list-style-type: none"> <li>• организация экскурсий для детей;</li> <li>• день открытых дверей для родителей, выдача книг из фонда библиотеки;</li> <li>• лекций-бесед по ознакомлению с художественной литературой;</li> <li>• приглашение работников библиотеки в ДОУ;</li> <li>• посещение выставок;</li> <li>• тематические досуги по произведениям детских писателей;</li> <li>• литературные викторины на базе библиотеки для детей и родителей в рамках проектной деятельности,</li> <li>• создание семейной библиотеки,</li> <li>• организация встреч с библиотекарями, писателями.</li> </ul>
	Городской Дом культуры	Посещение театрализованных представлений, участие в праздниках
	Городской краеведческий музей	Экскурсии, познавательные встречи, посещения выставок и мероприятий
Безопасность	ГИБДД, Пожарная часть	Проведение бесед с детьми по правилам дорожного движения и пожарной безопасности, участие в выставках, смотрах, конкурсах, совместные мероприятия, совместные тренировки по эвакуации.
	КДН и ЗП при администрации Кавказский район	Воспитательно-профилактическая работа с семьями детей, находящимися в социально-опасном положении

Социальная защита населения	Управление социальной защиты населения в Кавказском районе	Консультации для педагогов по работе с семьями «группы риска», консультирование родителей, попавших в трудную жизненную ситуацию. Оказание помощи малообеспеченным семьям. Посещение семей группы риска.
-----------------------------	--	--

Развитие социальных связей дошкольного образовательного учреждения с культурными и образовательными учреждениями дает дополнительный импульс для духовного развития и обогащения личности ребенка с первых лет жизни, совершенствует конструктивные взаимоотношения с родителями, строящиеся на идее социального партнерства.

Работая в таких условиях, мы создаем возможность расширять воспитательную и культурно-образовательную среду и влиять на широкий социум, гармонизируя отношения различных социальных групп, получая определенные социальные эффекты образовательной деятельности. Предметом взаимодействия и сотрудничества является ребенок, его интересы, заботы о том, чтобы каждое педагогическое взаимодействие, оказанное на него, было грамотным, профессиональным и безопасным. Внешние связи и взаимоотношения в МАДОУ строятся с учетом интересом детей, родителей и педагогов.

*Однако, связь детского сада со средствами массовой информации находится на недостаточном уровне. Не полностью организована рекламная кампания услуг, предоставляемых детским садом, редко используются возможности СМИ для транслирования передового педагогического опыта учреждения. Чаще всего реклама ограничивается информацией на родительском собрании или тематических стендах в группах. Из бесед с родителями, детей, поступающих в детский сад, выявлено, что информацию о детском саде они получили в основном от родственников и знакомых и только 10% - с сайта образовательной организации.*

Недостаточно используются возможности:

- СМИ (деятельность детского сада в последние годы практически не освещалась на телевидении, радио, в печатных средствах массовой информации),
- полиграфии (буклеты, календари, стенды и плакаты, отражающие жизнь детского сада, не выпускались).

Для организации дистанционного обучения в детском саду необходимо современное оборудование. Однако в детском саду недостаточно финансирования на данные цели.

*Вывод: опыт работы нашего МАДОУ с учреждениями социума показал, что активная позиция дошкольного учреждения влияет на личную позицию педагогов, детей, родителей, делает учебно-воспитательный процесс более эффективным, открытым и полным.*

Налаживание связей со СМИ будет способствовать повышению имиджа учреждения среди заинтересованного населения; обеспечит возможность для транслирования передового педагогического опыта работников детского сада в области дошкольного образования.

Использование ИКТ в образовательном процессе позволит перевести его на более высокий качественный уровень.

Сделать запрос учредителю о выделении дополнительного финансирования.

Подготовить финансово-экономическое обоснование и перечень необходимого оборудования. Поэтому мы будем продолжать активно развивать взаимодействие с социальными партнерами.

**Вывод:** МАДОУ зарегистрировано и функционирует в соответствии с нормативными документами в сфере образования Российской Федерации. Образовательная деятельность в МАДОУ организована в соответствии с основными направлениями социально-экономического развития Российской Федерации, государственной политикой в сфере образования и осуществляется в соответствии с ФГОС ДО.

### **II.3. Оценка содержания и качества подготовки обучающихся.**

Целями деятельности МАДОУ является осуществление образовательной деятельности по образовательным программам различных видов, уровней и направлений, осуществление деятельности в сфере физической культуры и спорта, охраны и укрепления здоровья, отдыха и реализации, присмотра и ухода за детьми.

Уровень образования в МАДОУ – дошкольное образование.

Основными видами деятельности МАДОУ является реализация:

- образовательных и дополнительных образовательных программ дошкольного образования;

-присмотр и уход за детьми.

При реализации ОП ДО в группах общеразвивающей направленности проводится оценка индивидуального развития детей. Такая оценка проводится педагогами в рамках педагогической диагностики (оценки индивидуального развития детей дошкольного возраста, связанной с оценкой эффективности педагогических действий и лежащей в основе их дальнейшего планирования).

Результаты педагогической диагностики используются для решения следующих задач:

1. Индивидуализация образования;
2. Оптимизация работы с группой детей.

Педагоги в группах общеразвивающей направленности проводят педагогическую диагностику 2 раза в год, используя методики следующего автора: Верещагина Н.В. «Педагогическая диагностика индивидуального развития ребенка в группе детского сада» /СПб.: ООО «ИЗДАТЕЛЬСТВО «ДЕТСТВО –ПРЕСС», 2018г. Данная методика применяется воспитателями, инструкторами по ФК и музыкальными руководителями.

Результаты фиксируются в журналах. Итоги диагностики рассматриваются на

педагогических советах. На основе полученных результатов педагогической диагностики педагоги корректируют педагогические действия в работе с детьми, выстраивают индивидуальные маршруты развития детей.

**Педагог-психолог** для проведения диагностики используют различные методики и диагностические комплекты, которые подробно описаны в ОП ДО (стр. 23-26.)

### ***Часть, формируемая участниками образовательных отношений в ОП ДО.***

*Для диагностики результатов освоения **парциальной образовательной Программы «Наша Родина – Кубань»** (разработанная коллективом МАДОУ ЦРР-д/с№32 для дошкольников 5-7 лет) (Для воспитанников старших и подготовительные групп общеразвивающей и компенсирующей направленности для детей с ТНР, ЗПР) используется методика, разработанная коллективом МАДОУ на основе методики автора: Верещагиной Н.В «Педагогическая диагностика индивидуального развития ребенка в группе детского сада», ООО «ИЗДАТЕЛЬСТВО «ДЕТСТВО –ПРЕСС», 2018г.*

*Инструментарий для педагогической диагностики разработан в соответствии с разделами Программы:*

1. *Раздел «История Кубани».*
2. *Раздел «Родной город»*
3. *Раздел «Житница России»*
4. *Раздел «Возрождение культуры»*
5. *Раздел «Мир природы»*
6. *Раздел «Кубань в стихах и прозе»*

*Оценка педагогического процесса проводится 2 раза в год (сентябрь-май).*

*Табличная форма для диагностики находится в парциальной образовательной программе «Наша Родина – Кубань» в ПРИЛОЖЕНИИ 3, стр.66.*

**При реализации АОП ДО в группах компенсирующей направленности для детей с ТНР** проводится оценка индивидуального развития детей, которая осуществляется педагогами в рамках педагогической диагностики достижений планируемых результатов.

Педагоги проводят педагогическую диагностику 2 раза в год (с 01 сентября по 15 сентября и с 15 мая по 31 мая), используя методику следующего автора: Верещагина Н.В. «Педагогическая диагностика индивидуального развития ребенка в группе детского сада» /СПб: ООО «ИЗДАТЕЛЬСТВО «ДЕТСТВО – ПРЕСС», 2018г. Результаты фиксируются в журналах. Итоги диагностики рассматриваются на педагогических советах.

Данную диагностическую методику применяют следующие специалисты МАДОУ: **воспитатели** компенсирующих групп, **музыкальные руководители** компенсирующих групп, **инструктора по физической культуре.**

Педагогическая диагностика достижений планируемых результатов направлена на изучение деятельностных умений ребенка, его интересов, предпочтений, склонностей, личностных особенностей, способов взаимодействия со взрослыми и сверстниками.



**Учителя-логопеды** для проведения диагностики используют следующие методики и диагностические комплекты:

- Крупенчук О.И. «Речевая карта для обследования ребенка дошкольного возраста» /СПб: Издательский дом «Литера», 2018г.;
- Программно-диагностический комплекс «Мониторинг речевого развития детей 2-7 лет» (компакт-диск) / Волгоград: Издательство «Учитель», 2014г.

**Педагог-психолог** для проведения диагностики используют различные методики и диагностические комплекты, которые подробно описаны в АОП ДО для детей с ТНР (стр. 23-26.)

Участие ребенка в психологической диагностике допускается только с согласия его родителей (законных представителей). Результаты психологической диагностики могут использоваться для решения задач психологического сопровождения и оказания адресной психологической помощи.

#### ***Часть, формируемая участниками образовательных отношений***

*Для диагностики результатов освоения **парциальной образовательной Программы «Наша Родина – Кубань»** (разработанная коллективом МАДОУ ЦРР-д/с№32 для дошкольников 5-7 лет) (Для воспитанников старших и подготовительные групп общеразвивающей и компенсирующей направленности для детей с ТНР, ЗПР) используется методика, разработанная коллективом МАДОУ на основе методики автора: Верещагиной Н.В «Педагогическая диагностика индивидуального развития ребенка в группе детского сада», ООО «ИЗДАТЕЛЬСТВО «ДЕТСТВО –ПРЕСС», 2018г.*

*Инструментарий для педагогической диагностики разработан в соответствии с разделами Программы:*

1. *Раздел «История Кубани».*
2. *Раздел «Родной город»*
3. *Раздел «Житница России»*
4. *Раздел «Возрождение культуры»*
5. *Раздел «Мир природы»*
6. *Раздел «Кубань в стихах и прозе»*

*Оценка педагогического процесса проводится 2 раза в год (сентябрь-май).*

*Табличная форма для диагностики находится в парциальной образовательной программе «Наша Родина – Кубань» в ПРИЛОЖЕНИИ 3, стр.66.*

**Необходимым условием реализации АОП ДО в группах компенсирующей направленности для детей с ЗПР является проведение комплексного психолого-педагогического обследования.** Направления обследования раскрывают целостную картину психического, речевого и физического развития ребенка: его познавательной, двигательной и эмоционально-волевой сфер, осведомленности (знаний о себе и окружающей действительности), умений и навыков в тех видах деятельности, в которые он включается, особенностей поведения и общения, условий воспитания в семье.

Установлена следующая периодичность проведения исследований - три раза в год. В начале учебного года – первичная (сентябрь) диагностика проводится с

целью выявления уровня развития детей и корректировки содержания образовательной работы. В середине учебного года – промежуточное (январь) экспресс-обследование проводится с целью выявления уровня развития детей и дальнейшей корректировки содержания образовательной работы в процессе образовательной деятельности в соответствии с динамикой и заносится в карты развития. В конце учебного года – итоговая (май) – с целью сравнения полученного и желаемого результата.

Участие ребенка в психологической диагностике допускается только с согласия его родителей (законных представителей).

Педагогическая диагностика проводится в ходе наблюдений за активностью детей спонтанной и специально организованной деятельности.

Инструментарий для педагогической диагностики - карты развития ребенка с ЗПР, позволяющие фиксировать индивидуальную динамику и перспективы развития каждого ребёнка в ходе коммуникации со сверстниками и взрослыми; игровой, познавательной, проектной, художественной деятельности; физического развития.

**Учитель-дефектолог** проводит диагностику с использованием практического материала «Психолого-педагогическая диагностика развития детей раннего и дошкольного возраста: метод. пособие с прил. альбома «Наглядный материал для обследования детей» / (Е.А. Стребелева и др.); под ред, Е.А. Стребелевой. - 9-е изд. - М.: Просвещение, 2020. + Прил. (248 с. : ил.).

**Учитель-логопед** проводит диагностику с использованием материала И.О. Крупенчук. Речевая карта для обследования ребёнка дошкольного возраста, Санкт-Петербург, Издательский дом «ЛИТЕРА», 2019

**Педагог-психолог** для проведения диагностики используют различные методики и диагностические комплекты, которые подробно описаны в АОП ДО для детей с ЗПР (стр. 25-27.)

Другие специалисты группы компенсирующей направленности для детей с ЗПР (воспитатели, музыкальные руководители, инструктора по ФК) используют для проведения индивидуальной педагогической диагностики комплект альбомов, разработанных Н.В. Верещагиной «Педагогическая диагностика индивидуального развития ребенка 5-6 лет в группе детского сада» -СПб. ООО «ИЗДАТЕЛЬСТВО «ДЕТСТВО-ПРЕСС», 2018 и проводят ее 2 раза в год (сентябрь и май)

**Часть, формируемая участниками образовательных отношений.**

*Для диагностики результатов освоения **парциальной образовательной Программы «Наша Родина – Кубань»** (разработанная коллективом МАДОУ ЦРР-д/с№32 для дошкольников 5-7 лет) (Для воспитанников старших и подготовительные групп общеразвивающей и компенсирующей направленности для детей с ТНР, ЗПР) используется методика, разработанная коллективом МАДОУ на основе методики автора: Верещагиной Н.В «Педагогическая диагностика индивидуального развития ребенка в группе детского сада», ООО «ИЗДАТЕЛЬСТВО «ДЕТСТВО –ПРЕСС», 2018г.*

*Инструментарий для педагогической диагностики разработан в соответствии*

с разделами Программы:

1. Раздел «История Кубани».
2. Раздел «Родной город»
3. Раздел «Житница России»
4. Раздел «Возрождение культуры»
5. Раздел «Мир природы»
6. Раздел «Кубань в стихах и прозе»

Оценка педагогического процесса проводится 2 раза в год (сентябрь-май).

Табличная форма для диагностики находится в модифицированной образовательной программе «Наша Родина – Кубань» в ПРИЛОЖЕНИИ 3, стр.66.

**Далее будут представлены результаты мониторинга (диагностики) уровня развития детей групп общеразвивающей направленности и компенсирующей направленности для детей с ТНР и ЗПР.**

**Результаты мониторинга уровня развития воспитанников  
в 2021-2022 учебном году, согласно данным воспитателей групп**

№	Образовательные области.										Итоговое значение	
	Социально-коммуникат. развитие		Познавательное развитие		Речевое развитие		Художественно-эстетическое развитие		Физическое развитие			
	Н.Г.	К.Г.	Н.Г.	К.Г.	Н.Г.	К.Г.	Н.Г.	К.Г.	Н.Г.	К.Г.	Н.Г.	К.Г.
	3,5	4,4	3.4	4.3	3.4	4.2	3,4	4.3	3.5	4.3	3.5	4.3

**Результаты мониторинга уровня развития воспитанников  
в 2022-2023 учебном году, согласно данным воспитателей групп**

№	Образовательные области.										Итоговое значение	
	Социально-коммуникат. развитие		Познавательное развитие		Речевое развитие		Художественно-эстетическое развитие		Физическое развитие			
	Н.Г.	К.Г.	Н.Г.	К.Г.	Н.Г.	К.Г.	Н.Г.	К.Г.	Н.Г.	К.Г.	Н.Г.	К.Г.
	3,6	4,5	3.5	4.3	3.3	4.3	3,5	4.4	3.5	4.4	3.5	4.5

Отслеживание результатов эффективности работы с детьми проводится в комплексе всеми специалистами учреждения, обсуждаются на педагогических советах, психолого-педагогических консилиумах.

**Результаты мониторинга уровня развития воспитанников  
в 2022-2023 учебном году (сентябрь) (учитель-дефектолог Арапова М.Ю.)  
группа «Золотой ключик 1»**

<b>Уровень развития</b>	<b>Количество детей</b>	<b>Уровень в %</b>
Высокий	-	-
Средний	8	88,8%
Ниже среднего	1	11,2%
Низкий	-	-

**группа «Золотой ключик 2»**

<b>Уровень развития</b>	<b>Количество детей</b>	<b>Уровень в %</b>
Высокий	-	-
Средний	-	-
Ниже среднего	3	42,8%
Низкий	4	57,2

**Результаты мониторинга (диагностики) уровня развития воспитанников  
в 2022-2023 учебном году (январь)**

**группа «Золотой ключик 1»**

<b>Уровень развития</b>	<b>Количество детей</b>	<b>Уровень в %</b>
Высокий	-	-
Средний	2	18,2%
Ниже среднего	3	27,3%
Низкий	6	54,5%

**группа «Золотой ключик 2»**

<b>Уровень развития</b>	<b>Количество детей</b>	<b>Уровень в %</b>
Высокий	1	11,1%
Средний	2	22,2%
Ниже среднего	4	44,4%
Низкий	2	22,3%

**Результаты мониторинга (диагностики) уровня развития воспитанников  
в 2022-2023 учебном году (май)**

**группа «Золотой ключик 1»**

<b>Уровень развития</b>	<b>Количество детей</b>	<b>Уровень в %</b>
Высокий	1	8%
Средний	3	25%
Ниже среднего	2	17%
Низкий	6	50%

**группа «Золотой ключик 2»**

<b>Уровень развития</b>	<b>Количество детей</b>	<b>Уровень в %</b>
Высокий	2	22,2%

Средний	1	11,1%
Ниже среднего	4	44,4%
Низкий	2	22,3%

**Результаты мониторинга уровня развития воспитанников  
в 2023-2024 учебном году (сентябрь) (учитель-дефектолог Арапова М.Ю.)  
группа «Золотой ключик 1»**

Уровень развития	Количество детей	Уровень в %
Высокий	-	-
Средний	1	10%
Ниже среднего	3	30%
Низкий	6	60%

**группа «Золотой ключик 2»**

Уровень развития	Количество детей	Уровень в %
Высокий	-	-
Средний	3	27,2%
Ниже среднего	4	36,4%
Низкий	4	36,4%

**Результаты мониторинга (диагностики) уровня развития воспитанников  
в 2023-2024 учебном году (январь)**

**группа «Золотой ключик 1»**

Уровень развития	Количество детей	Уровень в %
Высокий	-	-
Средний	1	11,2%
Ниже среднего	4	44,4%
Низкий	4	44,4%

**группа «Золотой ключик 2»**

Уровень развития	Количество детей	Уровень в %
Высокий	1	9,1%
Средний	2	18,2%
Ниже среднего	5	45,5%
Низкий	3	27,3%

**Результаты мониторинга уровня развития воспитанников  
в 2022-2023 учебном году (сентябрь) (педагог-психолог Воронова С.А.)  
группа «Золотой ключик 1»**

Уровень развития	Количество детей	Уровень в %
Высокий	0	0
Средний	2	20%
Низкий	8	80%

**группа «Золотой ключик 2»**

Уровень развития	Количество детей	Уровень в %
Высокий	0	0
Средний	1	11%
Низкий	8	89%

**Результаты мониторинга уровня развития воспитанников  
в 2022-2023 учебном году (январь)**

**группа «Золотой ключик 1»**

Уровень развития	Количество детей	Уровень в %
Высокий	0	0
Средний	3	27%
Низкий	8	73%

**группа «Золотой ключик 2»**

Уровень развития	Количество детей	Уровень в %
Высокий	0	0
Средний	4	44%
Низкий	5	56%

**Результаты мониторинга уровня развития воспитанников  
в 2022-2023 учебном году (май) (педагог-психолог Воронова С.А.)**

**группа «Золотой ключик 1»**

Уровень развития	Количество детей	Уровень в %
Высокий	1	8%
Средний	5	42%
Низкий	6	50%

**группа «Золотой ключик 2»**

Уровень развития	Количество детей	Уровень в %
Высокий	2	22%
Средний	3	33%
Низкий	4	45%

**Педагог-психолог** для проведения диагностики используют различные методики и диагностические комплекты, которые подробно описаны в АОП ДО для детей с ЗПР (стр. 25-27.)

**Результаты мониторинга уровня развития воспитанников  
в 2023-2024 учебном году (сентябрь) (педагог-психолог Дыбова Т.В.)**

**группа «Золотой ключик 1»**

Уровень развития	Количество детей	Уровень в %
Высокий	-	-
Средний	2	20%
Низкий	8	80%

**группа «Золотой ключик 2»**

Уровень развития	Количество детей	Уровень в %
Высокий	-	0
Средний	3	27%
Низкий	8	73%

**Результаты мониторинга уровня развития воспитанников  
в 2023-2024 учебном году (январь) (педагог-психолог Дыбова Т.В.)****группа «Золотой ключик 1»**

Уровень развития	Количество детей	Уровень в %
Высокий	-	-
Средний	3	33%
Низкий	6	67%

**группа «Золотой ключик 2»**

Уровень развития	Количество детей	Уровень в %
Высокий	-	-
Средний	4	36%
Низкий	7	64%

Анализ результатов показал, что уровень овладения детьми необходимыми знаниями, навыками и умениями по всем образовательным областям соответствует возрасту. Хорошие результаты достигнуты благодаря использованию в работе методов, способствующих развитию самостоятельности, познавательных интересов детей, созданию проблемно-поисковых ситуаций и обогащению развивающей предметно-пространственной среды.

По итогам мониторинга программный материал усвоен детьми всех возрастных групп по всем разделам программы на среднем – высоком уровне (в зависимости от раздела программы и возрастной группы).

Достижения участников образовательного процесса: принимают активное участие в конкурсах, выставках, организуемых как внутри ДОУ, так и районного, краевого, федерального уровня.

Под руководством педагогов воспитанники участвовали в муниципальных краевых творческих конкурсах: «Зимняя сказка на окне», «Семейные экологические проекты», «Звучащее слово», «Первые шаги», «Шахматная палитра», «Шахматный турнир», «Зеленая планета», «И помнит мир спасенный», «Семейные экологические проекты», «Жить, творить, любить», «Звезда Спасения МЧС», «Мой веселый домовенок», «Читающая мамочка-читающая страна» и другие. Многие работы воспитанников стали победителями и призерами муниципального и краевого этапа.

**Вывод:** Данные мониторинга и педагогической диагностики результатов освоения ОП ДО и АОП для детей с ТНР и АОП для детей с ЗПР позволяют сделать вывод об эффективности построения образовательного процесса в

группах компенсирующей и общеразвивающей направленности, об эффективности реализации образовательной программы ДО и адаптированной образовательной программы коррекционно-развивающей работы с детьми, имеющими тяжелые нарушениями речи, а также об эффективности реализации адаптированной образовательной программы коррекционно-развивающей работы с детьми, имеющими задержку психического развития.

**Необходимым условием реализации АОП в ГКП для детей-инвалидов дошкольного возраста с умственной отсталостью (интеллектуальными нарушениями) является проведение комплексного психолого-педагогического обследования (диагностика).**

Воспитатель группы компенсирующей направленности «Особый ребенок», проводит педагогическую диагностику в начале, середине и конце учебного года на основании наблюдения за воспитанниками в разных режимных моментах, за активностью в свободной и специально организованной деятельности.

Психолого-педагогическое обследование узких специалистов учителя-дефектолога, учителя-логопеда, психолога, музыкального руководителя, инструктора по физической культуре проводится в начале в середине и в конце учебного года.

Сентябрь – адаптационный период и углублённая диагностика (обследование) и заполнение карт развития ребёнка, наблюдение за детьми в различных ситуациях: во время режимных моментов, игровых ситуациях, при общении с взрослыми и сверстниками), индивидуальная работа с детьми.

Январь – контрольное диагностическое обследование детей проводится для оценки правильности выбранного направления работы с детьми и внесения изменений в планирование работы с учетом результатов диагностики (в режиме индивидуальных занятий).

Май - итоговое диагностическое обследование детей для оценки динамики развития и эффективности коррекционно-развивающего обучения.

Все специалисты группы «Особый ребенок» для проведения диагностики используют различные методики и диагностический инструментарий, которые подробно описаны в АОП ДО для детей-инвалидов дошкольного возраста с умственной отсталостью (интеллектуальными нарушениями) (стр. 32-36.)

В данном самообследовании будут представлены результаты диагностики только учителя-дефектолога и педагога-психолога.

**Результаты мониторинга (диагностики) уровня развития воспитанников в 2022-2023 учебном году (сентябрь) (учитель-дефектолог Игумнова О.В.) группа «Особый ребенок»**

Уровень развития	Количество детей	Уровень в %
Высокий	-	-
Средний	1	20%
Ниже среднего	3	60%



Низкий	1	20%
--------	---	-----

**Результаты мониторинга (диагностики) уровня развития воспитанников  
в 2022-2023 учебном году (январь)  
группа «Особый ребёнок»**

Уровень развития	Количество детей	Уровень в %
Высокий	1	20%
Средний	-	-
Ниже среднего	2	40%
Низкий	2	40%

**Результаты мониторинга (диагностики) уровня развития воспитанников  
в 2022-2023 учебном году (май)  
группа «Особый ребёнок»**

Уровень развития	Количество детей	Уровень в %
Высокий	1	20%
Средний	-	-
Ниже среднего	3	60%
Низкий	1	20%

**Результаты мониторинга (диагностики) уровня развития воспитанников  
в 2023-2024 учебном году (сентябрь) (учитель-дефектолог Игумнова О.В.)  
группа «Особый ребенок»**

Уровень развития	Количество детей	Уровень в %
Высокий	-	-
Средний	-	-
Ниже среднего	3	60%
Низкий	2	40%

**Результаты мониторинга (диагностики) уровня развития воспитанников  
в 2023-2024 учебном году (январь)  
группа «Особый ребёнок»**

Уровень развития	Количество детей	Уровень в %
Высокий	-	-
Средний	1	17%
Ниже среднего	4	66%
Низкий	1	17%

**Результаты мониторинга (диагностики) уровня развития воспитанников  
в 2022-2023 учебном году (сентябрь) (педагог-психолог Воронова С.А.)  
группа «Особый ребенок»**

Актуальный уровень	Количество человек	Итог (%) соотношение на начало уч. года)	Зона ближайшего развития	Количество человек	Итог (%) соотношение на начало уч. года)

Высокий	-	-	Высокий	1	20%
Средний	-	-	Средний	3	60%
Низкий	5	100%	Низкий	1	20%

**Результаты мониторинга (диагностики) уровня развития воспитанников  
в 2022-2023 учебном году (сентябрь) (педагог-психолог)  
Группа «Особый ребенок»**

Ниже зоны ближайшего развития	Количество человек	Итог (% соотношение на начало уч. года)
Высокий	1	20%
Средний	2	40%
Низкий	2	40%

**Результаты мониторинга (диагностики) уровня развития воспитанников  
в 2022-2023 учебном году (январь) (педагог-психолог)  
группа «Особый ребенок»**

Актуальный уровень	Количество человек	Итог (% соотношение на начало уч. года)	Зона ближайшего развития	Количество человек	Итог (% соотношение на начало уч. года)
Высокий	1	20%	Высокий	-	-
Средний	2	40%	Средний	4	80%
Низкий	2	40%	Низкий	1	20%

**Результаты мониторинга (диагностики) уровня развития воспитанников  
в 2022-2023 учебном году (январь) (педагог-психолог)  
Группа «Особый ребенок»**

Ниже зоны ближайшего развития	Количество человек	Итог (% соотношение на начало уч. года)
Высокий	-	-
Средний	1	20%
Низкий	4	80%

**Результаты мониторинга (диагностики) уровня развития воспитанников  
в 2022-2023 учебном году (май) (педагог-психолог Воронова С.А.)  
группа «Особый ребенок»**

Актуальный уровень	Количество человек	Итог (% соотношение на конец уч. года)	Зона ближайшего развития	Количество человек	Итог (% соотношение на конец уч. года)
Высокий	2	33%	Высокий	-	-

Средний	3	50%	Средний	3	50%
Низкий	1	17%	Низкий	3	50%

**Результаты мониторинга (диагностики) уровня развития воспитанников  
в 2022-2023 учебном году (май) (педагог-психолог)  
Группа «Особый ребенок»**

Ниже зоны ближайшего развития	Количество человек	Итог (%) соотношение на конец уч. года)
Высокий	-	-
Средний	-	-
Низкий	6	100%

**Результаты мониторинга (диагностики) уровня развития воспитанников  
в 2023-2024 учебном году (сентябрь) (педагог-психолог Дыбова Т.В.)  
группа «Особый ребенок»**

Актуальный уровень	Количество человек	Итог (%) соотношение на начало уч. года)	Зона ближайшего развития	Количество человек	Итог (%) соотношение на начало уч. года)
Высокий	-	-	Высокий	1	17%
Средний	-	-	Средний	2	33%
Низкий	6	100%	Низкий	3	50%

**Результаты мониторинга (диагностики) уровня развития воспитанников  
в 2022-2023 учебном году (сентябрь) (педагог-психолог)  
Группа «Особый ребенок»**

Ниже зоны ближайшего развития	Количество человек	Итог (%) соотношение на начало уч. года)
Высокий	3	50%
Средний	2	33%
Низкий	1	17%

**Результаты мониторинга (диагностики) уровня развития воспитанников  
в 2023-2024 учебном году (январь) (педагог-психолог)  
группа «Особый ребенок»**

Актуальный уровень	Количество человек	Итог (%) соотношение на начало уч. года)	Зона ближайшего развития	Количество человек	Итог (%) соотношение на начало уч. года)
Высокий	-	-	Высокий	3	50%

Средний	-	-	Средний	1	17%
Низкий	6	100%	Низкий	2	33%

**Результаты мониторинга (диагностики) уровня развития воспитанников  
в 2023-2024 учебном году (январь) (педагог-психолог)  
Группа «Особый ребенок»**

Ниже зоны ближайшего развития	Количество человек	Итог (%) соотношение на начало уч. года)
Высокий	3	50%
Средний	1	17%
Низкий	2	33%

Необходимым условием реализации АОП в ГКП для детей-инвалидов дошкольного возраста с тяжелыми множественными нарушениями развития является проведение комплексного психолого-педагогического обследования (диагностики).

Диагностическая работа, включает: изучение и анализ данных особых образовательных потребностей обучающегося с ТМНР, представленных в заключении Психолого-медико-педагогической комиссии Кавказского филиала ГБУ «Центр диагностики и консультирования» Краснодарского края (далее – ПМПК)

Педагоги групп компенсирующей направленности «Особый ребенок – 1,2,3,4» для детей с тяжелыми множественными нарушениями развития, проводят психолого-педагогическую диагностику/ мониторинг в начале, середине и конце учебного года на основании наблюдения за воспитанниками в разных режимных моментах, за активностью в свободной и специально организованной деятельности.

Для качественного анализа особенностей развития детей с ТМНР педагоги МАДОУ разработали методические рекомендации «Педагогическая диагностика детей с тяжелыми множественными нарушениями развития» в соответствии с Федеральной адаптированной образовательной программой дошкольного образования для обучающихся с ограниченными возможностями здоровья. Данные методические рекомендации были рассмотрены и приняты на педагогическом совете МАДОУ ЦРР-д/с №32 (протокол № 1 от 31.08.2023г.), а также имеют рецензию М.Н. Егазарьянца, кандидата педагогических наук, доцента кафедры социальной специальной педагогики и психологии ФГБОУ ВО «Армавирский государственный университет».

Диагностическое обследование проводится в начале, в середине и в конце учебного года. Педагогическая диагностика проводится в ходе наблюдений за поведением детей в группе, уровня их самостоятельности в быту, активностью в свободной и специально организованной деятельности, а также в процессе индивидуального обследования специалистами (учителем-дефектологом,

педагогом-психологом).

**Часть, формируемая участниками образовательных отношений.**

Для диагностики результатов освоения коррекционных курсов «Сенсорное развитие», «Предметно – практические действия» используются разработанные специалистами детского сада на основе пособия «Методические рекомендации по обучению и воспитанию детей с интеллектуальными, тяжелыми и множественными нарушениями развития по программам коррекционных курсов». / Е.А. Рудакова, О.Ю. Сухарева Научный редактор: к.п.н. А.М. Царёв – Псков. 2018, таблицы «Диагностическая карта к пробам по коррекционному курсу «Предметно-практические действия», «Диагностическая карта к пробам по коррекционному курсу «Сенсорное развитие».

В данном самообследовании будут представлены результаты диагностики только учителей-дефектологов и педагога-психолога.

**Результаты мониторинга (диагностики) уровня развития воспитанников в 2022-2023 учебном году (сентябрь) (учитель-дефектолог Игумнова О.В.)  
Группа «Особый ребенок 1,2»**

**Дефектологическая диагностика уровня развития детей**

Уровень развития	Количество детей	Уровень в %
Высокий	-	-
Средний	5	50%
Ниже среднего	3	30%
Низкий	2	20%

**Коррекционный курс «Предметно-практические действия»**

Уровень развития	Количество детей	Уровень в %
Высокий	3	30%
Средний	3	30%
Ниже среднего	4	40%
Низкий	-	-

**Коррекционный курс «Альтернативная и дополнительная коммуникация»**

Уровень развития	Количество детей	Уровень в %
Высокий	2	20%
Средний	5	50%
Ниже среднего	1	10%
Низкий	2	20%

**Результаты мониторинга (диагностики) уровня развития воспитанников в 2022-2023 учебном году (январь) (учитель-дефектолог)  
Группа «Особый ребёнок 1,2»**

**Дефектологическая диагностика уровня развития детей**

Уровень развития	Количество детей	Уровень в %
Высокий	-	-

Средний	5	50%
Ниже среднего	4	40%
Низкий	1	10%

**Коррекционный курс «Предметно-практические действия»**

Уровень развития	Количество детей	Уровень в %
Высокий	5	50%
Средний	1	10%
Ниже среднего	4	40%
Низкий	-	-

**Коррекционный курс «Альтернативная и дополнительная коммуникация»**

Уровень развития	Количество детей	Уровень в %
Высокий	3	30%
Средний	4	40%
Ниже среднего	-	-
Низкий	3	30%

**Результаты мониторинга (диагностики) уровня развития воспитанников  
в 2022-2023 учебном году (май) (учитель-дефектолог)**

**Группа «Особый ребёнок 1,2»**

**Дефектологическая диагностика уровня развития детей**

Уровень развития	Количество детей	Уровень в %
Высокий	-	-
Средний	6	55%
Ниже среднего	3	27%
Низкий	2	18%

**Коррекционный курс «Предметно-практические действия»**

Уровень развития	Количество детей	Уровень в %
Высокий	6	55%
Средний	3	27%
Ниже среднего	2	18%
Низкий	-	-

**Коррекционный курс «Альтернативная и дополнительная коммуникация»**

Уровень развития	Количество детей	Уровень в %
Высокий	5	46%
Средний	2	18%
Ниже среднего	2	18%
Низкий	2	18%

**Результаты мониторинга (диагностики) уровня развития воспитанников  
в 2023-2024 учебном году (сентябрь) (учитель-дефектолог Игумнова О.В.)**

**Группа «Особый ребенок 1,2»  
Дефектологическая диагностика уровня развития детей**

<b>Уровень развития</b>	<b>Количество детей</b>	<b>Уровень в %</b>
Высокий	-	-
Средний	1	14%
Низкий	6	86%

**Результаты мониторинга (диагностики) уровня развития воспитанников  
в 2023-2024 учебном году (январь) (учитель-дефектолог)**

**Группа «Особый ребёнок 1,2»  
Дефектологическая диагностика уровня развития детей**

<b>Уровень развития</b>	<b>Количество детей</b>	<b>Уровень в %</b>
Высокий	-	-
Средний	4	50%
Низкий	4	50%

**Результаты мониторинга (диагностики) уровня развития воспитанников  
в 2022-2023 учебном году (сентябрь) (учитель-дефектолог Мироновская  
И.В.)**

**Группа «Особый ребенок 3,4»  
Дефектологическая диагностика уровня развития детей**

<b>Уровень развития</b>	<b>Количество детей</b>	<b>Уровень в %</b>
Высокий	-	-
Средний	-	-
Ниже среднего	2	20%
Низкий	8	80%

**Коррекционный курс «Предметно-практические действия»**

<b>Уровень развития</b>	<b>Количество детей</b>	<b>Уровень в %</b>
Высокий	-	-
Средний	-	-
Ниже среднего	2	20%
Низкий	8	80%

**Коррекционный курс «Альтернативная и дополнительная коммуникация»**

<b>Уровень развития</b>	<b>Количество детей</b>	<b>Уровень в %</b>
Высокий	-	-
Средний	-	-
Ниже среднего	1	10%
Низкий	9	90%

**Результаты мониторинга (диагностики) уровня развития воспитанников  
в 2022-2023 учебном году (январь) (учитель-дефектолог)**

**Группа «Особый ребёнок 3,4»**

### Дефектологическая диагностика уровня развития детей

Уровень развития	Количество детей	Уровень в %
Высокий	-	-
Средний	-	-
Ниже среднего	3	25%
Низкий	9	75%

### Коррекционный курс «Предметно-практические действия»

Уровень развития	Количество детей	Уровень в %
Высокий	-	-
Средний	-	-
Ниже среднего	2	17%
Низкий	10	83%

### Коррекционный курс «Альтернативная и дополнительная коммуникация»

Уровень развития	Количество детей	Уровень в %
Высокий	-	-
Средний	-	-
Ниже среднего	2	17%
Низкий	10	83%

### Результаты мониторинга (диагностики) уровня развития воспитанников в 2022-2023 учебном году (май) (учитель-дефектолог) Группа «Особый ребёнок 3,4»

#### Дефектологическая диагностика уровня развития детей

Уровень развития	Количество детей	Уровень в %
Высокий	-	-
Средний	2	17%
Ниже среднего	4	33%
Низкий	6	50%

### Коррекционный курс «Предметно-практические действия»

Уровень развития	Количество детей	Уровень в %
Высокий	-	-
Средний	-	-
Ниже среднего	4	34%
Низкий	8	66%

### Коррекционный курс «Альтернативная и дополнительная коммуникация»

Уровень развития	Количество детей	Уровень в %
Высокий	-	-
Средний	-	-
Ниже среднего	2	17%
Низкий	10	83%



**Результаты мониторинга (диагностики) уровня развития воспитанников  
в 2023-2024 учебном году (сентябрь) (учитель-дефектолог Мироновская  
И.В.)**

**Группа «Особый ребенок 3,4»**

**Дефектологическая диагностика уровня развития детей**

<b>Уровень развития</b>	<b>Количество детей</b>	<b>Уровень в %</b>
Высокий	-	-
Средний	-	-
Низкий	6	100%

**Результаты мониторинга (диагностики) уровня развития воспитанников  
в 2023-2024 учебном году (январь) (учитель-дефектолог)**

**Группа «Особый ребёнок 3,4»**

**Дефектологическая диагностика уровня развития детей**

<b>Уровень развития</b>	<b>Количество детей</b>	<b>Уровень в %</b>
Высокий	-	-
Средний	5	71%
Низкий	2	29%

Диагностика педагога-психолога проводилась по пособию «Методические рекомендации для проведения психолого-педагогического обследования детей с выраженным нарушением интеллекта, ТМНР при разработке СИПР». Елисеева Е.Н., Истомина О.В., Рудакова Е.А. Научный редактор: кандидат пед. наук А.М. Царев. - Псков Федеральный ресурсный центр по развитию системы комплексного сопровождения детей с интеллектуальными нарушениями, с ТМНР, 2018г

**Результаты мониторинга (диагностики) уровня развития воспитанников  
в 2022-2023 учебном году (сентябрь) (педагог-психолог Воронова С.А.)**

**группа «Особый ребенок 1,2»**

<b>Уровень развития</b>	<b>Количество детей</b>	<b>Уровень в %</b>
Высокий	0	-
Выше среднего	0	-
Средний	0	-
Ниже среднего	5	45%
Низкий	5	45%
Низший	1	10%

**Результаты мониторинга (диагностики) уровня развития воспитанников  
в 2022-2023 учебном году (январь) (педагог-психолог)**

**группа «Особый ребенок 1,2»**

<b>Уровень развития</b>	<b>Количество детей</b>	<b>Уровень в %</b>
Высокий	0	-

Выше среднего	0	-
Средний	3	27%
Ниже среднего	6	55%
Низкий	1	9%
Низший	1	9%

**Результаты мониторинга (диагностики) уровня развития воспитанников  
в 2022-2023 учебном году (май) (педагог-психолог)  
группа «Особый ребенок 1,2»**

Уровень развития	Количество детей	Уровень в %
Высокий	-	-
Выше среднего	-	-
Средний	3	27%
Ниже среднего	6	55%
Низкий	2	18%
Низший	0	0

**Результаты мониторинга (диагностики) уровня развития воспитанников  
в 2023-2024 учебном году (сентябрь) (педагог-психолог Воронова С.А.)  
группа «Особый ребенок 1,2»**

Уровень развития	Количество детей	Уровень в %
Высокий	0	-
Выше среднего	0	-
Средний	0	-
Ниже среднего	2	29%
Низкий	2	29%
Низший	3	42%

**Результаты мониторинга (диагностики) уровня развития воспитанников  
в 2023-2024 учебном году (январь) (педагог-психолог)  
группа «Особый ребенок 1,2»**

Уровень развития	Количество детей	Уровень в %
Высокий	0	-
Выше среднего	0	-
Средний	1	13%
Ниже среднего	4	50%
Низкий	3	37%
Низший	-	-

**Результаты мониторинга (диагностики) уровня развития воспитанников  
в 2022-2023 учебном году (сентябрь) (педагог-психолог Воронова С.А.)  
группа «Особый ребенок 3,4»**

Уровень развития	Количество детей	Уровень в %
------------------	------------------	-------------

Высокий	0	-
Выше среднего	0	-
Средний	0	-
Ниже среднего	0	-
Низкий	6	60%
Низший	4	40%

**Результаты мониторинга (диагностики) уровня развития воспитанников  
в 2022-2023 учебном году (январь) (педагог-психолог)  
группа «Особый ребенок 3,4»**

Уровень развития	Количество детей	Уровень в %
Высокий	0	-
Выше среднего	0	-
Средний	0	-
Ниже среднего	5	42%
Низкий	3	25%
Низший	4	33%

**Результаты мониторинга (диагностики) уровня развития воспитанников  
в 2022-2023 учебном году (май) (педагог-психолог)  
группа «Особый ребенок 3,4»**

Уровень развития	Количество детей	Уровень в %
Высокий	0	-
Выше среднего	0	-
Средний	1	8%
Ниже среднего	6	50%
Низкий	1	8%
Низший	4	34%

**Результаты мониторинга (диагностики) уровня развития воспитанников  
в 2023-2024 учебном году (сентябрь) (педагог-психолог Воронова С.А.)  
группа «Особый ребенок 3,4»**

Уровень развития	Количество детей	Уровень в %
Высокий	0	-
Выше среднего	0	-
Средний	0	-
Ниже среднего	1	17%
Низкий	5	83%
Низший	0	-

**Результаты мониторинга (диагностики) уровня развития воспитанников  
в 2023-2024 учебном году (январь) (педагог-психолог)  
группа «Особый ребенок 3,4»**

Уровень развития	Количество детей	Уровень в %
------------------	------------------	-------------

Высокий	0	-
Выше среднего	0	-
Средний	0	-
Ниже среднего	6	86%
Низкий	1	14%
Низший	0	-

**Вывод:** организация образовательного процесса в детском саду осуществляется успешно в соответствии с образовательной программой дошкольного образования, с адаптированной образовательной программой ДО для детей с тяжелыми нарушениями речи, с адаптированной образовательной программой ДО для детей с задержкой психического развития, с адаптированной образовательной программой ДО для детей-инвалидов дошкольного возраста с умственной отсталостью (интеллектуальными нарушениями), адаптированной образовательной программой дошкольного образования для детей-инвалидов дошкольного возраста с тяжелыми множественными нарушениями развития с учетом ФГОС ДО, ФГОС для детей с ОВЗ, ФОП и ФАОП. Целесообразное использование новых педагогических технологий (здоровьесберегающие, информационно-коммуникативные, технологии деятельностного типа) позволило повысить уровень освоения детьми образовательных программ МАДОУ.

#### **II.4. Оценка организации учебного процесса (воспитательно-образовательного процесса)**

В основе образовательного процесса в МАДОУ лежит взаимодействие педагогических работников, администрации и родителей. Основными участниками образовательного процесса являются дети, родители, педагоги.

Основные форма организации образовательного процесса:

- совместная деятельность педагогического работника и воспитанников в рамках организованной образовательной деятельности по освоению образовательной программы;
- самостоятельная деятельность воспитанников под наблюдением педагогического работника.

Занятия в рамках образовательной деятельности ведутся по подгруппам. Продолжительность занятий соответствует СанПиН 1.2.3685-21 и составляет:

- в группах с детьми от 1,5 до 3 лет — до 10 мин;
- в группах с детьми от 3 до 4 лет — до 15 мин;
- в группах с детьми от 4 до 5 лет — до 20 мин;
- в группах с детьми от 5 до 6 лет — до 25 мин;
- в группах с детьми от 6 до 7 лет — до 30 мин.

Между занятиями в рамках образовательной деятельности предусмотрены перерывы продолжительностью не менее 10 минут.

Основной формой занятия является **игра**. Образовательная деятельность с детьми строится с учётом индивидуальных особенностей детей и их

способностей. Выявление и развитие способностей воспитанников осуществляется в любых формах образовательного процесса.

В МАДОУ для решения образовательных задач используются как новые формы организации процесса образования (проектная деятельность, образовательная ситуация, образовательное событие, обогащенные игры детей в центрах активности, проблемно-обучающие ситуации в рамках интеграции образовательных областей и другое), так и традиционных (фронтальные, подгрупповые, индивидуальные занятия).

Занятие рассматривается как дело, занимательное и интересное детям, развивающее их; деятельность, направленная на освоение детьми одной или нескольких образовательных областей, или их интеграцию с использованием разнообразных педагогически обоснованных форм и методов работы, выбор которых осуществляется педагогом.

Для рационального чередования отрезков сна и бодрствования в соответствии с физиологическими обоснованиями разработан Режим дня, который обеспечивает хорошее самочувствие и активность ребенка, предупреждает утомляемость и перевозбуждение.

Режим и распорядок дня устанавливаются с учетом требований СанПиН 1.2.3685-21, условий реализации Программы МАДОУ, потребностей участников образовательных отношений.

Основными компонентами режима в МАДОУ являются: сон, пребывание на открытом воздухе (прогулка), образовательная деятельность (занятия), игровая деятельность и отдых по собственному выбору (самостоятельная деятельность), прием пищи, личная гигиена.

Режим работы дошкольного образовательного учреждения и длительность пребывания в нем детей, определены Уставом МАДОУ ЦРР-д/с №32. Организация работает по пятидневной рабочей неделе с 7.30 до 18.00. (10,5 часов) с выходными днями в субботу и воскресенье. Группы кратковременного пребывания компенсирующей направленности для детей-инвалидов с умственной отсталостью работают 5 раз в неделю до 3,5 часов в день в зависимости от индивидуальных особенностей и психоэмоционального состояния воспитанников.

Режим дня в МАДОУ гибкий, однако, неизменными остаются, время приема пищи, интервалы между приемами пищи, обеспечение необходимой длительности суточного сна, время отхода ко сну; проведение ежедневной прогулки.

При организации режима МАДОУ предусмотрено оптимальное чередование самостоятельной детской деятельности и организованных форм работы с детьми, коллективных и индивидуальных игр, достаточную двигательную активность ребенка в течение дня, обеспечивает сочетание умственной и физической нагрузки. Время образовательной деятельности организуется таким образом, чтобы вначале проводились наиболее насыщенные по содержанию виды деятельности, связанные с умственной активностью детей, максимальной их произвольностью, а затем творческие виды деятельности в чередовании с

музыкальной и физической активностью.

Продолжительность дневной суммарной образовательной нагрузки для детей дошкольного возраста, условия организации образовательного процесса соответствует требованиям, предусмотренным СанПиН 1.2.3685-21 и СП 2.4.3648-20.

Режим дня строится с учетом сезонных изменений. В теплый период года (летний оздоровительный) увеличивается ежедневная длительность пребывания детей на свежем воздухе, образовательная деятельность переносится на прогулку (условия в МАДОУ для этого есть). Согласно СанПиН 1.2.3685-21 при температуре воздуха ниже минус 15 °С и скорости ветра более 7 м/с продолжительность прогулки для детей до 7 лет сокращаем. При осуществлении режимных моментов педагоги МАДОУ учитывают также индивидуальные особенности ребенка (длительность сна, вкусовые предпочтения, характер, темп деятельности и так далее).

Режим питания зависит от длительности пребывания детей в МАДОУ и регулируется СанПиН 2.3/2.4.3590-20.

За счет гибкой структуры распорядок дня позволяет обеспечить «поточность» и плавный переход от одних режимных моментов к другим. Контроль за выполнением режимов дня в МАДОУ осуществляют: заведующий, зам. зав. по ВМР, старшая медицинская сестра, педагоги, родители (законные представители).

### **Требования и показатели организации образовательного процесса и режима дня.**

<b>Показатель</b>	<b>Возраст</b>	<b>Норматив</b>
<b>Требования к организации образовательного процесса</b>		
Начало занятий не ранее	все возрасты	8.00
Окончание занятий, не позднее	все возрасты	17.00
Продолжительность занятия для детей дошкольного возраста, не более	от 1,5 до 3 лет	10 минут
	от 3 до 4 лет	15 минут
	от 4 до 5 лет	20 минут
	от 5 до 6 лет	25 минут
	от 6 до 7 лет	30 минут
Продолжительность дневной суммарной образовательной нагрузки для детей дошкольного возраста, не более	от 1,5 до 3 лет	20 минут
	от 3 до 4 лет	30 минут
	от 4 до 5 лет	40 минут
	от 5 до 6 лет	50 минут или 75 минут при организации 1 занятия после дневного сна
	от 6 до 7 лет	90 минут
Продолжительность перерывов между занятиями, не менее	все возрасты	10 минут
Перерыв во время занятий для гимнастики, не менее	все возрасты	2-х минут
<b>Показатели организации режима дня</b>		
Продолжительность ночного сна не менее	1 - 3 года 4 - 7 лет	12 часов 11 часов

Продолжительность дневного сна, не менее	1 - 3 года 4 - 7 лет	3 часа 2,5 часа
Продолжительность прогулок, не менее	для детей до 7 лет	3 часа в день
Суммарный объем двигательной активности, не менее	все возрасты	1 час в день
Утренний подъем, не ранее	все возрасты	7 ч 00 минут
Утренняя зарядка, продолжительность, не менее	до 7 лет	10 минут

В МАДОУ организуется второй завтрак, руководствуясь пунктами 8.1.2.1 и 8.1.2.2 СанПиН 2.3/2.4.3590-20.

В МАДОУ разработаны режимы дня на холодный и теплый период года для групп, функционирующих полный день (10,5-часов) и для ГКП на холодный и теплый период года, составленные с учетом СанПиН 1.2.3685-21 и показателей организации образовательного процесса в виде ссылки на разделе «Режимы дня» на сайте МАДОУ. Ссылка: <https://sad32.ru/rezhim-dnya>

В распорядке учтены требования к длительности режимных процессов (сна, образовательной деятельности, прогулки), количеству, времени проведения и длительности обязательных приемов пищи (завтрака, второго завтрака, обеда, полдника).

При реализации дополнительных образовательных программ, деятельности кружков (студий), спортивных секции окончание занятий не позднее 19.30.

**Режимы дня в группах для детей от 2 до 3 лет размещены на сайте МАДОУ в разделе «Дополнительная информация» в подразделе «Режим дня». Ссылка: <https://sad32.ru/rezhim-dnya>**

**Режим дня в дошкольных группах размещены на сайте МАДОУ в разделе «Дополнительная информация» в подразделе «Режим дня». Ссылка: <https://sad32.ru/rezhim-dnya>**

**Режим дня в дошкольных группах кратковременного пребывания размещены на сайте МАДОУ в разделе «Дополнительная информация» в подразделе «Режим дня». Ссылка: <https://sad32.ru/rezhim-dnya>**

- ГКП «Особый ребенок» 5-7(8) лет – до 20 минут (Длительность занятия в соответствии с СанПиНом 1.2.3685-21 зависит от возраста воспитанников и может сокращаться в зависимости от индивидуальных особенностей и психофизического состояния детей группы по усмотрению ведущих специалистов группы).

- ГКП «Особый ребенок 1, 2,3,4» 5-7(8) лет – не превышает 15 минут.

В летне-оздоровительный период познавательные занятия не проводится, ведутся мероприятия только художественно-эстетического и физкультурно-оздоровительного цикла (музыкальные, физкультурно-оздоровительные, изобразительные), развлекательные мероприятия (досуги, эстафеты,

развлечения, викторины и другие).

**Периодичность определения уровня освоения детьми** дошкольного возраста ОП ДО и всех АОП – сентябрь – август текущего года. Немаловажным фактором является также то, что сентябрь, май каждого «учебного» года в течение многих лет являются временем диагностики и мониторинга в практике дошкольного учреждения, на которое не отводится дополнительное время. С детьми групп компенсирующей направленности для детей с ЗПР, групп кратковременного пребывания компенсирующей направленности для детей-инвалидов дошкольного возраста с умственной отсталостью (интеллектуальными нарушениями и ТМНР) диагностическая работа проводится чаще – сентябрь-январь-май. В случае необходимости (с отдельными детьми) психолого-педагогическая диагностическая работа проводится чаще.

*В условиях самоизоляции (если она объявлена), чтобы помочь родителям (законным представителям) организовать привычный для детей режим, специалисты МАДОУ могут проводить консультации, оказывать методическую и по возможности техническую помощь. Данные мониторинга посещения онлайн-занятий, количество просмотров занятий в записи, фотоотчеты (в период самоизоляции) свидетельствуют о достаточной вовлеченности и понимании родителями (законными представителями) ответственности за качество образования детей.*

Воспитательно-образовательная деятельность осуществляется в процессе организации различных видов детской деятельности и культурных практик. Образовательная деятельность физкультурно-оздоровительного и художественно-эстетического цикла занимает не менее 50% общего времени, отведенного на образовательную деятельность.

Воспитательно-образовательный процесс в МАДОУ строился с учетом:

- инновационных педагогических технологий, направленных на партнерство, сотрудничество педагога и ребенка;
- адекватных возрасту детей форм работы;
- использования различных видов детской деятельности и культурных практик.
- принципа интеграции образовательных областей и комплексно-тематического принципа построения воспитательно-образовательного процесса, что обеспечивает целостное представление детей об окружающем мире, возможность освоения информации через разные каналы восприятия-зрительный, слуховой, кинестетический.

Воспитательно-образовательный процесс построен на основе перспективного комплексно-тематического планирования воспитательно-образовательного процесса, разработанного педагогами МАДОУ в каждой возрастной группе, принятых на педагогическом совете, утверждённых приказом заведующего. Узкие специалисты также строят свой образовательный процесс на основе своего перспективного планирования, которые также рассмотрены и приняты на педагогическом совете и утверждены заведующим.



Самостоятельная деятельность детей предполагает свободную деятельность воспитанников в условиях созданной педагогами, в том числе и с детьми, развивающей предметно-пространственной среды и:

- обеспечивает каждому ребенку выбор деятельности по интересам;
- позволяет ребенку взаимодействовать со сверстниками или действовать индивидуально;
- содержит проблемные ситуации и направлена на решение ребенком разнообразных задач;
- позволяет освоить материал, изучаемый согласно образовательным областям и в совместной деятельности со взрослым;
- обеспечивает подбор оборудования в соответствии с традиционными видами детской деятельности, которые в наибольшей степени способствуют решению развивающих задач - игровой, продуктивной, познавательно-исследовательской, двигательной.

*Чтобы не допускать распространения коронавирусной инфекции (если такая имеет место быть), администрация МАДОУ ЦРР-д/с № 32 может ввести дополнительные ограничительные и профилактические меры:*

- ✓ *ежедневный усиленный фильтр воспитанников, родителей (законных представителей) и работников-термометрия с помощью бесконтактных термометров и опрос на наличие признаков инфекционных заболеваний. Лица с признаками инфекционных заболеваний не допускаются на территорию МАДОУ;*
- ✓ *еженедельную генеральную уборку с применением дезинфицирующих средств, разведенных в концентрациях по вирусному режиму;*
- ✓ *ежедневную влажную уборку с обработкой всех контактных поверхностей, игрушек и оборудования дезинфицирующими средствами;*
- ✓ *дезинфекцию посуды, столовых приборов после каждого использования;*
- ✓ *бактерицидные установки в групповых комнатах;*
- ✓ *частое проветривание в групповых комнатах в отсутствие воспитанников;*
- ✓ *проведение всех занятий в помещениях групповой ячейки или на открытом воздухе отдельно от других групп;*
- ✓ *требование предъявить заключение врача об отсутствии медицинских противопоказаний для пребывания в МАДОУ ребенка, который приболел или контактировал с больным COVID-19.*

Также в МАДОУ разработано примерное расписание занятий в группах общеразвивающей направленности на холодный период года, расписание занятости музыкального и физкультурного залов на холодный и теплый периоды года, а также примерной расписание мероприятий физкультурно-спортивной и художественно-эстетической направленности в теплый период года, которые размещены на сайте МАДОУ в разделе «Образование» в подразделе «Методические и иные документы», ссылка: <https://sad32.ru/obrazovanie-0>

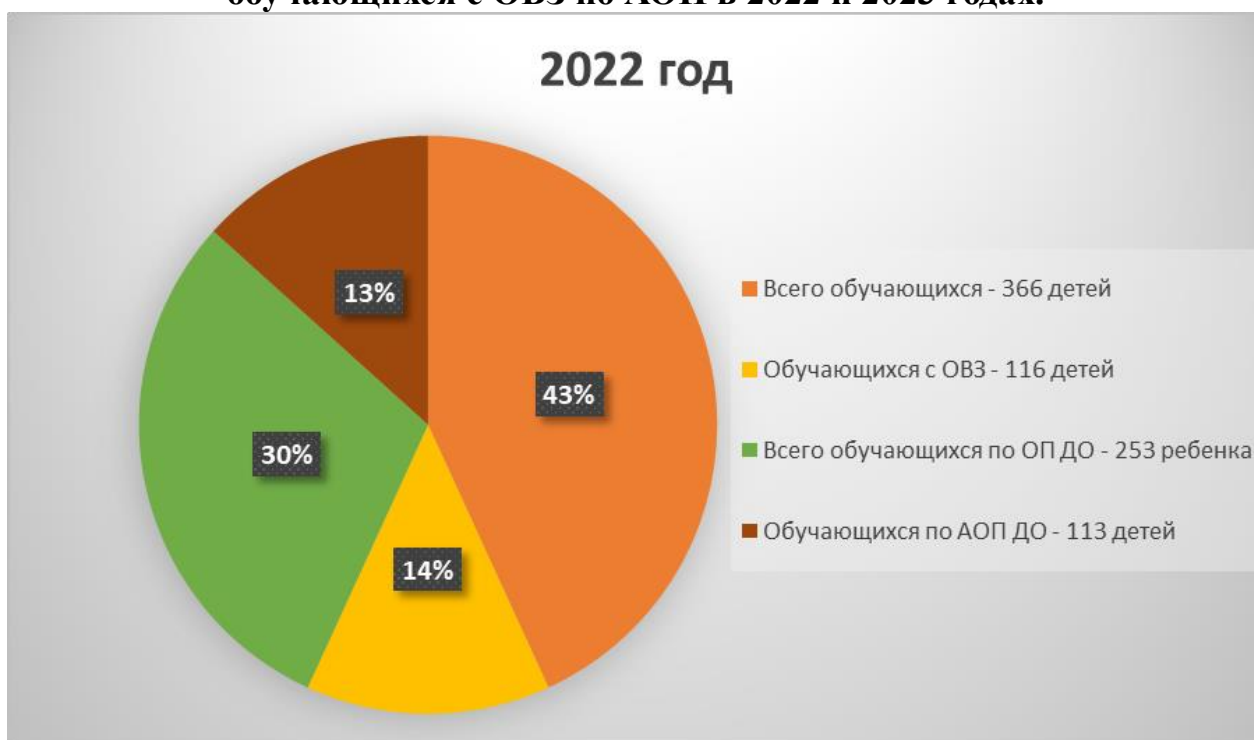
В 2023 году в МАДОУ поступило 2 воспитанника, ранее проживавших на бывших территориях Украины. В большинстве семей отсутствовало постоянное жилье и место работы родителей. Для адаптации новых воспитанников провели внеочередные консультации педагога-психолога:

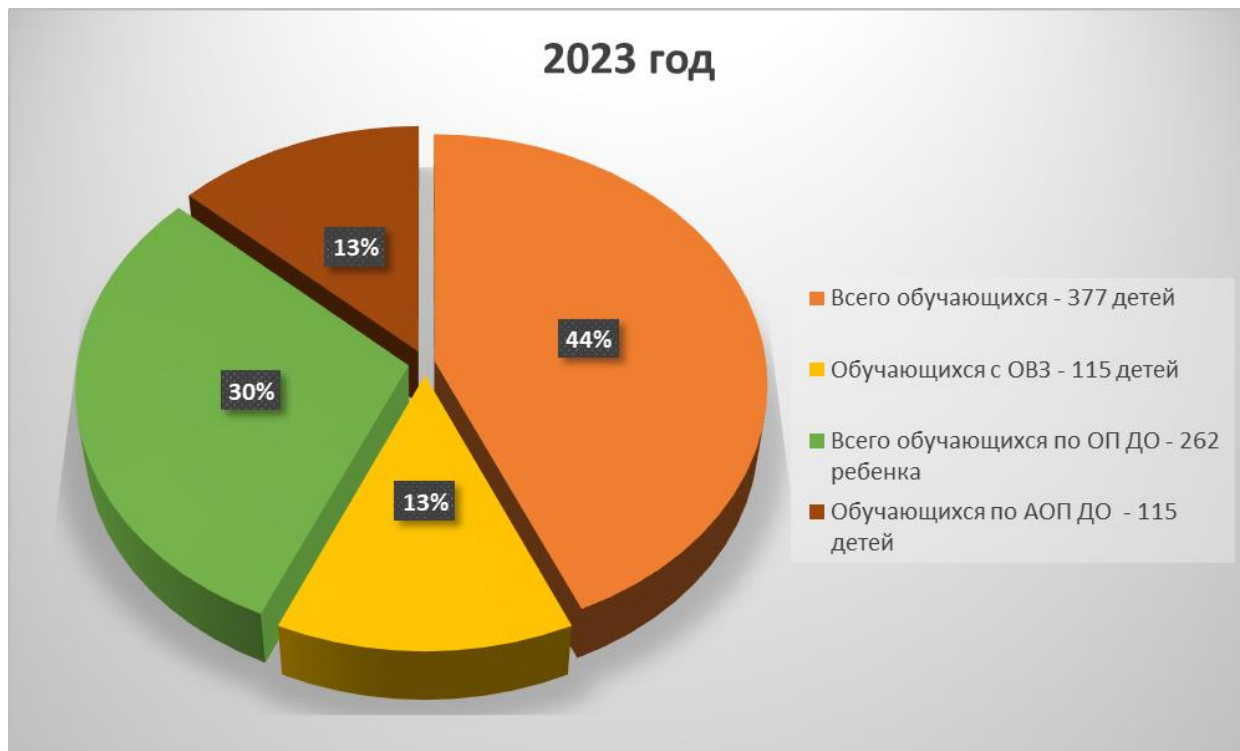
- 1 групповая консультация с воспитанниками;
- 2 индивидуальных консультации с воспитанниками;
- 4 индивидуальных консультации с родителями-переселенцами;
- 1 тренинга с родителями-переселенцами.

Воспитатели прошли курсы повышения квалификации по работе с детьми, оказавшимися в трудной жизненной ситуации в объеме 72 часов.

С 01.03.2023 МАДОУ реализует программы дополнительного образования в соответствии с Порядком организации и осуществления образовательной деятельности по дополнительным общеобразовательным программам, утвержденным приказом Минпросвещения России от 27.07.2022 № 629. На основании заявлений родителей воспитанники с ОВЗ обучаются по одной адаптированной дополнительной общеобразовательной программе, разработанным с учетом особенностей психофизического развития детей с ТНР.

**Диаграммы проиллюстрирует, сколько в нашем детском саду обучающихся с ОВЗ по АОП в 2022 и 2023 годах.**





С **01.10.2023** педагоги МАДОУ осваивают функционал «Сферум». Его внедрение пока встречает частое непонимание со стороны родителей воспитанников. Однако есть и те, кто уже успел за три месяца работы оценить плюсы системы. Так, с помощью «Сферума» педагоги и родители могут:

- просматривать разнообразные обучающие и методические материалы;
- создавать персональные и групповые онлайн-коммуникации, включая чаты и видеоконференции;
- проводить онлайн-трансляции занятий с возможностью массовых просмотров и комментирования;
- направлять и получать уведомления о событиях в рамках образовательного процесса.

**Вывод:** воспитательно-образовательный процесс в МАДОУ организован в соответствии с требованиями, предъявляемыми законодательством к дошкольному образованию и направлен на сохранение и укрепление здоровья воспитанников, предоставление равных возможностей для полноценного развития каждого ребёнка. Количество и продолжительность образовательной деятельности установлены в соответствии с санитарно-гигиеническими нормами и требованиями.

## II.5. Востребованность выпускников.

Результатом осуществления воспитательно-образовательного процесса явилась качественная подготовка детей к обучению в школе. Готовность дошкольника к освоению образовательной программы начального общего образования характеризует достигнутый уровень психологического развития до поступления в школу. Хорошие результаты достигнуты благодаря использованию в работе методов, способствующих развитию самостоятельности, познавательных интересов детей, созданию проблемно-поисковых ситуаций, использованию эффективных здоровьесберегающих технологий и обогащению предметно-развивающей среды.

В мае 2023 года педагог-психолог проводил диагностику воспитанников подготовительных групп на предмет оценки сформированности психологической готовности к школьному обучению в количестве 63 человек.

Для диагностики педагог-психолог применял следующую методику: Ориентационный тест школьной зрелости Керна-Ирасека. Задания позволили оценить уровень сформированности предпосылок к учебной деятельности: возможность работать в соответствии с фронтальной инструкцией (удержание алгоритма деятельности), умение самостоятельно действовать по образцу и осуществлять контроль, обладать определенным уровнем работоспособности, а также вовремя остановиться в выполнении того или иного задания и переключиться на выполнение следующего, возможностей распределения и переключения внимания, работоспособности, темпа, целенаправленности деятельности и самоконтроля.

Результаты педагогического анализа показывают преобладание детей с высоким и средним уровнями развития при прогрессирующей динамике на конец учебного года, что говорит о результативности образовательной деятельности в детском саду.

№ п/п	Уровень психологической готовности к школьному обучению	Группы	Начало года		Конец года	
			Кол-во детей	%	Кол-во детей	%
1	Высокий	Подготовительная группа «Русалочка 1,2»	—	—	8	42 %
		Подготовительная группа «Дюймовочка 1,2»	—	—	6	50 %
		Подготовительная группа «Аленький цветочек»	—	—	16	60 %
2	Выше среднего	Подготовительная группа «Русалочка 1,2»	8	42 %	9	47 %
		Подготовительная группа «Дюймовочка 1,2»	—	—	5	42 %
		Подготовительная группа «Аленький цветочек»	—	—	10	37 %
3	Средний	Подготовительная группа «Русалочка 1,2»	1	5 %	2	11 %

		Подготовительная группа «Дюймовочка 1,2»	9	75 %	1	8 %
		Подготовительная группа «Аленький цветочек»	—	—	—	—
4	Ниже среднего	Подготовительная группа «Русалочка 1,2»	7	37 %	—	—
		Подготовительная группа «Дюймовочка 1,2»	1	8 %	—	—
		Подготовительная группа «Аленький цветочек»	23	85 %	1	3 %
5	Низкий	Подготовительная группа «Русалочка 1,2»	3	16 %	—	—
		Подготовительная группа «Дюймовочка 1,2»	2	17 %	—	—
		Подготовительная группа «Аленький цветочек»	4	15 %	—	—

В 2022-2023 учебном году МАДОУ выпустило 63 воспитанника подготовительных к школе групп. Все выпускники МАДОУ успешно поступили в общеобразовательные школы, лицеи и гимназии.

**Вывод:** Основная масса выпускников 83% являются учениками МБОУ СОШ № 7 г. Кропоткин МО Кавказский район, 13% выпускников поступили в МБОУ СОШ № 11, 2% - в Лицей № 3 и 2 % - в лицей № 45. Обучение в начальных классах в СОШ носит безоценочный характер. Однако по данным опросам учителей 86% выпускников МАДОУ успешно усваивают школьную программу.

## II.6. Оценка качества кадрового обеспечения.

МАДОУ ЦРР-д/с№32 укомплектован педагогическими и медицинскими кадрами на 100%, штатное расписание составлено с учетом типовых штатов дошкольного учреждения.

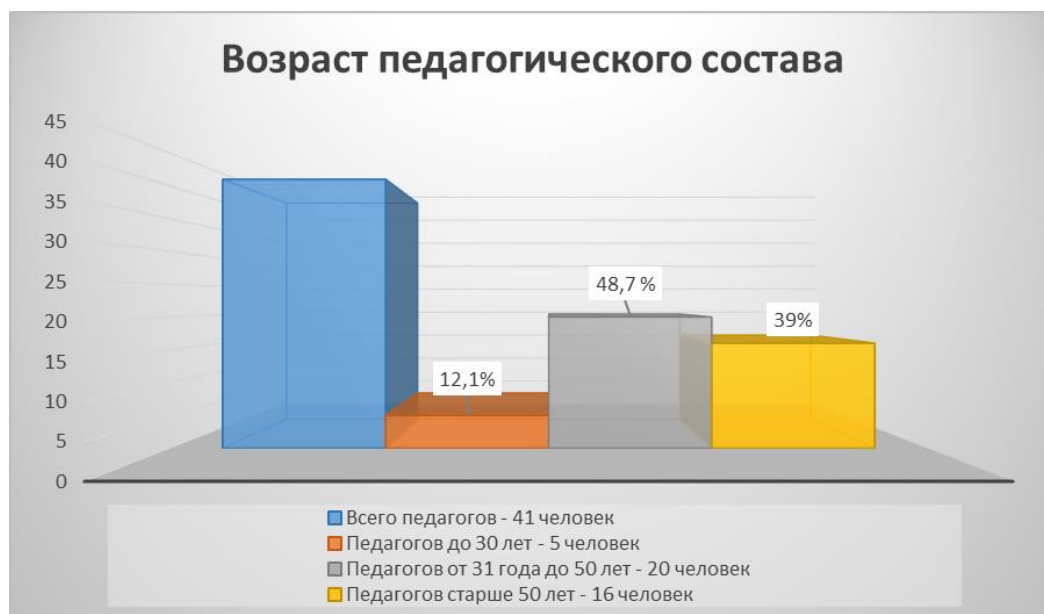
Заведующий МАДОУ имеет высшее образование, стаж работы: в данной должности – 16 л., общий стаж работы – 39 лет.

В МАДОУ ЦРР-д/с№32 работают высококвалифицированные педагоги и специалисты: **всего работающих 81 человек (Из них: 22 пенсионеров — это составляет 27%):**

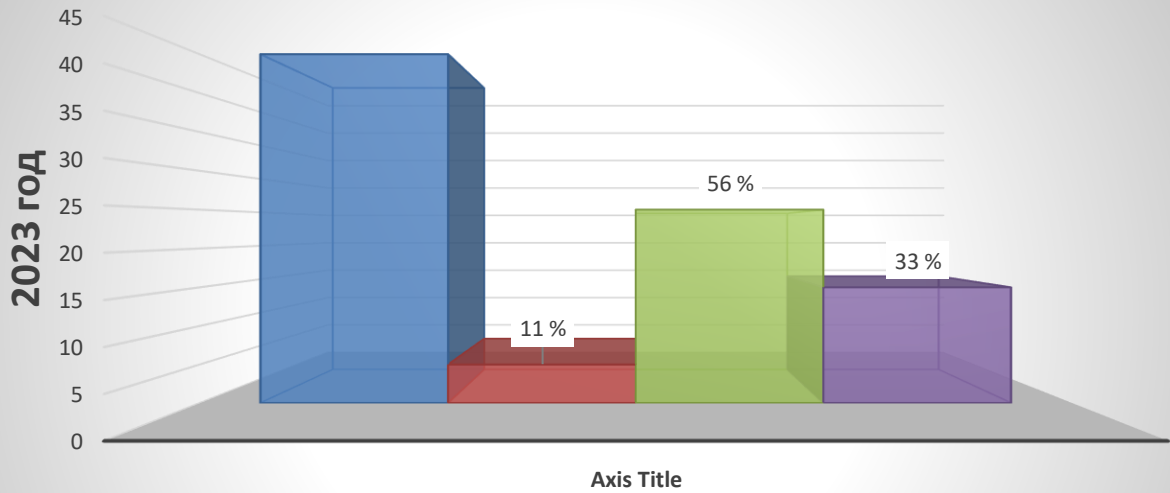
- административный состав – 4 человека (заведующий, зам. зав. по ВМР, зам. зав. по АХР, главный бухгалтер);
- педагогические работники:
  - 27 воспитателей,
  - 4 учителя-логопеда,
  - 4 педагога-психолога,
  - 1 педагог дополнительного образования (по изобразительной деятельности),
  - 3 музыкальных руководителя,
  - 2 инструктора по физической физкультуре,
  - 3 учителя-дефектолога,
  - 2 тьютора
- медицинский персонал:
  - 3 - медицинские сестры,
  - 13 Младших воспитателя;
  - 13 младший обслуживающий персонал;
  - 1 бухгалтер, 1 юрист

**Всего в МАДОУ 45 педагогических работников (на момент самообследования) (пенсионеров 12 человек — это составляет 27%).**

2022 год



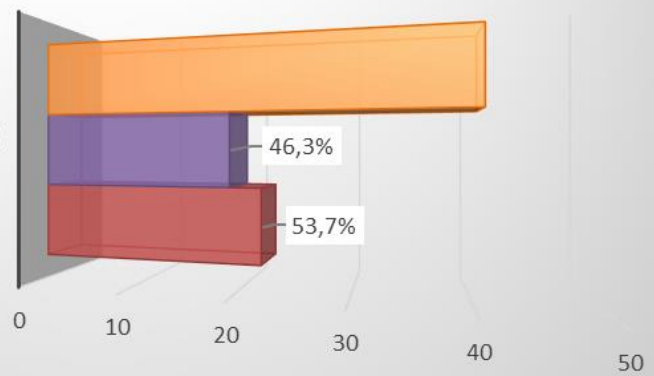
## Возраст педагогического состава



- Всего педагогов - 45 человек
- Количество педагогов в возрасте до 30 лет - 5 человек
- Количество педагогов в возрасте от 31 до 50 лет - 25 человек
- Количество педагогов старше 50 лет - 15 человек

## 2022 год

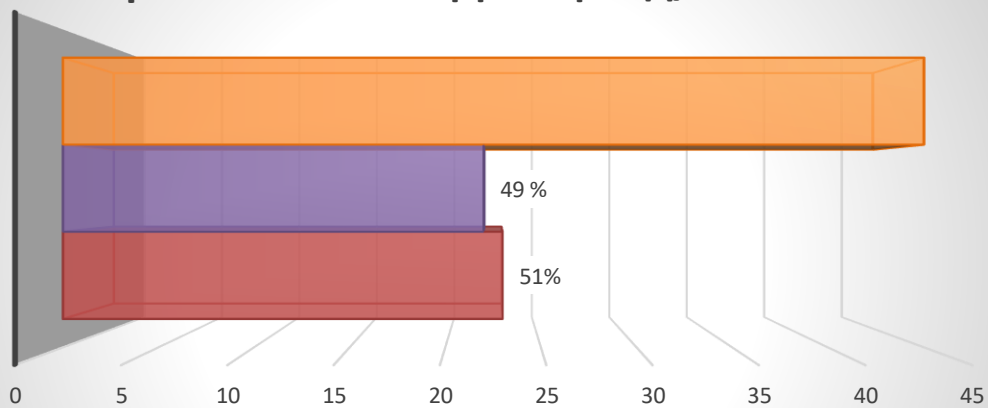
### УРОВЕНЬ ОБРАЗОВАНИЯ ПЕДАГОГИЧЕСКИХ РАБОТНИКОВ МАДОУ ЦРР Д/С №32



- Всего педагогических работников - 41 человек
- Среднее профессиональное образование имеют - 19 человек
- Высшее педагогическое образование имеют - 22 человека

## Уровень образования педагогических работников МАДОУ ЦРР д/с №32

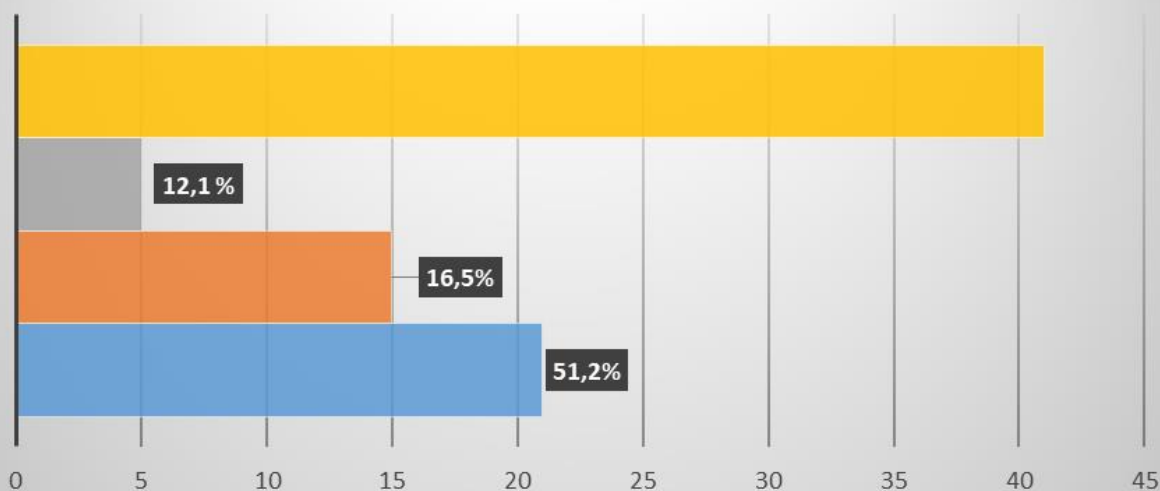
2023 год



- Всего педагогических работников - 45 человек
- Среднее профессиональное образование имеют - 22 педагога
- Высшее педагогическое образование имеют - 23 педагога

## Стаж педагогического состава

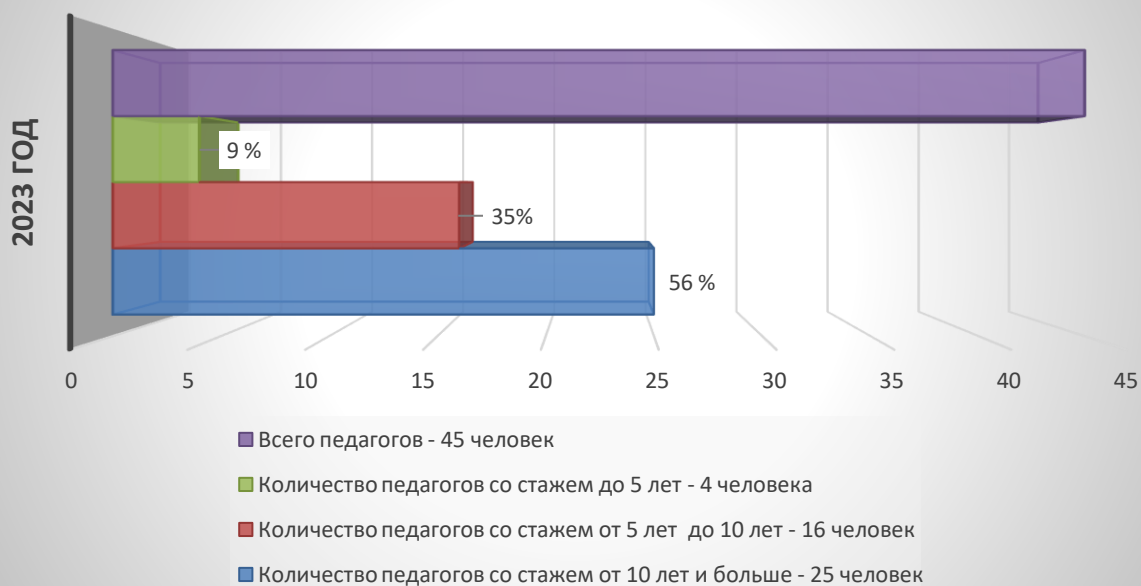
2022 год



- Всего педагогов - 41 человек
- До 5 лет - 5 педагогов
- От 5 лет до 10 лет - 15 педагогов
- От 10 лет и больше - 21 педагог

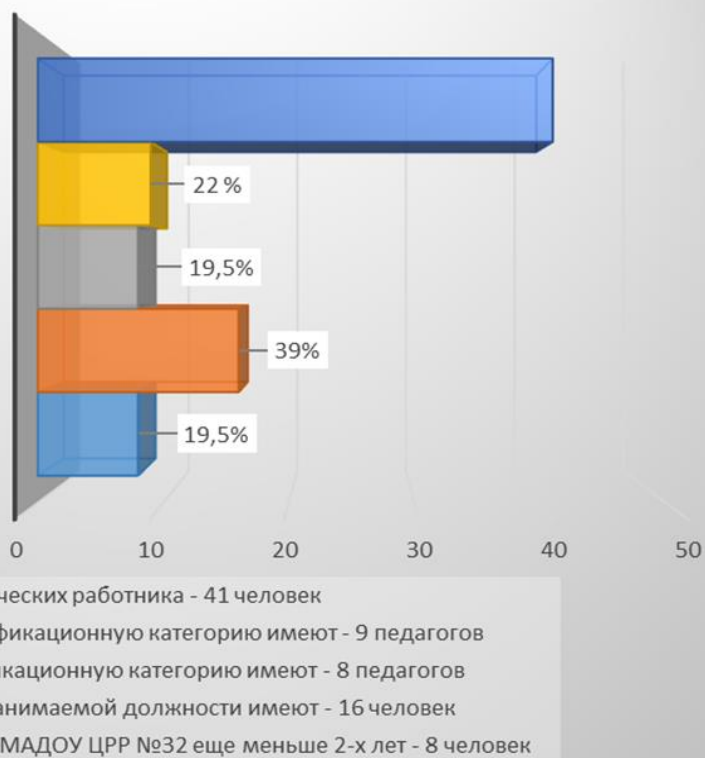


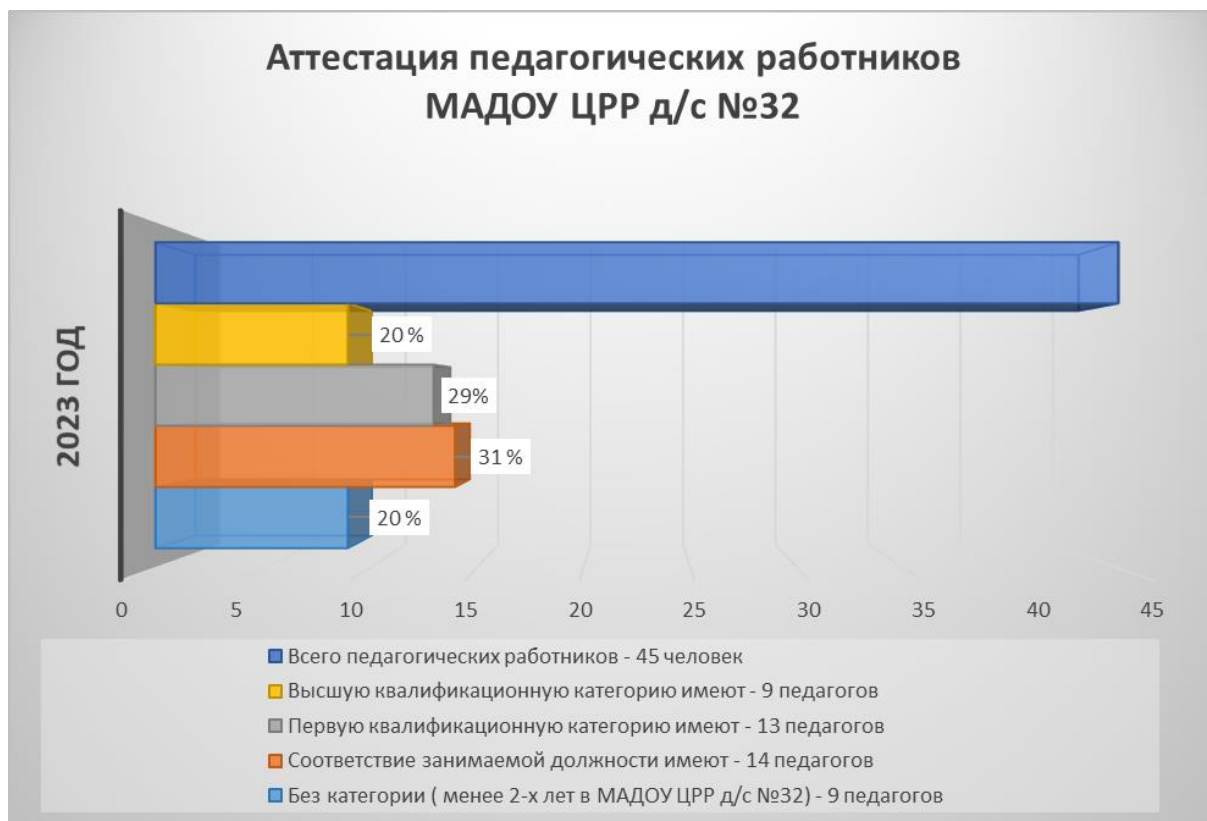
## Стаж педагогического состава



## 2022 год

### АТТЕСТАЦИЯ ПЕДАГОГИЧЕСКИХ РАБОТНИКОВ МАДОУ ЦРР Д/С №32





В 2023 году в нашем учреждении продолжала развиваться новая форма повышения профессиональной компетенции педагогов – это **Наставничество**. Наставничество – это комплекс мер по созданию эффективной среды, способствующей непрерывному профессиональному росту и самоопределению, личностному и социальному развитию педагогических работников, самореализации и закреплению молодых/начинающих специалистов в педагогической профессии. Наставничество - разновидность индивидуальной работы не только с молодыми педагогами, не имеющими трудового стажа педагогической деятельности в образовательном учреждении или с педагогами, имеющими трудовой стаж не более 3 лет, но с педагогами, нуждающимися в дополнительной подготовке для проведения образовательной деятельности в определенной группе. Наставничество рассматривается как отношения, в которых опытный или более сведущий педагог помогает менее опытному или менее сведущему усвоить определенные компетенции. Наставник – это человек, который передает опыт и навыки.

На установочном заседании педагогического совета были выбраны наставники и их подшефные. Был разработан и утверждён план мероприятий по наставничеству, а также индивидуальные планы наставничества педагогов-наставников. Всего в 2023 году 6 наставников и 7 подшефных.

В 2023 году в МАДОУ в целях стимулирования роста профессионального мастерства и инициативы аттестовано:

- 2 педагога на высшую квалификационную категорию;
- 5 педагогов на первую квалификационную категорию;
- 7 педагогов на соответствие занимаемой должности.

Планируют аттестоваться в 2024 году:

- 3 педагога на высшую квалификационную категорию;
- 2 педагога на первую квалификационную категорию;
- 2 педагога на соответствие занимаемой должности.

Педагоги МАДОУ – специалисты высокой квалификации, их отличает творческий подход к работе, инициативность, доброжелательность, демократичность в общении, открытость. В связи с этим 9 педагогов оказывают платные дополнительные образовательные услуги по разным направленностям. Для этого ими разработаны 9 дополнительных общеобразовательных общеразвивающих программ по разным направленностям, которые размещены на сайте МАДОУ и в системе «Навигатор».

Реализация дополнительных программ **осуществляется на платной (внебюджетной) основе и на безвозмездной (бюджетной) основе.** Реализацию дополнительных образовательных программ в форме кружков осуществляет педагог дополнительного образования Березовая М.Л. (высшая квалификационная категория).

12 педагогов являются членами консультационного центра «Мы вместе», который существует на базе нашего учреждения.

МАДОУ ЦРР-д/с № 32 - победитель второго (краевого) этапа конкурсного отбора консультационных центров, функционирующих на базе дошкольных образовательных организаций, обеспечивающих получение родителями детей дошкольного возраста психолого-педагогической, методической и консультативной помощи на безвозмездной основе, в 2020 году.

Одним из условий достижения эффективности результатов деятельности МАДОУ стала сформированности у педагогов потребности в непрерывном профессиональном росте.

В МАДОУ ЦРР-д/с № 32 созданы необходимые условия для профессионального роста сотрудников:

- существует план-график повышения квалификации и перспективный план аттестации педагогических кадров;
- создано и положительно функционирует новая форма профессионального роста – это наставничество. В 2023 году количество увеличилось не только количество наставников, но количество подшефных. В 2022 году было 3 наставника и 3 подшефных. В 2023 году уже 6 наставников и 7 подшефных (у одного наставника 2 подшефных);
- ежегодно педагоги повышают свое мастерство в ходе участия в семинарских занятиях, в РМО, выступлениях в Школе молодого воспитателя и других.

В 2023 году курсы повышения квалификации прошли все педагоги по теме: «Внедрение и реализация ФОП ДО в рамках ФГОС», а также по теме: «Особенности внедрения Федеральной адаптированной образовательной программы ДО для обучающихся с ограниченными возможностями здоровья».

Также, в 2023 году все педагоги-наставники прошли курсы повышения квалификации по теме: «Деятельность педагог-наставника в дошкольной образовательной организации в условиях реализации ФГОС ДО».

Также, в 2023 году все педагоги, работающие в консультационном центре, прошли курсы повышения квалификации по теме: «Особенности организации работы консультационного центра».

В 2023 году курсы повышения квалификации также прошли следующие педагоги:

- 2 учителя-логопеда по теме: «Особенности коррекционной работы учителя-логопеда дошкольной образовательной организации с детьми с ОВЗ в условиях реализации ФГОС ДО»;
- 1 учитель-логопед по теме: «Методика и технологии обучения и воспитания детей дошкольного возраста с ОВЗ в условиях реализации ФГОС ДО»;
- 2 педагога-психолога по теме: «Организация работы педагога-психолога дошкольной образовательной организации в условиях реализации ФГОС ДО»;
- 2 педагога-психолога по теме: «Медитация и восстановительные технологии в практике профилактики и урегулирования конфликтов между участниками образовательных отношений»;
- 3 музыкальных руководителя по теме: «Музыкальное развитие детей в соответствии с ФГОС ДО» и 1 музыкальный руководитель по теме: «Организация работы музыкального руководителя ДОО с детьми ОВЗ в рамках реализации ФГОС ДО»;
- 2 тьютора по теме: «Оказание тьюторской помощи сопровождение ребенка с ОВЗ в ДОО в условиях ФГОС ДО»;
- 1 учитель-дефектолог по теме: «Методика и технологии обучения и воспитания детей дошкольного возраста с ОВЗ в условиях реализации ФГОС ДО»;
- 1 учитель-дефектолог по теме: «Организация работы учителя-дефектолога, учителя-логопеда, (логопеда) дошкольной образовательной организации с детьми с ОВЗ в условиях реализации ФГОС ДО»;
- 1 воспитатель по теме: «Применение современных информационно-коммуникативных технологий (ИКТ) в профессиональной деятельности»;
- 2 воспитателя по теме: «Информационно-коммуникативные технологии в профессиональной деятельности педагога ДОО в контексте реализации ФГОС ДО»;
- 1 воспитатель по теме: «Организация образовательного процесса для детей с ОВЗ в ДОО в условиях реализации ФГОС ДО»;
- 4 воспитателя по теме: «Современные образовательные технологии работы воспитателя с детьми, имеющими ОВЗ в условиях реализации ФГОС ДО»;
- 1 воспитатель по теме: «Организация образовательной деятельности с детьми ОВЗ в ДОУ»;
- 2 воспитателя по теме: «Организация дошкольной подготовки в системе дошкольного образования в рамках реализации ФГОС ДО»;
- 1 воспитатель по теме: «Обучение и воспитание детей с нарушениями в развитии, инвалидностью и ОВЗ».

Таким образом, 100% педагогического коллектива МАДОУ ЦРР-д/с № 32 соответствуют профессиональному стандарту.

Педагоги МАДОУ ЦРР-д/с № 32 накапливают, обобщают и распространяют передовой педагогический опыт работы на уровне района, края, размещают материалы в Интернете, создают персональные сайты, где размещают свое электронное портфолио, методические материалы, консультации, участвуют в творческих конкурсах и т.д.

В 2023 году отмечен рост уровня педагогической и методической активности педагогов. Педагоги постоянно повышают свой профессиональный уровень, эффективно участвуют в работе методических объединений, знакомятся с опытом работы своих коллег и других дошкольных учреждений, а также саморазвиваются. Все это в комплексе дает хороший результат в организации педагогической деятельности и улучшении качества образования и воспитания дошкольников.

Педагог МАДОУ является руководителем районного методического объединения для учителей-логопедов Кудымова А.М.

В 2023 году многие педагоги принимают активное участие в районных методических объединениях, на которых выступают с докладами из опыта своей работы:

- Март 2023 года – выступление педагога дополнительного образования Березовой М.Л. на РМО учителей-логопедов по теме: «Использование песочной анимации для развития речи у детей дошкольного возраста с ОВЗ»;
- Март 2023 года – выступление учителя-логопеда Кудымовой А.М. на РМО учителей-логопедов по теме: «Нетрадиционные методы по профилактике речевых нарушений у детей с ОВЗ»;
- Март 2023 года – выступление инструктора по ФК Железняковой С.С. на РМО инструкторов по ФК по теме: «Народные игры, как средство нравственно-патриотического воспитания детей дошкольного возраста»;
- Март 2023 года – выступление инструктора по ФК Ласточкиной Н.П. на РМО инструкторов по ФК по теме: «Формирование патриотических чувств детей дошкольного возраста в процессе использования различных форм и методов инструктора по ФК»;
- Март 2023 года – выступление музыкального руководителя Владимировой Е.О. на РМО для музыкальных руководителей по теме: «Коррекционно-развивающая работа музыкальных руководителей с детьми логопедической группы»;
- Апрель 2023 года – выступление педагога-психолога Бубновой Е.А. на РМО педагогов-психологов по теме: «Формы и методы работы педагога-психолога с родителями в соответствии с ФГОС ДО»;
- Октябрь 2023 года – выступление педагог-психолога Лихачёвой И.Б. на РМО для педагогов-психологов по теме: «Использование квест-игры как современной игровой технологии в работе педагога-психолога по развитию познавательной сферы у детей с ТНР старшего дошкольного возраста»;

- Октябрь 2023 года – выступление педагог-психолога Бубновой Е.А. на РМО для педагогов-психологов по теме: «Нейроигры и нейроупражнения как средство коррекции и развития интеллектуальных возможностей у старших дошкольников с ОВЗ»;
- Ноябрь 2023 года – выступление музыкального руководителя Владимировой Е.О. на РМО для музыкальных руководителей по теме: «Взаимодействие музыкальных руководителей с воспитателями и специалистами ДОУ».

Выступления педагогов получили высокую оценку и положительные отзывы коллег Кавказского района.

### Участие в конкурсах.

Педагоги учреждения активно не только сами участвуют в конкурсах, но и вместе с воспитанниками.

В 2023 год число участия педагогов в различных конкурсах составило 20 участия – это немного меньше, чем в прошлом 2022 году. Это обусловлено тем, что в педагогический коллектив влились новые сотрудники, практически без опыта работы в ДОУ и весь потенциал коллектива был направлен на их адаптацию. Значит, в следующем году необходимо обратить большое внимание на повышение творческой инициативы педагогов.

Год	ФИО педагога	Занимаемая должность	Наименование конкурса	Результат
Февраль 2023	Гурина С.Г.	тьютор	Всероссийский детский	призер
	Бондарева Л.А.	воспитатель	экологический конкурс «Зеленая планета»	участник
Март 2023	Владимирова Е.О.	Музыкальный руководитель	Муниципальный конкурс музыкальных руководителей «Адрес детства – Россия» в номинации «Инсценировка песни»	победитель
Март 2023	Гурина С.Г.	тьютор	Краевой творческий конкурс «Сортируй отходы – береги природу»	участник
Апрель 2023	Агаджанян И.Г.	воспитатель	Муниципальный конкурс «Звучащее слово»	победитель
	Холоденко А.С.	воспитатель		победитель
	Никитова О.И.	Учитель-логопед		участник

	Христенко Л.Ю.	воспитатель		Призер
Октябрь 2023	Игумнова О.В.	Учитель-дефектолог	Муниципальный конкурс-фестиваль «Нетрадиционные методы в коррекционной работе с детьми с ОВЗ»	победитель
Октябрь 2023	Железнякова С.С.	Инструктор по ФК	Муниципальный конкурс для инструкторов по ФК «Радуга здоровья!»	победитель
Декабрь 2023	Калинина А.В.	воспитатель	Муниципальный конкурс «Зимняя сказка на окне»	Участник
	Жулова О.А.	Воспитатель		призер
	Капсомун С.С.	воспитатель		призер
	Коновалова Т.А.	воспитатель		Призер
Декабрь 2023	Лихачёва И.Б.	Педагог-психолог	Муниципальный этап краевого профессионального конкурса «Педагог-психолог Кубани» в 2024 году	Призер
Декабрь 2023	Ткаченко О.В.	воспитатель	Районный конкурс семейного творчества «Символ года 2024»	1 место
	Вагнер И.С.	воспитатель		1 место
	Калинина А.В.	воспитатель		3 место
	Панченко Т.Ф.	воспитатель		3 место
	Вагнер И.С.	воспитатель		участник

Практические все мероприятия проводились в дистанционном режиме, за исключением профессионального конкурса «Педагог-психолог Кубани»..

Успешной реализации намеченных планов работы способствуют разнообразные методические формы работы с кадрами:

- педсоветы,
- семинары,
- деловые игры, - дискуссии,
- выставки,
- круглые столы,
- смотри-конкурсы,
- творческие отчеты, накопленный материал собирается и формируется в

творческие папки.

**Анализ деятельности педагогического коллектива за 2023 год позволяет сделать вывод, что в 2024 г. необходимо продолжать повышать эффективность деятельности педагогического коллектива МАДОУ по развитию инновационного потенциала педагогов: последовательно развивать восприимчивость педагогов к новшествам; обеспечивать их подготовленность к освоению новшеств; повышать уровень новаторства и творческой активности воспитателей в коллективе; обеспечивать психолого-педагогические и организационно-педагогические условия развития инновационного потенциала коллектива МАДОУ.**

*Анализ данных полученных на основе наблюдений и опроса педагогов по применению ими информационных и дистанционных технологий в образовательной деятельности, в том числе и в дополнительном образовании, показал, что педагоги не испытывают трудности, связанные с отсутствием необходимых компетенций для подготовки к дистанционным занятиям и их проведению в Сферум.*

*Все педагоги готовы вести (если понадобится) обучение в дистанционном формате, эта форма проведения обучения не вызывает затруднений ни у кого. Не выявились компетентностные дефициты в области подготовки заданий для дистанционного обучения, установления контакта с детьми во время занятий. Но сложная ситуация и низкая мотивация родителей к занятиям с детьми-дошкольниками имеет место быть.*

**Вывод:** МАДОУ укомплектовано кадрами полностью. Педагоги учреждения постоянно повышают свой профессиональный уровень, активно распространяют свой опыт, приобретают и изучают новинки периодической и методической литературы. Педагоги обладает основными компетенциями, необходимыми для создания условий развития детей в соответствии с ФГОС ДО. Все это в комплексе дает хороший результат в организации педагогической деятельности и улучшении качества развития и воспитания дошкольников. Коллектив с готовностью будет и впредь продолжать повышать эффективность деятельности всех педагогов МАДОУ по развитию инновационного потенциала.

## **II.7. Оценка учебно-методического и библиотечно-информационного обеспечения.**

### **II.7.1. Оценка учебно-методического обеспечения.**

Методический кабинет является центром всей методической работы МАДОУ. Кабинет взаимодействует с учреждениями и организациями, осуществляющими информационно-методическое обеспечение дошкольного образования. Руководство методическим кабинетом осуществляет заместитель заведующего по ВМР.

**Целью деятельности** методического кабинета является совершенствование методической работы в МАДОУ, создание единого информационного и методического пространства.



### **Задачи методического кабинета:**

- создание условий для непрерывного повышения квалификации педагогических работников;
- создание условий для обучения всех участников образовательного процесса новым технологиям обучения и воспитания;
- диагностирование запросов и корректировка методических затруднений педагогов;
- развитие и поддержка инициативы педагогов, стремления к творческому росту, проявления своей педагогической индивидуальности;
- распространение опыта работы лучших педагогов МАДОУ.

Методическая литература также располагается в кабинетах специалистов, в группах детского сада. Она имеется по всем образовательным областям ОП ДО, и всех АОП ДО. Также в достаточном количестве представлена детская художественная литература, периодические издания, а также другие информационные ресурсы на различных электронных носителях. В каждой возрастной группе имеется банк необходимых учебно-методических пособий, рекомендованных для планирования и проведения воспитательно - образовательной работы.

В каждой возрастной группе имеется банк необходимых учебно-методических пособий, рекомендованных для планирования воспитательно-образовательной работы в соответствии с обязательной частью ОП ДО, АОП.

**Вывод:** оборудование и оснащение методического кабинета достаточно для реализации образовательных программ. В методическом кабинете созданы условия для возможности организации совместной деятельности педагогов.

Учебно-методическое обеспечение позволяет осуществлять образовательную деятельность по ОП ДО, АОП ДО и парциальным программам.

Постоянно расширяется ассортимент методической литературы, нетрадиционных дидактических средств, помогающие решать задачи внедрения инновационных технологий в воспитательно-образовательный процесс. В следующем учебном году планируется:

- Приобретение методического и дидактического материала по ФГОС ДО.

Учебно-методическое обеспечение включает работу по оснащению образовательной деятельности передовыми методиками, учебно-методическими комплексами, методическими средствами, способствующими более эффективной реализации программно-методической, научно-экспериментальной, воспитательной деятельности педагогических работников.

В МАДОУ имеется необходимое методическое обеспечение: программы, методические пособия, дидактический материал. Оформлена подписка для педагогов на периодические издания: «Дошкольное воспитание», «Справочник старшего воспитателя», «Справочник руководителя ДОУ», «Педагогический вестник Кубани», «Вестник образования в России», «Добрая дорога детства», «Коррекционная педагогика», а также имеется современная информационная

база: все кабинеты узких специалистов оснащены компьютеризированным рабочим местом с выходом в Интернет, имеется интерактивная доска в кабинете учителя-логопеда, мультимедийное оборудование в музыкальном зале и изостудии. В каждой группе имеется современный телевизор.

В МАДОУ имеется официальный сайт, который постоянно обновляется и дополняется, и полностью соответствует законодательству, В 2021 году был проверен Прокуратурой Кавказского района. А также имеются 2 официальные страницы ВКОНТАКЕ и Телеграмме, на которых мы делимся разными новостями о мероприятиях, проводимых в МАДОУ каждую неделю.

**Вывод:** методические условия, созданные в образовательном учреждении, полностью соответствуют запланированным в Программе развития МАДОУ. Учебно-методического обеспечения реализации образовательных программ дошкольного образования, адаптированных программ и дополнительных общеобразовательных образовательных программ МАДОУ ЦРР-д/с № 32 соответствует профессиональным потребностям педагогических работников, специфике условий осуществления образовательного процесса. Учебно-материальная база групп находится в хорошем состоянии. Книжный фонд методической литературы, дидактического материала по всем направлениям достаточен и постоянно обновляется. Пополняется аудио- и видеотека музыкальной направленности, имеются обучающие фильмы по безопасности дорожного движения и экологическому образованию дошкольников.

### **II.7.2. Оценка библиотечно-информационного обеспечения.**

Функционирование информационной образовательной среды в МАДОУ ЦРР - д/с № 32 для организации процесса управления, методической и педагогической деятельности обеспечивается техническими и аппаратными средствами, сетевыми и коммуникационными устройствами.

Программное обеспечение имеющихся компьютеров позволяет работать с текстовыми редакторами, с Интернет ресурсами.

С целью взаимодействия между участниками образовательного процесса (педагог, родители, дети), создан сайт МАДОУ (<http://sad32.ru>), на котором размещена информация, определённая законодательством.

С целью осуществления взаимодействия МАДОУ с органами, осуществляющими управление в сфере образования, с другими учреждениями и организациями, подключен «Интернет» во всех кабинетах узких специалистов, активно используется электронная почта ([madoy\\_32@mail.ru](mailto:madoy_32@mail.ru)), имеется отдельный кабинет для воспитателей, оборудованный автоматизированным рабочим местом и также имеется подключение к «Интернету» для обеспечения работы в автоматизированных системах управления «Сетевой город. Образование», «Е-услуги», «Навигатор».

В одном кабинете учителя-логопеда имеется интерактивная доска с подключением к сети «Интернет». Также в музыкальном зале имеется мультимедийная установка с большим экраном и электронное пианино.

Информационное обеспечение существенно облегчает процесс документооборота, делает образовательный процесс более содержательным,

интересным, позволяет использовать современные формы организации взаимодействия педагога с детьми, родителями (законными представителями).

Список методических материалов, средств обучения и воспитания размещен на сайте МАДОУ. Ссылка: <https://sad32.ru/materialno-tehnicheskoe-obespechenie-i-osnashennost-obrazovatel'nogo-processa/obespechennost>.

**Список Информационных Интернет-ресурсов разбит на категории: образовательные сайты; электронные библиотеки; энциклопедии, словари и справочники; методические ресурсы для воспитателей и родителей; сайты детских писателей, поэтов; электронные периодические издания для воспитателей и детей; ссылки Федеральных органов управления образованием; региональные информационно-образовательные ресурсы; издательства учебной литературы. Данный список размещен на сайте МАДОУ. Ссылка: <https://sad32.ru/materialno-tehnicheskoe-obespechenie-i-osnashennost-obrazovatel'nogo-processa/obespechennost>**

100% педагогического состава обучено по программе «Информационные технологии в образовании».

**Вывод:** в МАДОУ созданы условия для осуществления образовательной деятельности. Необходимо продолжать пополнять учебно-методическое обеспечение новыми пособиями, интерактивным оборудованием в соответствии с ФГОС ДО, создать и форматизированные рабочие места в каждой группе.

## **II.8. Оценка материально-технической базы.**

В МАДОУ создана материально-техническая база для жизнеобеспечения и развития детей, ведется систематически работа по оптимизации предметно-развивающей среды. В учреждении созданы условия для развития детей в музыкальной и двигательной деятельности. Имеется эстетически оформленный и оборудованный музыкальный зал, оборудован физкультурный зал. На прилегающей территории детского сада имеются хорошие прогулочные площадки и отдельная спортивная площадка. Площадки обеспечены, игровым оборудованием, игровое оборудование безопасно для жизни и деятельности ребенка.

### **Электронные ресурсы**

<b>Наименования показателя</b>	<b>Фактическое значение</b>
Наличие в образовательном учреждении подключения к сети Internet, Кбит/сек	Подключено к сети Internet,
Количество Internet-серверов	4
Наличие локальных сетей	1
Количество терминалов с доступом к сети Internet	15
Количество единиц вычислительной техники (компьютеров): -всего	22

-из них используется в работе	22
Мультимедийное оборудование	2
Интерактивная доска	1
Детское интерактивное игровое оборудование	2 шт.

Организация работы по укреплению и развитию материальной базы образовательной организации проводится целенаправленно, исходя из Программы развития учреждения. Программа развития принята на общем собрании трудового коллектива, согласована с начальником управления образования администрации муниципального образования Кавказский район и утверждена приказом заведующего МАДОУ ЦРР-д/с № 32 г. Кропоткин МО Кавказский район.

С результатами финансово-хозяйственной деятельности можно ознакомиться на сайте образовательной организации по адресу: <https://sad32.ru/finansovo-hozyaistvennaya-deyatelnost> в разделе «Финансово-хозяйственная деятельность».

МАДОУ ЦРР-д/с № 32 – новое отдельно стоящее здание, расположено внутри жилого комплекса по адресу: города Кропоткин, Микрорайон 1, дом 43.

Общая площадь дошкольной организации, включая прилегающую территорию – 11140 м<sup>2</sup>, площадь помещений в которых осуществляется образовательная деятельность, присмотр и уход за детьми – 5513,6

Для проведения воспитательно – образовательного процесса, оздоровительных мероприятий в МАДОУ создана дифференцированная среда, представленная следующим набором помещений:

#### **I. Помещения для организации образовательной деятельности:**

- музыкальный зал- 1
- спортивный зал - 1
- изобразительная студия- 1
- кабинет педагога-психолога – 1
- кабинет учителя-логопеда – 3
- мини музей;
- кабинет учителя-дефектолога - 3.

#### **II. Помещения для осуществления присмотра и ухода за детьми:**

- групповые ячейки – 13 шт.
- спальни- 13 шт.
- буфетные – 13 шт.
- раздевальные – 13 шт.
- туалетные комнаты – 13 шт.

#### **III. Помещения для проведения оздоровительной работы с детьми:**

- медицинский блок: кабинет приёма, процедурный кабинет, изолятор.

#### **IV. На территории имеются:**

- прогулочные веранды- 13 шт.
- игровые площадки, оборудованные игровым инвентарём- 13 шт.

- оборудованная спортивная площадка.

Групповые ячейки изолированные, принадлежат каждой детской группе.

В состав групповой ячейки входит:

- приемная для приема детей и хранения верхней одежды;
- групповая – для проведения игр, образовательной деятельности и приема пищи;
- уютная спальня для дневного отдыха детей;
- буфетная – для подготовки готовых блюд к раздаче и мытья столовой посуды,
- умывальная, совмещенная с туалетной.

Здание оснащено централизованным холодным и горячим водоснабжением.

Ближайшее окружение – МБУСОШ №7, библиотека им. С.Я.Маршака, Центр занятости населения, спорткомплекс «Смена», кропоткинский детский дом – интернат.

Развивающая предметно-пространственная среда групп МАДОУ содержательно насыщена, трансформируема, полифункциональная, вариативная, доступна и безопасна, соответствует возрастным возможностям детей и содержанию программы. При создании предметно-развивающей среды воспитатели учитывают возрастные, индивидуальные особенности детей своей группы.

Предметно-пространственная среда МАДОУ обеспечивает:

- максимальную реализацию образовательного потенциала пространства и материалов, оборудования и инвентаря для развития детей, охраны и укрепления их здоровья, учета особенностей и коррекции недостатков развития;
- возможность общения и совместной деятельности детей и взрослых (в том числе детей разного возраста) во всей группе и в малых группах, двигательной активности, а также возможность для уединения.
- реализацию различных образовательных программ, используемых в образовательном процессе;
- учет национально-культурных, климатических условий, в которых осуществляется воспитательно-образовательный процесс.

### **Описание предметно-развивающей среды.**

Развивающая предметная среда образовательной организации создана с учетом федерального государственного образовательного стандарта дошкольного образования.

Развитие ребенка зависит не только от того, как организован процесс воспитания, но и от оснащения и условий окружающей его среды.

Педагоги МАДОУ постоянно работают над улучшением и оснащением развивающей предметно-пространственной среды в группах. Так, в группах раннего возраста (от 2-х лет до 3-х лет) дети обеспечены материалами и пособиями, стимулирующими исследовательскую и манипулятивную деятельность. В группах имеются оригинальные специальные панно для развития сенсорики и мелкой моторики рук, изготовленные руками педагогов. Также в группах для детей ясельного возраста имеется игровой материал для познавательного развития, для сюжетных игр, игровой материал и оборудование для музыкального развития детей, материал для продуктивной творческой

деятельности, игры и оборудование для развития движений детей. Оборудование и игрушки расположены в помещениях рационально, по тематическому принципу.

В МАДОУ имеются дидактические средства и оборудование для всестороннего развития детей от 2 до 7 лет, с учетом рационального использования помещений. Для этого все оборудование и дидактический материал расположены по тематическому принципу (по центрам) с учетом возрастных особенностей детей. В каждой группе имеются различные центры активности:

- Центр сюжетно-ролевой игры;
- Центр развивающих игр;
- Центр строительных игр и конструирования;
- Центр физического развития и оздоровления детей;
- Центр художественного творчества;
- Центр театрально-музыкальной деятельности;
- Центр природы и экспериментирования;
- Центр безопасности;
- Центр нравственно-патриотического воспитания;
- Центр художественного чтения (уголок книги).

В каждой группе существует «уголок уединения», в котором созданы условия, приближенные к домашней обстановке, где ребенок может уединиться, посмотреть фотоальбом, отдохнуть, полежать на диванчике.

Весь материал многослоен, полифункционален, обеспечивает занятость детей с разной степенью освоения того или иного вида деятельности. Ребенок в предметной среде свободно выбирает материалы, а предметы, в свою очередь, наталкивают его на новые формы активности, стимулируют рождение новых замыслов без навязывания учебных задач и регламентации деятельности. Ведется постоянная работа над модернизацией среды, поиск более совершенных форм.

Все групповые помещения эстетически оформлены и имеют свой собственный стиль, что способствует художественно-эстетическому развитию детей и прививает чувство вкуса. Цветовой дизайн и оформление помогают сенсорному развитию дошкольников, создают дополнительные зрительные горизонты, благоприятное эмоциональное состояние, желание общаться друг с другом и взрослыми. Расстановка мебели, игрового и дидактического материалов в групповых комнатах согласована с принципами развивающего обучения, индивидуального подхода, дифференцированного воспитания. В каждой раздевальной комнате имеются оригинальные родительские уголки, материал в которых подобран в соответствии с возрастом детей, с учетом запросов родителей и периодически обновляется.

В МАДОУ имеются специальные помещения для коррекционной работы с детьми: 3 кабинета логопеда, 2 кабинета психолога, 3 кабинета дефектолога, которые полностью оснащены дидактическими и методическими пособиями, также имеются оригинальные авторские дидактические пособия по коррекционной работе с детьми. Около кабинете психолога имеется комната

релаксации, полностью оборудована необходимым инвентарём.

В учреждении имеется специально оборудованные помещения для изостудии, где созданы условия для художественно-эстетического развития детей. Изостудии имеют оригинальный дизайн, который создан руками педагога дополнительного образования. В изостудиях дети занимаются различными видами изобразительной деятельности: декоративное рисование, песочная анимация. Оно оснащено круглым специальным столом для рисования, индивидуальными мольбертами, досками для демонстрации репродукций и пособий, двусторонними доской для рисования, материалами и средствами для изобразительной деятельности. В студии собран демонстрационный материал по декоративно-прикладному искусству, по технике предметного и сюжетного рисования, предусмотрено место для детских работ, постоянно функционирует выставка работ детей и взрослых. В изостудии имеется комната, оснащенная мультимедийным оборудованием и специальными столами для рисования песком.

В МАДОУ имеются специальные помещения для музыкально-театрализованной деятельности: большой музыкальный зал, который эстетически оформлен, имеет раздвижные занавеси, электронное пианино и мультимедийную установку, проведен интернет. А также имеется костюмерная с богатым выбором костюмов, атрибутов, созданных руками музыкальных руководителей, воспитателей и родителей.

В МАДОУ созданы условия для укрепления здоровья детей и их физического развития. Имеются большой спортивный зал, оборудованный новейшим спортивным инвентарем: мягкие модули, массажеры, мячи (баскетбольные, волейбольные, футбольные), обручи, скакалки, «шведская» стенка, маты, гимнастические скамейки, баскетбольные кольца, фитболы, оборудованная спортивная площадка и т. д.

Эстетическое оформление помещений, холлов учреждения способствует художественному развитию детей. Каждая холла имеет свое оригинальное неповторимое оформление. В холлах проходят всевозможные выставки: детских работ, фотовыставки, совместных работ детей и родителей, согласно годовому методическому плану. Центральная холла оформлена стендами, содержащими информацию для родителей и сотрудников (визитная карточка, расписание занятий по возрастным группам, уголок охраны труда, пожарной безопасности, уголок безопасности дорожного движения), цветами. В центральном холле имеется уголок российской и кубанской символики: флаги, портреты президента России и губернатора Краснодарского края, гимн России и Краснодарского края, гербы России, Краснодарского края и города Кротопкина.

В учреждении руками сотрудников и родителей создан мини-музей, в котором размещены экспонаты кубанского быта и экспонаты, посвященные Великой Победе.

На основании плана-графика проведения мониторинга инфраструктуры МАДОУ была проведена первичная оценка степени соответствия РППС Детского сада требованиям ФГОС и ФОП ДО и рекомендациям Минпросвещения, направленным в письме от 13.02.2023 № ТВ-413/03. По итогам выявлено: РППС учитывает особенности реализуемой ОП ДО. В каждой

возрастной группе имеется достаточное количество современных развивающих пособий и игрушек. В каждой возрастной группе РППС обладает свойствами открытой системы и выполняет образовательную, развивающую, воспитывающую, стимулирующую функции.

### **Условия работы с особыми категориями детей.**

По своим основным задачам воспитательная работа в МАДОУ не зависит от наличия (отсутствия) у ребенка особых образовательных потребностей.

В основе процесса воспитания детей в МАДОУ лежат традиционные ценности российского общества.

В МАДОУ созданы особые условия воспитания для отдельных категорий обучающихся, имеющих особые образовательные потребности: дети с инвалидностью, дети с ограниченными возможностями здоровья, дети из социально уязвимых групп (воспитанники детских домов, дети из семей мигрантов, и так далее), одаренные дети и другие категории.

В МАДОУ ЦРР-д/с № 32 функционируют 22 группы, из них 9 групп компенсирующей направленности для детей с ограниченными возможностями здоровья, а именно:

- 6 групп для детей с тяжелыми нарушениями;
- 2 группы для детей с задержкой психического развития;
- 5 групп кратковременного пребывания для детей-инвалидов «Особый ребенок», «Особый ребенок 1,2,3,4», которые посещают воспитанники государственного казенного учреждения социального обслуживания Краснодарского края «Кропоткинский детский дом-интернат» (ГКУСОКК «Кропоткинский ДДИ»).

Воспитанники групп с тяжелыми нарушениями речи и задержкой психического развития получают дошкольное образование в режиме 10,5 часов.

Группы кратковременного пребывания «Особый ребенок», «Особый ребенок 1», «Особый ребенок 2», «Особый ребенок 3», «Особый ребенок 4», работают в режиме 3,5 час.

Воспитанники этих групп получают образование в следующих формах:

а) в образовательной организации, т. е. в МАДОУ № 32:

- воспитанники, которые могут самостоятельно передвигаться;

- воспитанники, которые могут передвигаться с помощью взрослого.

Данная категория детей посещает наше учреждение с 8.30 до 12.00 с сопровождающими из Кропоткинского дома- интерната.

б) вне образовательной организации по месту нахождения воспитанника (в Кропоткинском доме - интернате):

- воспитанники, которые не могут передвигаться (лежащие).

Педагоги МАДОУ по расписанию образовательной деятельности обучают этих воспитанников в доме-интернате.

Работа по сопровождению детей с ограниченными возможностями здоровья и детей - инвалидов в МАДОУ организована в строгом соответствии с нормативно-правовыми документами.



В МАДОУ создана психолого-педагогическая служба сопровождения (учителя-логопеды, учителя-дефектологи, педагоги-психологи, инструктора по физической культуре, музыкальный руководитель, воспитатели), которая участвует в проектировании и организации образовательного процесса.

Деятельность специалистов организована в форме психолого-педагогического консилиума МАДОУ для выявления и обследования детей, разработки адаптированных программ, индивидуальных образовательных маршрутов, проведения мониторинга развития ребенка, при необходимости корректирования адаптированных программ и образовательных маршрутов.

Организация взаимодействия различных специалистов в МАДОУ преследует цели всестороннего развития и коррекции воспитанника с ОВЗ с учётом индивидуальных и потенциальных возможностей, что обеспечивает равные возможности для полноценного развития каждого ребёнка в период дошкольного детства, независимо от места жительства, пола, национальности, языка, в том числе ограниченных возможностей здоровья.

Для воспитанников с ограниченными возможностями здоровья разработаны и реализуются адаптированные образовательные программы дошкольного образования:

- для детей с тяжелыми нарушениями речи;
- для детей с задержкой психического развития;
- для детей - инвалидов «Особый ребенок» умственной отсталостью (интеллектуальными нарушениями);
- для детей - инвалидов «Особый ребенок 1,2,3,4» с тяжелыми множественными нарушениями развития;

Также для детей - инвалидов разрабатываются индивидуальные маршруты и программы сопровождения.

### **Сведения о наличии специально оборудованных, учебных кабинетов**

Все групповые помещения для детей с ОВЗ оснащены новой современной мебелью, отвечающей гигиеническим и возрастным требованиям для дошкольных образовательных учреждений, игровым оборудованием, учебно - методическими пособиями в соответствии с возрастом и разделами образовательных программ. Расположение мебели, игрового оборудования отвечает требованиям охраны жизни и здоровья детей, санитарно-гигиеническим нормам, физиологии детей, принципам функционального комфорта, позволяет детям свободно перемещаться.

Материально-техническое обеспечение и оснащённость образовательного процесса для детей с ОВЗ помогают в освоении воспитанниками адаптированных образовательных программ.

### **Сведения об объектах для проведения практических занятий,**

## **приспособленных для использования инвалидами и лицами с ограниченными возможностями здоровья**

В МАДОУ для проведения практических занятий используются также оборудованные учебные кабинеты, в том числе приспособленные для использования лицами с ограниченными возможностями здоровья, а именно:

- физкультурный зал, который оснащен современным спортивным оборудованием, инвентарем, которые повышают интерес детей к физкультуре и спорту, развивают жизненно-важные качества, увеличивают эффективность образовательной деятельности;
- музыкальный зал, который оснащен современным музыкальным и мультимедийным оборудованием, инвентарем, учебно-методическими пособиями в соответствии с возрастом воспитанников. Имеется костюмерная с богатым выбором костюмов, созданных руками музыкальных руководителей и педагогов;
- 3 кабинета учителя-логопеда для коррекции нарушений речевого развития, консультирования родителей, педагогов. Оснащены: специальными объектами, средствами, коррекционно-компенсирующими играми, дидактическими пособиями, игрушками;
- 2 кабинета учителя-дефектолога для коррекции нарушений развития, консультирования родителей, педагогов. Оснащены: специальными объектами, средствами, коррекционно-компенсирующими играми, дидактическими пособиями, игрушками;
- 2 кабинета педагога-психолога для коррекции психических процессов, консультирования родителей, педагогов. Оснащены: специальными объектами, средствами, коррекционно-компенсирующими играми, дидактическими пособиями, игрушками;

Освоение адаптированных образовательных программ для детей с ОВЗ стала успешнее реализовываться за счет создания обогащенной мультисенсорной среды в комнате релаксации. Использование сенсорного оборудования снимает психоэмоциональное напряжение и активизирует различные функции центральной нервной системы.

Также мы имеем хорошую положительную динамику в коррекционной работе с детьми - инвалидами при применении метода песочной анимации.

## **Сведения о наличии средств обучения и воспитания**

В МАДОУ имеются в достаточном количестве различные необходимые средства обучения и воспитания, в том числе и для воспитанников с ограниченными возможностями здоровья:

- различные наглядные пособия;
- технические средства обучения;
- учебное видео, презентации;
- интерактивное оборудование;
- учебно-методические пособия;
- развивающие игры;

- наборы для экспериментирования;
- наборы для конструирования;
- наборы для рисования, лепки;
- наборы художественной литературы;
- наборы для изучения правил безопасности;
- различные наборы для сюжетно- ролевых игр;
- различные игрушки и разнообразный дидактический материал др.

### **Сведения о наличии средств обучения и воспитания, приспособленные для использования инвалидами и лицами с ограниченными возможностями здоровья**

Коррекционно–развивающая работа с детьми с ограниченными возможностями здоровья проводится на основе специальных методических разработок и дидактических пособий. В МАДОУ специалистами службы психолога - педагогического консилиума обеспечено психолого–педагогическое сопровождение воспитанников с ограниченными возможностями здоровья.

Для обучения детей с ограниченными возможностями здоровья реализуются адаптированные образовательные программы:

Адаптированная образовательная программа дошкольного образования для детей дошкольного возраста с задержкой психического развития

Адаптированная образовательная программа дошкольного образования для детей дошкольного возраста с тяжелыми нарушениями речи.

Адаптированная образовательная программа дошкольного образования для детей-инвалидов дошкольного возраста с умственной отсталостью (интеллектуальными нарушениями).

Адаптированная образовательная программа дошкольного образования для детей-инвалидов дошкольного возраста с тяжелыми множественными нарушениями развития.

Используется разнообразное оборудование:

- диагностические методики и пособия;
- наборы инструментов для постановки звуков;
- различные наглядные пособия и игры для коррекции речи;
- наборы для развития мелкой моторики;
- наборы для коррекции психических процессов (память, внимание, мышление);
- различные наглядные пособия;
- технические средства обучения;
- учебное видео, презентации;
- интерактивное оборудование;
- учебно-методические пособия;
- развивающие игры;

- наборы для экспериментирования;
- наборы для конструирования;
- наборы для рисования, лепки;
- наборы художественной литературы;
- наборы для изучения правил безопасности;
- различные наборы для сюжетно- ролевых игр;
- различные игрушки и др.

В МАДОУ в целях обеспечения качества дошкольного образования постоянно осуществляется обновление материально-технической базы.

Развитие материально-технической базы осуществляется в соответствии с Федеральным государственным образовательным стандартом дошкольного образования (ФГОС ДО).

**Наличие специальных технических средств обучения коллективного и индивидуального пользования для инвалидов и лиц с ограниченными возможностями здоровья:**

Ноутбук – 1

Интерактивная доска с программным обеспечением - 1

Интерактивное развивающее оборудование-2

Релаксационное оборудование-2

**Нормативно-методическое обеспечение:**

- Политика обеспечения условий доступности для инвалидов и других маломобильных граждан.
- Памятки для инвалидов по вопросам получения услуг.
- Условия организации обучения и воспитания детей с ограниченными возможностями здоровья.
- Паспорт доступности для инвалидов ДОУ и предоставляемых на нем услуг в сфере образования.

**Территория.**

Общая площадь земельного участка-5624,4 м<sup>2</sup>. Общая площадь здания – 5513,6 м<sup>2</sup>. Территория по периметру ограждена забором и зелеными насаждениями.

Территория МАДОУ полностью озеленена. Территория МАДОУ оформлена большим количеством цветочных клумб. Вся территория устлана декоративной плиткой, а участки отсевом.

МАДОУ имеет спортивную площадку со специальным покрытием, оснащенную спортивно-игровым оборудованием.

Участок каждой группы укомплектован навесами, столами, лавочками и песочницами, игровым оборудованием. В каждой группе имеется выносной инвентарь для игр детей на прогулках.

Оборудование на участках и в учреждении соответствует всем требованиям техники безопасности.

В соответствии с приказом Департамента образования и науки Краснодарского края «О мерах по предупреждению дорожно-транспортного травматизма

воспитанников, учащихся образовательных учреждений Краснодарского края» от 07.05.2009г. № 1278, размечена транспортная площадка, на которой дети имеют возможность закреплять правила дорожной безопасности в играх и развлечениях.

**Вывод:** в МАДОУ развивающая предметно-пространственная среда максимально способствует всестороннему развитию дошкольников. Также согласно паспорта доступности учреждения для инвалидов, необходимо активизировать работу по выполнению объёма работ, необходимых для приведения учреждения в соответствие с требованиями законодательства РФ об обеспечении условий доступности данного учреждения для инвалидов.

### **Обеспечение безопасности воспитанников.**

Работа по организации безопасности МАДОУ включает в себя следующие направления: по пожарной, антитеррористической безопасности, профилактике детского дорожно-транспортного травматизма, гражданской обороне.

Объект находится под круглосуточным наблюдением лицензированного охранного предприятия ООО ЧОО «Лидер». Охрана объекта осуществляется днем одним постом расположенном у входа в здание МАДОУ (охранником), ночью охрана осуществляется с помощью технических средств, группы быстрого реагирования. Имеется паспорт безопасности.

Пропускной режим на объект осуществляется в соответствии с Положением об организации пропускного режима в МАДОУ ЦРР-д/с № 32 г. Кропоткин, утвержденным заведующим. Система тревожной сигнализации с двумя радиобрелоками дистанционного управления с выходом на ЕДДС. Одна тревожная кнопка находится на посту охраны, вторая в кабинете заведующего.

Регулярно осуществляется осмотр территории, учет посетителей с записью в соответствующих журналах.

В зданиях размещены информационные уголки по антитеррористической безопасности.

Оформлены уголки по противопожарной безопасности, размещены планы эвакуации в соответствии с требованиями Госпожнадзора.

Согласно графику, регулярно проводятся тренировочные занятия с детьми и сотрудниками по пожарной безопасности.

В соответствии с требованиями действующего законодательства по охране труда с сотрудниками систематически проводятся разного вида инструктажи: вводный (при поступлении на работу), первичный (с вновь поступившими), повторный, что позволяет персоналу владеть знаниями по охране труда и технике безопасности, правилами пожарной безопасности, действиями в чрезвычайных ситуациях.

С воспитанниками проводятся беседы по ОБЖ, игры по охране здоровья и безопасности, направленные на воспитание у детей сознательного отношения к своему здоровью и жизни.

В каждой группе в уголках для родителей помещается информация и детских заболеваниях, мерах предупреждения, профилактических мероприятиях по детскому дорожно-транспортному и бытовому травматизму. Ежедневно ответственными лицами осуществляется контроль с целью своевременного

устранения причин, несущих угрозу жизни и здоровью воспитанников и сотрудников.

Педагогический коллектив ведет работу по профилактике дорожно-транспортного травматизма среди дошкольников, которая строится на основе годового плана. Систематически проводится работа с детьми по профилактике безопасности дорожного движения: занятия, экскурсии, развлечения с участием работников ГИБДД, взаимодействие с отрядом ЮИДД СОШ № 7. Полученные на занятиях знания, дети в практической деятельности закрепляют на транспортной площадке, размеченной в соответствии с требованиями ГИБДД. Педагогами организована просветительская работа среди родителей через стендовую информацию, листовки, консультации, родительские собрания, работу «Родительского патруля и «патруля серебряного возраста».

### **Медицинское обслуживание.**

В МАДОУ созданы все условия для охраны и укрепления здоровья детей: кабинет для медицинского осмотра детей, изолятор, процедурный кабинет.

Для осуществления лицензированной медицинской деятельности в соответствии с рекомендациями Министерства здравоохранения в МАДОУ оборудованы медицинский блок.

Медицинский блок включает в себя: медицинский и процедурный кабинет, изолятор и оснащен необходимым медицинским инструментарием и набором медикаментов.

Организация режима работы МАДОУ соответствует правилам и нормам СанПиН.

Медицинское обслуживание воспитанников проводится по трем направлениям:

- оздоровительная работа;
- профилактическая работа;
- организационно-методическая работа.

Оздоровительная работа включает в себя ряд мероприятий по профилактике заболеваний:

- динамическое наблюдение за состоянием здоровья и физического развития детей;
- углубленный осмотр воспитанников медицинским персоналом ДОУ совместно с врачами детской поликлиники.

Медицинское обслуживание детей МАДОУ обеспечивает медицинский персонал, находящийся в штате учреждения. Медицинские услуги в пределах функциональных обязанностей медицинского персонала оказываются бесплатно. Медицинский персонал наряду с администрацией несёт ответственность за здоровье и физическое развитие детей, проведение оздоровительных, профилактических мероприятий, соблюдение санитарно-гигиенического режима и обеспечение качества питания.

Медицинским персоналом на основе мониторинга проводится:

- распределение детей по группам здоровья;
- распределение детей по физическому развитию;

- выявление детей с хроническими заболеваниями. Старшей медицинской сестрой МАДОУ ведется учет и анализ общей заболеваемости воспитанников и заболеваемости детей в случаях, анализ простудных заболеваний.

**Анализ состояния здоровья детей показывает эффективность реализуемых в детском саду мероприятий.**

Распределение по группам здоровья за 2022 год.

«Д» - группы	квартал			
	1кв	2кв	3кв	4кв
1 группа	117	120	135	128
2 группа	216	210	187	189
3 группа	6	6	11	11
4 группа	12	12	9	10
5 группа	27	27	29	27
всего	378	375	3	365

Распределение по группам здоровья за 2023 год.

«Д» - группы	квартал			
	1кв	2кв	3кв	4кв
1 группа	113	109	119	117
2 группа	202	211	214	210
3 группа	12	12	11	10
4 группа	10	11	11	12
5 группа	29	29	25	27
всего	366	372	380	376

Данные углубленного медицинского осмотра за 2022 год.

Квартал	1кв	2кв	3кв	4кв
Подлежало углубленному осмотру	-	336	-	-
осмотрено	-	336	-	-
выявлено	-	27	-	-
понижение слуха	-	-	-	-
дефекты речи	28	33	33	33
сколиоз	-	-	-	-
нарушение осанки	-	-	-	-
отставание в физическом развитии	72	80	86	93

положительные туберкулезные пробы	42	49	64	64
заболевания ЛОР- органов	5	8	5	5
понижение остроты зрения	6	9	9	9

Данные углубленного медицинского осмотра за 2023 год.

Квартал	1кв	2кв	3кв	4кв
Подлежало углубленному осмотру	-	338	-	-
осмотрено	-	338	-	-
выявлено	-	29	-	-
понижение слуха	-	-	-	-
дефекты речи	33	34	37	37
сколиоз	-	-	-	-
нарушение осанки	-	-	-	-
отставание в физическом развитии	86	89	93	93
положительные туберкулезные пробы	64	75	88	88
заболевания ЛОР- органов	4	5	7	7
понижение остроты зрения	9	10	4	4

Сведения о посещаемости и заболеваемости по МАДОУ ЦРР- д/с№32 за 2022

№	Списочный состав	Средняя посещаемость	Всего пропущенных дней	В т.ч. по болезни	Пропущено по болезни на 1 ребёнка
1	375	246	27957	3024	8,1

Сведения о посещаемости и заболеваемости по МАДОУ ЦРР- д/с№32 за 2023

№	Списочный состав	Средняя посещаемость	Всего пропущенных дней	В т.ч. по болезни	Пропущено по болезни на 1 ребёнка
1	377	260	25024	3005	8,1

В сравнении видно, что не увеличилось количество пропущенных дней по



болезни, хотя эпидемиологическая обстановка не совсем благоприятная, многие продолжают болеть COVID, участились случаи заболевания ОРВИ и гриппом.

Однако мы продолжаем проводить профилактические мероприятия. Для этого разработана комплексная система физкультурно-оздоровительной работы.

### **КОМПЛЕКСНАЯ СИСТЕМА ФИЗКУЛЬТУРНО-ОЗДОРОВИТЕЛЬНОЙ РАБОТЫ.**

В дошкольной организации проводится постоянная работа по укреплению здоровья детей, закаливанию организма и совершенствованию его функций.

Под руководством медицинского персонала осуществляется комплекс закалывающих процедур с использованием природных факторов: воздуха, солнца, воды, с учетом состояния здоровья детей и местных условий. При проведении закалывающих мероприятий учитывается дифференцированный подход к детям, их индивидуальные возможности.

Обращается внимание на выработку у детей правильной осанки.

В помещении обеспечивается оптимальный температурный режим, регулярное проветривание; дети приучаются находиться в помещении в облегченной одежде.

Обеспечивается пребывание детей на воздухе в соответствии с режимом дня.

Обеспечивается оптимальный двигательный режим — рациональное сочетание различных видов занятий и форм двигательной активности, в котором общая продолжительность двигательной активности составляет не менее 60% от всего времени бодрствования.

В учреждении поощряется участие детей в совместных подвижных играх и физических упражнениях на прогулке. Развивается инициатива детей в организации самостоятельных подвижных и спортивных игр и упражнений, поощряется самостоятельное использование детьми имеющегося физкультурного и спортивно-игрового оборудования. Воспитывается интерес к физическим упражнениям, дети учатся пользоваться физкультурным оборудованием вне занятий (в свободное время).

Ежедневно проводится с детьми утренняя гимнастика в помещениях, а в летний оздоровительный период на улице.

В процессе образовательной деятельности, требующей высокой умственной нагрузки, и в середине времени, отведенного на непрерывную образовательную деятельность, проводятся физкультминутки длительностью 1–3 минуты.

<b><i>Блоки физкультурно-оздоровительной работы</i></b>	<b><i>Содержание физкультурно-оздоровительной работы</i></b>
Создание условий для двигательной активности	<ul style="list-style-type: none"> <li>• Гибкий режим;</li> <li>• оснащение (спортивным инвентарем, оборудованием, наличие спортзала, спортивных уголков в группах);</li> <li>• индивидуальный режим пробуждения после дневного сна;</li> <li>• подготовка специалистов по двигательной деятельности;</li> <li>• консультирование педагогов</li> </ul>
Система двигательной активности +	<ul style="list-style-type: none"> <li>• Утренняя зарядка;</li> <li>• прием детей на улице в теплое время года;</li> </ul>

+ система психологической помощи	<ul style="list-style-type: none"> <li>• совместная деятельность инструкторов ФК и детей по образовательным области «Физическое развитие»;</li> <li>• индивидуальная работа с детьми;</li> <li>• двигательная активность на прогулке;</li> <li>• путешествия по Тропе Здоровья;</li> <li>• физкультура на улице;</li> <li>• подвижные игры;</li> <li>• физкультминутки во время совместной деятельности;</li> <li>• гимнастика после дневного сна;</li> <li>• физкультурные досуги, забавы, игры;</li> <li>• оздоровительная физкультура;</li> <li>• игры, хороводы, игровые упражнения;</li> <li>• оценка эмоционального состояния детей с последующей коррекцией плана работы;</li> <li>• психогимнастика</li> </ul>
Система закаливания	<ul style="list-style-type: none"> <li>• Утренний прием на свежем воздухе в теплое время года;</li> <li>• утренняя зарядка (разные формы: оздоровительный бег, ритмика, ОРУ, игры);</li> <li>• облегченная форма одежды;</li> <li>• ходьба босиком в спальне до и после сна;</li> <li>• сон с доступом воздуха (+19 °С ... +17 °С);</li> <li>• солнечные ванны (в летнее время);</li> <li>• обширное умывание;</li> <li>• полоскание полости рта прохладной водой</li> </ul>
Организация рационального питания	<ul style="list-style-type: none"> <li>• Организация второго завтрака (соки, фрукты);</li> <li>• введение овощей и фруктов в обед и полдник;</li> <li>• замена продуктов для детей-аллергиков;</li> <li>• питьевой режим</li> </ul>
Мониторинг уровня физического развития, состояния здоровья, физической подготовленности, психоэмоционального состояния	<ul style="list-style-type: none"> <li>• Мониторинг уровня физического развития;</li> <li>• диспансеризация детей детской поликлиникой;</li> <li>• диагностика физической подготовленности;</li> <li>• диагностика развития ребенка;</li> <li>• обследование психоэмоционального состояния детей педагогом-психологом;</li> <li>• обследование учителем-логопедом</li> </ul>

### Модель физического воспитания

Формы организации				
	Младшая группа	Средняя группа	Старшая группа	Подготовительная к школе группа
<b>1. Физкультурно-оздоровительные мероприятия в ходе выполнения режимных моментов деятельности детского сада.</b>				
1.1. Утренняя гимнастика.	ежедневно 5-6 минут	ежедневно 6-8 минут	Ежедневно 8-10 минут	Ежедневно 10 минут
1.2. Физкультминутки	Ежедневно по мере необходимости (до 3 минут)			
1.3. Игры и физические упражнения на прогулке	ежедневно 6-10 минут	ежедневно 10-15 минут	Ежедневно 15-20 минут	Ежедневно 20-30 минут
1.4. Закаливающие процедуры	Ежедневно после дневного сна			
1.5. Дыхательная				

гимнастика				
<b>2. Физкультурные занятия</b>				
2.1. Физкультурные занятия в спортивном зале	2 раза в неделю по 15 минут	2 раза в неделю по 20 минут	2 раза в неделю по 20-25 минут	2 раза в неделю по 30 минут
2.2. Физкультурные занятия на свежем воздухе	1 раза в неделю по 15 минут	1 раза в неделю по 20 минут	1 раза в неделю по 20-25 минут	1 раза в неделю по 30 минут
<b>3. Спортивный досуг</b>				
3.1. Самостоятельная двигательная деятельность	Ежедневно под руководством воспитателя (продолжительность определяется в соответствии с индивидуальными особенностями ребенка).			
3.2. Спортивные праздники	----	Летом 1 раз в год	2 раза в год	
3.3. Физкультурные досуги и развлечения	1 раз в квартал	1 раз в месяц		
3.4. Дни здоровья	1 раз в квартал			
3.5. Неделя здоровья	1 раз в год (согласно годового плана учреждения)			

### **Модель физкультурно - оздоровительных мероприятий на день (дошкольный возраст)**

№	Режимные процессы	Мероприятия
1.	<b>Утро</b>	Сквозное проветривание помещений
		Соблюдение температурного режима (в течение года)
		Облегченная одежда
		Музыкотерапия, обеспечение психоэмоционального комфорта
		Индивидуальная и подгрупповая работа по развитию движений, развитие мелкой и крупной моторики
		Упражнения для формирования правильной осанки и профилактики плоскостопия
		Утренняя гимнастика
		Артикуляционная гимнастика
		Пальчиковая гимнастика
2.	<b>Завтрак</b>	Привитие культурно – гигиенических навыков
		Мытье рук с самомассажем
		Умывание прохладной водой перед приемом пищи
		Воспитание культуры еды
		Полоскание рта после приема пищи
		Обливание проточной водой рук по локоть
3.	<b>Подготовка к организованной деятельности</b>	Развитие психомоторики: - пальчиковая гимнастика; дыхательная гимнастика - упражнения для профилактики нарушений зрения
4.	<b>Организованная деятельность</b>	НОД физкультурой с включением корригирующих упражнений
		Беседы, викторины на темы по формированию у детей потребности в здоровом образе жизни
		Физкультурные минутки с включением дыхательных, пальчиковых упражнений, элементов самомассажа, релаксационных упражнений
		Перемещение детей в др. помещения (изостудия, спортивный,

		музыкальный зал и др. )
		Сквозное проветривание помещений
5.	<b>Прогулка</b>	Обеспечение теплового комфорта в течение прогулки
		Создание условий для обеспечения двигательной активности детей на прогулке, подвижные игры с учетом ДА детей
		Создание условий для самостоятельной двигательной деятельности детей (катание на велосипеде, самокате, качелях)
		Интерактивные игры на развитие психических процессов
		Игры для снятия эмоционального напряжения
6.	<b>Обед</b>	Привитие культурно – гигиенических навыков
		Умывание прохладной водой перед приемом пищи
		Мытье рук с самомассажем
		Воспитание культуры еды
		Иммуноберегающие мероприятия: - употребление витаминов (по назначению врача) - витаминизация третьего блюда.
		Полоскание полости рта после приема пищи
7.	<b>Подготовка ко сну</b>	Музыкотерапия
		Привитие навыков самообслуживания и культурно-гигиенических навыков
9.	<b>Подготовка к подъему</b>	Выкладывание дорожки здоровья
		Подготовка двигательной среды (малые спортивные снаряды, нестандартное оборудование)
10.	<b>Подъем</b>	Постепенное пробуждение
		Упражнения в кровати «Гимнастика пробуждения»
		Игровой самомассаж лица, шеи, рук. «Дорожка здоровья»
		Гигиенические процедуры
11	<b>Полдник</b>	Воспитание культуры еды
		Полоскание рта после еды
12.	<b>Дополнительная развивающая и коррекционная работа</b>	Оздоровительная гимнастика по профилактике нарушений осанки и плоскостопия
		Упражнения для профилактики нарушений зрения, артикуляционная, пальчиковая гимнастики.
		Музыкально – спортивные праздники, развлечения, досуги
13.	<b>Прогулка</b>	Создание условий для организации двигательной активности детей (езда на велосипеде, мячи, обручи, использование нестандартного оборудования)
		Подвижные игры, хороводы, физические упражнения с учетом уровня ДА детей
14.	<b>Подгрупповая и индивидуальная работа с родителями по проблеме: «Ценности здорового образа жизни»</b>	<ul style="list-style-type: none"> <li>• «Обеспечение психоэмоционального комфорта в семье»;</li> <li>• «Оздоровительно – профилактическая работа»;</li> <li>• «Формируем у детей привычку к здоровому образу жизни»;</li> <li>• «О профилактике заболеваний»</li> <li>• «Традиционные и нетрадиционные методы оздоровления детей»;</li> <li>• «Отдых с ребенком летом»</li> </ul>

**Модель физкультурно – оздоровительных мероприятий на день  
(первая младшая группа)**

№	Режимные процессы	Мероприятия
1.	<b>Утро</b>	Сквозное проветривание помещений
		Музыкотерапия, обеспечение психоэмоционального комфорта
		Индивидуальная и подгрупповая работа по развитию движений, развитие мелкой и крупной моторики
		Подвижные игры, хороводы, танцевальные движения
		Утренняя гимнастика (босиком)
		Пальчиковая гимнастика
2.	<b>Завтрак</b>	Мытье рук с самомассажем
		Воспитание культуры еды
3.	<b>Прогулка</b>	Сквозное проветривание помещений
		Обеспечение теплового комфорта в течение прогулки
		Создание условий для обеспечения двигательной активности детей на прогулке, подвижные игры с учетом ДА детей
		Подвижные игры, хороводы
		Индивидуальная работа по развитию движений
		Мытье рук с самомассажем
		Воспитание культуры еды
4.	<b>Обед</b>	Мероприятия по профилактике вирусных инфекций: - витаминные напитки; - полоскание рта после еды
5.	<b>Подготовка ко сну</b>	Посещение туалета
		Привитие навыков самообслуживания
6.	<b>Сон</b>	Сон при открытых фрамугах
7.	<b>Подготовка к подъему</b>	Выкладывание дорожки здоровья
		Подготовка двигательной среды
8.	<b>Подъем</b>	Постепенное пробуждение
		Физические упражнения в кровати
		Игровой самомассаж
		«Дорожка здоровья»
		Посещение туалета, гигиенические процедуры
9.	<b>Полдник</b>	Воспитание культуры еды
		Полоскание рта после еды
		Подвижные игры, хороводы, танцевальные 5-минутки
10.	<b>Прогулка</b>	Создание условий для организации двигательной активности детей

**Система закаливающих мероприятий В МАДОУ ЦРР-д/с №32**

№	Оздоровительные мероприятия	Первая младшая группа	Вторая младшая группа	средняя	старшая	подготовительная
1	Утренний прием детей на воздухе	+	+	+	+	+
2	Контрастное воздушное закаливание	+	+	+	+	+

3	Дыхательная гимнастика	+	+	+	+	+
4	Босохождение	+	+	+	+	+
5	Хожжение по ребристой доске	+	+	+	+	+
6	Хожжение по дорожкам с пуговицами	+	+	+	+	+
7	Точечный массаж	-	-	-	+	+
8	Умывание прохладной водой	+	+	+	+	+
9	Полоскание горла кипяченой водой комнатной температуры	-	+	+	+	+
10	Прогулка 2-3 раза в день	+	+	+	+	+
11	Гимнастика пробуждения	+	+	+	+	+
12	Сон без маечек	+	+	+	+	+
13	Соблюдение воздушного режима	+	+	+	+	+
14	Проветривание помещений	+	+	+	+	+
15	Световой режим	+	+	+	+	+

Разработанная система закаливания периодически корректируется медицинскими работниками МАДОУ в соответствии с имеющимися условиями. Основной принцип – постепенное расширение зоны воздействия и увеличение времени процедуры.

При осуществлении закаливания мы придерживаемся основных принципов:

- закаливающее воздействие вписывается в каждый элемент режима дня;
- закаливание осуществляется на фоне различной двигательной деятельности;
- закаливание проводится на положительном эмоциональном фоне.
- 

#### **Мониторинг детского травматизма воспитанников (за 3 года)**

Виды травматизма	2021 г.	2022г.	2023г
Всего	Всего	Всего	
Во время образовательного процесса	0	0	0

Вне образовательного процесса. Из них:	0	0	0
Бытовые	0	0	0
Шалость и игра на игровой площадке	0	0	0
ИТОГО	0	0	0

### **Качество и организация питания.**

Здоровье детей невозможно обеспечить без рационального питания, которое является необходимым условием их гармоничного роста, физического и нервно-психического развития. Питание в учреждении организовано в соответствии с санитарно-гигиеническими требованиями. Перспективное меню выдерживается при наличии продуктов. Дополнительно организован второй завтрак, состоящий из соков, свежих фруктов, витаминизированного напитка.

Ежемесячно проводится анализ питания по выполнению натуральных норм, подсчитывается калорийность. Показателем качественного питания является то, что на протяжении 3-х лет процент выполнения натуральных норм питания по основным продуктам составляет 100%.

Важнейшим условием правильной организации питания является строгое соблюдение санитарно-гигиенических норм к пищеблоку и процессу приготовления пищи, изготовлению и оборотоспособностью в нем пищевых продуктов и продовольственного сырья.

Устройство, оборудование и содержание пищеблока соответствует санитарным правилам и нормам организации общественного питания.

При организации питания:

- соблюдается обеспечение суточной потребности в пищевых веществах и энергии;
- строго выполняется режим;
- обеспечивается выполнение норм питания ребёнка;
- строго соблюдаются санитарно-гигиенические требования;
- проводится технологическая и кулинарная обработка продуктов и блюд, согласно технологическим картам, разработанным на каждое блюдо;

Все продукты, которые поступающие в МАДОУ, соответствуют государственным стандартам и сопровождаются документацией с указанием их качества, сроков реализации, количества. В случае несоответствия продуктов питания требованиям, осуществляется их возврат. Корректировка заявок проводится ежедневно старшей медицинской сестрой.

Питьевой режим проводится в соответствии с требованиями СанПиН. Питьевая вода доступна воспитанникам в течение всего времени нахождения в учреждении. При питьевом режиме используется кипячёная вода.

В течение года в МАДОУ проводились мероприятия, направленные на укрепление здоровья, согласно планам оздоровительных мероприятий. Предписаний Роспотребнадзора нет.

*Оценка материально-технического оснащения МАДОУ при проведении дистанционных занятий с воспитанниками выявила следующие трудности:*

- не хватает необходимого оборудования (ноутбуков, компьютеров или планшетов, Интернета) в группах МАДОУ.

**Вывод:** необходимо запланировать приобретение соответствующего оборудования и программного обеспечения, определить источники финансирования закупки. Так как процесс приобретения оборудования-процесс не быстрый, то планируем это не только на 2024 год, но и на 2025, 2026, 2027г. (согласно Программы развития МАДОУ).

**Вывод:** В МАДОУ созданы все условия для охраны жизни и укрепления здоровья детей. Материально-техническое состояние Детского сада и территории соответствует действующим санитарным требованиям к устройству, содержанию и организации режима работы в дошкольных организациях, правилам пожарной безопасности, требованиям охраны труда. Созданная развивающая предметно-пространственная среда максимально способствует всестороннему развитию дошкольников. Необходимо запланировать приобретение соответствующего оборудования и программного обеспечения для дистанционного обучения, определить источники финансирования закупки. Приобретение оборудования планируется на 2024 – 2027. Необходимо создать форматизированные рабочие места в каждой группе, особого внимания уделить литературе для детей групп кратковременного пребывания «Особый ребенок» (детей-инвалидов).

## **II.9. Оценка функционирования внутренней системы оценки качества образования.**

В МАДОУ ЦРР – д/с № 32 г. Кропоткин муниципального образования Кавказский район имеется «Положение о внутренней системе оценки качества образования», которое принято на заседании педагогического совета № 6 от 28 февраля 2023г. и утверждено приказом заведующего № 38 от 01.03.2023г. (ссылка на Положение: [https://sad32.ru/sites/default/files/files/2023-03/ilovepdf\\_merged\\_0.pdf](https://sad32.ru/sites/default/files/files/2023-03/ilovepdf_merged_0.pdf) ). Оно определяет цели, задачи, принципы внутренней системы оценки качества образования в дошкольном учреждении (далее – внутренняя система оценки качества образования или ВСОКО), ее организационную и функциональную структуру, реализацию (содержание процедур контроля и экспертной оценки качества образования), а также, общественное участие в оценке и контроле качества образования. Положение представляет собой локальный акт, разработанный в соответствии с действующими правовыми и нормативными документами системы образования. В качестве источников данных для оценки качества образования используются:

- образовательная статистика;
- мониторинговые исследования;
- социологические опросы и анкетирование;
- отчеты педагогов и воспитателей дошкольного учреждения;
- посещение ОД, мероприятий, организуемых педагогами МАДОУ.

**Целью** разработки и функционирования ВСОКО является постоянное совершенствование качества дошкольного образования МАДОУ, удовлетворяющего требованиям нормативных правовых актов Российской



Федерации и отвечающего потребностям всех участников образовательных отношений.

Контроль образовательной деятельности в МАДОУ обеспечивается путем независимой оценки качества образования и анализа сведений о реализации образовательных программ и соблюдения требований ФГОС. Оценка осуществляется по критериям:

- Критерий 1. Качество образовательных программ дошкольного образования;
- Критерий 2. Повышение качества содержания образовательной деятельности;
- Критерий 3. Качество образовательных условий в МАДОУ (кадровые условия, развивающая предметно-пространственная среда, психолого-педагогические условия);
- Критерий 4. Качество взаимодействия с семьей (участие семьи в образовательной деятельности, удовлетворенность семьи образовательными услугами, индивидуальная поддержка развития детей в семье);
- Критерий 5. Качество обеспечения здоровья, безопасности детей;
- Критерий 6. Качество управления в МАДОУ.

Каждый критерий имеет ряд параметров, который, в свою очередь, раскрывается через систему показателей.

Система оценки качества реализации ОП ДО на уровне МАДОУ обеспечивает участие всех участников образовательных отношений и в то же время выполняет свою основную задачу - обеспечивает развитие системы дошкольного образования в соответствии с принципами и требованиями Стандарта.

**Вывод:** Состояние здоровья и физического развития воспитанников удовлетворительные. 92% детей успешно освоили образовательную программу дошкольного образования в своей возрастной группе. Воспитанники подготовительных групп показали высокие и выше среднего показатели готовности к школьному обучению – это составляет 89%, 92%, 97%.

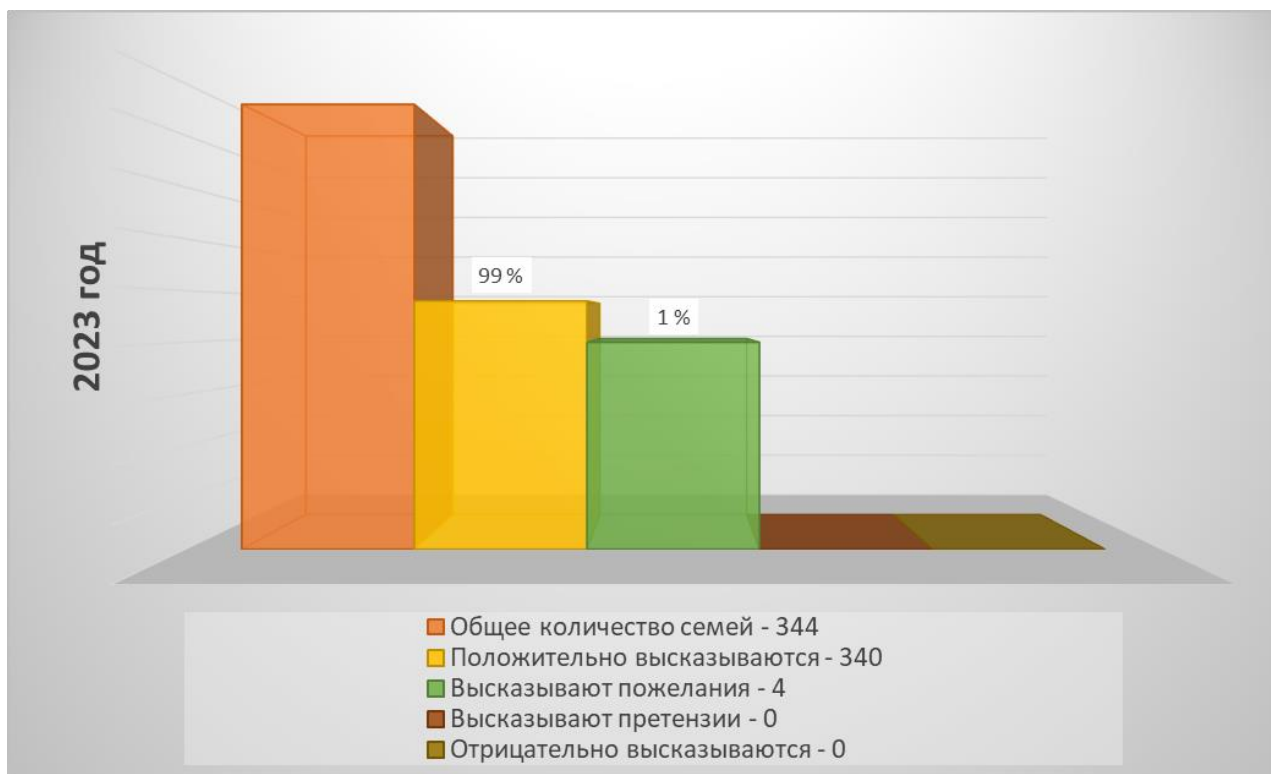
В течение года воспитанники МАДОУ успешно участвовали в конкурсах и мероприятиях различного уровня.

Мониторинг качества образовательной деятельности в 2023 году показал хорошую работу педагогического коллектива.

В период с 12.10.2023 по 19.10.2023 проводилось анкетирование, в котором участвовало 344 семьи.

Результаты анкетирования родителей о качестве предоставляемых образовательных услуг за 2023 год:

- 99 % родителей полностью удовлетворены воспитательно-образовательным процессом в ДОУ;
- 1 % родителей частично удовлетворены образовательным процессом в ДОУ и высказывают свои пожелания.



И по 100% мнению родителей МАДОУ имеет высокий рейтинг среди дошкольных образовательных организаций Кавказского района.

**Вывод:** Система внутренней оценки качества образования функционирует в соответствии с требованиями действующего законодательства. В учреждении выстроена четкая система методического контроля и анализа результативности воспитательно-образовательного процесса по всем направлениям развития дошкольника и функционирования МАДОУ в целом.

### III. Показатели деятельности муниципального автономного дошкольного образовательного учреждения центр развития ребенка-детский сад №32, подлежащей самообследованию, 2023 год

№ п/п	Показатели	Единица измерения
<b>1.</b>	<b>Образовательная деятельность</b>	
1.1	Общая численность воспитанников, осваивающих образовательную программу дошкольного образования, в том числе:	377 человек
1.1.1	В режиме полного дня (8 - 12 часов)	349 человека
1.1.2	В режиме кратковременного пребывания (3 - 5 часов)	28 человек
1.1.3	В семейной дошкольной группе	0
1.1.4	В форме семейного образования с психолого-педагогическим сопровождением на базе дошкольной	0

	образовательной организации	
1.2	Общая численность воспитанников в возрасте до 3 лет	76 человек
1.3	Общая численность воспитанников в возрасте от 3 до 8 лет	301 человек
1.4	Численность/удельный вес численности воспитанников в общей численности воспитанников, получающих услуги присмотра и ухода:	377/100%
1.4.1	В режиме полного дня (8 - 12 часов)	349/93%
1.4.2	В режиме кратковременного пребывания (3 - 5 часов)	28/7%
1.4.3	В режиме продленного дня (12 - 14 часов)	0
1.4.4	В режиме круглосуточного пребывания	0
1.5	Численность/удельный вес численности воспитанников с ограниченными возможностями здоровья в общей численности воспитанников, получающих услуги:	115 человек/31%
1.5.1	По коррекции недостатков в физическом и (или) психическом развитии	115 человек/ 31 %
1.5.2	По освоению образовательной программы дошкольного образования	115 человек/ 31 %
1.5.3	По присмотру и уходу	0
1.6	Средний показатель пропущенных дней при посещении дошкольной образовательной организации по болезни на одного воспитанника	8,1 дня
1.7	Общая численность педагогических работников, в том числе:	45 человек
1.7.1	Численность/удельный вес численности педагогических работников, имеющих высшее образование	23 человек/ 51,1%
1.7.2	Численность/удельный вес численности педагогических работников, имеющих высшее образование педагогической направленности (профиля)	23 человек/ 51,1%
1.7.3	Численность/удельный вес численности педагогических работников, имеющих среднее профессиональное образование	22 человек/ 48,9%
1.7.4	Численность/удельный вес численности педагогических работников, имеющих среднее профессиональное образование педагогической направленности (профиля)	22 человек/ 48,9%
1.8	Численность/удельный вес численности педагогических работников, которым по результатам аттестации присвоена квалификационная категория, в общей численности	22 человек/48,9%

	педагогических работников, в том числе:	
1.8.1	Высшая	9 человек/ 20%
1.8.2	Первая	13 человек/ 28,9%
1.9	Численность/удельный вес численности педагогических работников в общей численности педагогических работников, педагогический стаж работы которых составляет:	
1.9.1	До 5 лет	4 человек/ 8,9 %
1.9.2	Свыше 30 лет	8 человек/ 17,8%
1.10	Численность/удельный вес численности педагогических работников в общей численности педагогических работников в возрасте до 30 лет	5 человек/ 11,1%
1.11	Численность/удельный вес численности педагогических работников в общей численности педагогических работников в возрасте от 55 лет	15 человека/33,3 %
1.12	Численность/удельный вес численности педагогических и административно-хозяйственных работников, прошедших за последние 5 лет повышение квалификации/профессиональную переподготовку по профилю педагогической деятельности или иной осуществляемой в образовательной организации деятельности, в общей численности педагогических и административно-хозяйственных работников	48 человек/100 %
1.13	Численность/удельный вес численности педагогических и административно-хозяйственных работников, прошедших повышение квалификации по применению в образовательном процессе федеральных государственных образовательных стандартов в общей численности педагогических и административно-хозяйственных работников	48 человек/100 %
1.14	Соотношение "педагогический работник/воспитанник" в дошкольной образовательной организации	45 человек/ 377 человек
1.15	Наличие в образовательной организации следующих педагогических работников:	
1.15.1	Музыкального руководителя	да
1.15.2	Инструктора по физической культуре	да
1.15.3	Учителя-логопеда	да

1.15.4	Логопеда	нет
1.15.5	Учителя-дефектолога	да
1.15.6	Педагога-психолога	да
<b>2.</b>	<b>Инфраструктура</b>	
2.1	Общая площадь помещений, в которых осуществляется образовательная деятельность, в расчете на одного воспитанника	2,8 кв. м
2.2	Площадь помещений для организации дополнительных видов деятельности воспитанников	401,1 кв. м
2.3	Наличие физкультурного зала	да
2.4	Наличие музыкального зала	да
2.5	Наличие прогулочных площадок, обеспечивающих физическую активность и разнообразную игровую деятельность воспитанников на прогулке	да

**Вывод:** анализ показателей указывает на то, что МАДОУ ЦРР-д/с № 32 имеет достаточную инфраструктуру, которая соответствует требованиям СП 2.4.3648-20 «Санитарно-эпидемиологические требования к организациям воспитания и обучения, отдыха и оздоровления детей и молодежи» и позволяет реализовывать образовательные программы в полном объеме в соответствии с ФГОС ДО, ФООП ДО и ФАОП ДО.

МАДОУ укомплектован достаточным количеством педагогических и иных работников, которые имеют высокую квалификацию и регулярно проходят повышение квалификации, что обеспечивает результативность образовательной деятельности.